

عوامل بازدارنده و پیش برنده مدیریت محیط زیست روستایی (مطالعه موردی روستاهای بخش جوکندان شهرستان تالش)

بهرام ایمانی^۱* آمنه علی نیا جوکندان^۲

*۱- دانشیار (نویسنده مسئول)، گروه آموزشی برنامه‌ریزی شهری و روستایی، دانشکده علوم اجتماعی، دانشگاه محقق اردبیلی، اردبیل، ایران
۲- دانشجوی کارشناسی ارشد، گروه آموزشی برنامه‌ریزی شهری و روستایی، دانشکده علوم اجتماعی، دانشگاه محقق اردبیلی، اردبیل، ایران
*ایمیل نویسنده مسئول: bahram_imani60@yahoo.com

تاریخ دریافت: ۱۴۰۱/۰۲/۳۰ تاریخ پذیرش: ۱۴۰۱/۰۳/۲۳

چکیده

روستاها به‌عنوان یکی از مکان‌های زیست، به سبب تعامل بالایی که با محیط دارند از نظر مسائل زیست محیطی دارای اهمیت خاصی می‌باشد به همین دلیل پژوهش حاضر به بررسی عوامل بازدارنده و پیش‌برنده مدیریت محیط زیست روستایی پرداخته است. به منظور انجام پژوهش حاضر از ۴۰ پرسشنامه که توسط خبرگان و کارشناسان استفاده شد. جامعه آماری پژوهش نیز روستاهای دهستان جوکندان تالش می‌باشد. جهت تجزیه و تحلیل داده‌ها از نرم‌افزار Lisrell استفاده شد. از تکنیک عاملی تأکیدی به عنوان تکنیک تحلیل چند متغیره برای دسته‌بندی و اولویت‌بندی عوامل بازدارنده و پیش‌برنده مدیریت محیط‌زیست روستایی و به‌منظور نشان دادن معناداری هر کدام از پارامترهای مدا از آماره T استفاده شد. نتایج حاصل از پژوهش نشان داد در بخش رتبه‌بندی بر اساس بار عاملی استاندارد شده، از نظر کارشناسان، عامل مدیریتی - سازمانی، عامل اجتماعی - فرهنگی، عامل طبیعی - اکولوژیکی، عامل کالبدی-زیرساختی و عامل اقتصادی به ترتیب سه عامل مهم بازدارنده مدیریت محیط‌زیست روستایی می‌باشد. از نظر عوامل پیش‌برنده نیز، عامل اقتصادی، عامل طبیعی-اکولوژیک، عامل مدیریتی-سازمانی، عامل اجتماعی-فرهنگی و عامل کالبدی - زیرساختی به ترتیب عوامل مهم پیش‌برنده مدیریت محیط زیست روستایی می‌باشد. همچنین براساس معیارهای پژوهش نتایج نشان داد در میان تمام چالش‌های موجود در مسیر مدیریت زیست‌محیطی مانع اصلی که مطرح است، فقر می‌باشد. این عامل علاوه بر این که تأثیر منفی بر دستیابی به توسعه پایدار می‌گذارد به عنوان بحران جدی روستاها را تهدید می‌کند. فقرای روستایی با بهره‌برداری بیش از حد از امکانات طبیعی سبب ناپایداری بیشتر آن می‌شوند و این مسئله در گذر زمان منجر به نابودی منابع می‌گردد.

کلمات کلیدی

" روستا"، " مدیریت"، " محیط زیست"، " تالش"

۱- مقدمه

برخی محصولات و دیگر امثال را می‌توان نام برد. (اسفندیاری و دانیالی، ۱۳۹۸:۳۹۸). نقش و جایگاه‌ها روستاها در فرایندهای توسعه اقتصادی، اجتماعی و سیاسی در مقیاس محلی، منطقه‌ای، ملی و بین‌المللی و پیامدهای توسعه نیافتگی مناطق روستایی چون فقر گسترده، نابرابری فزاینده، رشد سریع جمعیت، بیکاری، مهاجرت و حاشیه‌نشینی شهری موجب توجه به توسعه روستایی و حتی تقدم آن بر توسعه شهری شده است (ازکیا و غفاری، ۱۳۸۸:۱۵). بنابراین توجه به مفهوم توسعه پایدار با توجه به فشارها زیادی که بر منابع کشور به خصوص در بخش روستا وارد می‌شود امری ضروری است (شرفی و علی بیگی، ۱۳۹۳:۱۱۹) و جهت استفاده بهینه از منابع، الگوهای توسعه پایدار باید در اولویت کاری مدیران و برنامه‌ریزان کشور قرار گیرد، به خصوص در محیط روستا که انسان و محیط پیرامون بیش‌تر از سایر سکونتگاه‌ها به هم نزدیک‌اند (نوری، ۱۳۹۸:۴۵). در همین راستا مطالعات مختلفی در ایران و جهان در این زمینه صورت گرفته است که از جمله می‌توان به (Asfaw, 2017) اشاره نمود که با مطالعه نقش سازمان‌ها در عملکرد مسئولان زیست‌محیطی در اتیوپی به این امر دست یافتند که سازمان‌ها به دلیل حجم زیاد

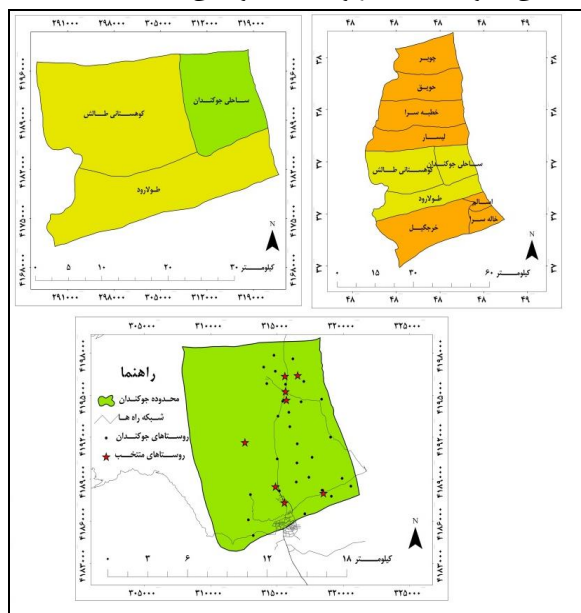
انسان به عنوان جزئی از اجزای سازنده محیط زیست اطرافش به شمار می‌آید. زندگی انسان متأثر از شرایط محیط می‌باشد. هوا، آب و خاک از جمله تسهیلات و امکاناتی هستند که محیط در اختیار انسان قرار داده است. اهمیت این موضوع در مناطق روستا نشین بسیار مهم به شمار می‌آید. روستاها با توجه به نزدیکی خاصی که با طبیعت پیرامون خود دارند، بیشترین تأثیر را بر محیط زیست می‌گذارند و نیز بیشترین تأثیر را از محیط زیست پیرامون خود می‌گیرند. (Castilho, 2018:380) فعالیت‌های انسانی تأثیر زیادی بر محیط زیست این مناطق دارد و می‌تواند خسارات جبران‌ناپذیری را به محیط زیست وارد کند و برعکس باعث رشد و توسعه آن شود. این امر ضرورت تحقیق در زمینه عوامل بازدارنده و پیش‌برنده زیست محیطی در مناطق روستایی را دو چندان می‌کند، چرا که هر گونه فعالیت در این نوع محیط از جمله نوع کشت، تولید، کسب و کار و دیگر امثال، وابستگی زیادی به شرایط زیست محیطی دارد. محیط روستاییان علاوه بر تعیین اکثریت فعالیت برخی محدودیت‌ها را نیز برای انسان‌ها به وجود می‌آورد از جمله دمای پایین، عدم امکان کشت

مستعد پذیرش گروه‌های انسانی به‌خصوص روستاها و روستاشهرهای متعدد بوده است، به همین علت از میزان بالا و تراکم بالای جمعیتی برخوردار است. روستای جوکندان به‌عنوان یکی از روستاهای این بخش جزو مناطقی با تالاب‌های دریایی - ساحلی است و یکی از تالاب‌های نادر در شمال به‌شمار می‌آید. این تالاب هرچند تا حدودی از تخریب و آلودگی‌های وسیع در امان مانده ولی همچنان از حفاظت معنی‌داری برخوردار نیست. همچنین آشنایی محدود بومیان با محیط‌زیست باعث شده است مردم نسبت به آموزش‌های زیست‌محیطی واکنش منفی نشان دهند و یا ایجاد چاه‌ها غیرقانونی در نزدیکی تالاب باعث کاهش سطح آب تالاب و به‌دنبال آن تغییر پوشش گیاهی در منطقه شده است. بنابر مسائل تشریح شده، هدف پژوهش حاضر آن است تا ضمن شناسایی و بررسی شاخص‌ها و موانع مدیریتی زیست‌محیطی در روستای جوکندان، با ایجاد شیوه‌هایی مدیریتی بتواند ضمن تأکید بر توجه اصولی به مقوله محیط‌زیست در بهره‌برداری بهینه از منابع محیطی، جهت رشد و توسعه زیست‌محیطی جوامع روستایی راهکارهای مناسب ارائه نماید.

۲- روش انجام تحقیق

• محدوده مورد مطالعه

دهستان ساحلی جوکندان بزرگترین دهستان شهرستان تالش، با ۲۵ روستا جوکندان در مختصات ۳۷ درجه و ۴۸ دقیقه تا ۳۷ درجه و ۵۵ دقیقه عرض شمالی و ۴۸ درجه و ۵۱ دقیقه تا ۴۸ درجه تا ۵۸ دقیقه طول شرقی واقع شده است که با فاصله ۵ کیلومتر در شمال غرب استان گیلان واقع می‌باشد. و دارای جمعیتی حدود ۱۹۴۴۲ نفر و ۵۵۸۵ خانوار می‌باشد.



شکل ۱- محدوده مورد مطالعه

• روش پژوهش

تحقیق حاضر از لحاظ هدف کاربردی می‌باشد که با توجه به مولفه‌های مورد بررسی رویکرد حاکم بر آن توصیفی-تحلیلی است. تکنیک بکار برده شده برای دستیابی به داده‌های مورد نیاز

مشکلات زیست‌محیطی ناشی از تجارت و رشد اقتصادی نابسامان، بیشتر بر تاثیر منفی واکنش نشان دادن و از اجرایی برنامه‌های آموزشی غافل مانده‌اند. همچنین (Kaida 2017) آگاهی محیط زیستی را به عنوان ارتباط بین رفتار حفاظت محیط زیستی و بی‌تفاوتی نسبت به محیط زیست را بررسی کردند و به این نتیجه دست یافتند که افرادی که از نظر آگاهی زیست‌محیطی در سطح بالاتری قرار داشتند خوش‌بین‌تر بودند. (Chen 2017) در بررسی عمل به رفتارهای روستاییان در خصوص محیط زیست در شهر چین به این نتیجه دست یافته است که رفتارهای محیط زیستی در این مناطق با منافع اقتصادی برانگیخته شده است. Castilho و همکاران (۲۰۱۸) نگرش و رفتار روستاییان در خصوص شکار و جنگل‌زایی در مناطق حفاظت شده شمال شرق اطلس برزیل را مورد مطالعه قرار دادند و به این نتیجه دست یافتند که هنجارهای توصیفی (اقدامات مدیریتی) بهتر می‌تواند رفتارهای مورد مطالعه (رفتار اجتماعی در حفاظت از محیط‌زیست) را پیش‌بینی کند. در ایران نیز بسحاق و همکاران (۱۳۹۶) با روش پیمایشی به طراحی مدلی برای فقر روستایی و اثر آن بر روی ناپایداری محیط‌زیست در استان چهارمحال و بختیاری پرداخته و به این نتیجه دست یافتند که فقر و ناپایداری دارای رابطه و اثر مثبت و معناداری‌اند. فقرای روستایی با بهره‌برداری بیش از حد از امکانات طبیعی سبب ناپایداری بیشتر آن می‌شود و در گذر زمان باعث نابودی منابع می‌شود. صفا و همکاران (۱۳۹۶) با استفاده از پرسشنامه و روش توصیفی-تحلیلی عوامل تاثیرگذار بر رفتار حفاظت محیط زیستی روستاییان در شهرستان خدابنده بر مبنای تئوری رفتار برنامه‌ریزی مورد بررسی قرار دادند و به این نتیجه دست یافتند که از طریق سازوکارهای ترویجی مختلف به ویژه برگزاری دوره‌های آموزشی-ترویجی، سطح آگاهی روستاییان در زمینه روش‌های و فنون فعالیت حفاظتی از محیط زیست افزایش داده شده و از سوی دیگر، سیاست‌های حمایتی یا حفاظت از محیط زیست با تأکید بر مشارکت روستاییان تدوین و اجرا شود. حیدری ساربان و مجنونی توتاخانه (۱۳۹۷) در پژوهشی با عنوان مدل‌سازی ارتقای دانش زیست‌محیطی جوامع محلی در روستاهای گردشگرپذیر مطالعه موردی: محور توریستی قلعه چایی شهرستان عجبشیر نتیجه گرفتند در ارتباط با آگاهی‌های زیست محیطی نشان می‌دهد، همه متغیرهای حفاظت از تقادل اکولوژیکی روستا، حفاظت از پوشش گیاهی و جانوری، مقابله با خشکسالی، نبود آلودگی صوتی، حفاظت از منابع آبی و خاکی، استفاده از کشاورزی ارگانیک، کاهش استفاده از سوخت‌های فسیلی، دفن اصولی زباله‌ها، عدم استفاده از زباله‌های تجدیدناپذیر، مدیریت بحران زیستی و احیا و بازسازی محیط آسیب دیده اثر معنی‌داری دارند. استان گیلان و به‌خصوص شهرستان تالش به علت داشتن ویژگی‌های طبیعی مناسب مانند آب‌وهوا، سواحل دریا، جنگل‌های هیرکانی و خاک حاصلخیز

مغرب در این زمینه قرار گرفت و پس از بررسی و اصلاحات لازم با پرسش‌های بسته در قالب طیف لیکرت (خیلی زیاد، زیاد، متوسط، کم، خیلی کم) طراحی گردیده و جهت تجزیه و تحلیل داده‌ها از نرم‌افزار Lisrell استفاده گردید. از تکنیک عاملی تأییدی به عنوان تکنیک تحلیل چند متغیره برای دسته‌بندی و اولویت‌بندی عوامل بازدارنده و پیش‌برنده مدیریت محیط‌زیست روستایی و به‌منظور نشان دادن معناداری هر کدام از پارامترهای مدا از آماره T استفاده شد.

کتابخانه‌ای و میدانی (پرسشنامه) بوده و جامعه آماری روستاهای دهستان جوکندان تالش و ۴۰ نفر از خبرگان و کارشناسان می‌باشد. در این پژوهش جهت تکمیل پرسشنامه از نمونه‌گیری تصادفی اده بهره گرفته شد و پراکندگی تعداد نمونه‌ها در روستاهای مختلف با توجه به تعداد جمعیت آنها توزیع شد. از شاخص‌های کالبدی - زیرساختی، طبیعی - اکولوژیکی، اقتصادی، فرهنگی - اجتماعی و مدیریتی (سازمانی) در ابعاد پیش‌برنده و بازدارنده بهره گرفته شد (شکل ۲ و ۳). پرسشنامه برای تعیین روایی در اختیار عده‌ای از متخصصان صاحب‌نظران و کارشناسان



شکل ۲- چارچوب عوامل بازدارنده مدیریت محیط زیست روستایی



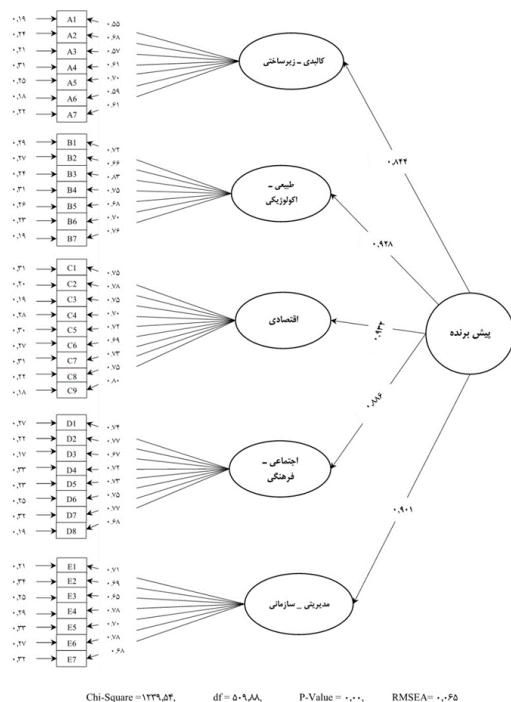
شکل ۳- چارچوب عوامل پیش‌برنده مدیریت محیط زیست روستایی

۳- نتایج

گویه پوشش گیاهی مناسب روستاها جهت جلوگیری از فرسایش خاک و جاری شدن سیلاب (بار عاملی ۰.۸۳)، در بین نشانگرهای عامل اقتصادی به گویه رشد اکوتوریسم و گردشگری در سطح روستاها (رونق اقتصادی توأم با حفظ محیط زیست) (بار عاملی ۰.۸۰)، در بین نشانگرهای عامل اجتماعی- فرهنگی به گویه وجود الگوهای نوین آموزش زیست محیطی و رواج وظیفه‌گرایی نسبت به محیط زیست در جامعه (بار عاملی ۰.۷۷) و در بین نشانگرهای مدیریتی - سازمانی به گویه‌های برگزاری کارگاه‌ها و دوره‌های آموزشی برای کارکنان و وجود علم سیاست‌گذاری و تجربه عملی مناسب (بار عاملی ۰.۷۸) اختصاص یافته است. به بیانی دیگر از دیدگاه خبرگان و کارشناسان این نشانگرها بالاترین نقش را در تغییرات متغیرهای پنهان (عامل‌های پیش‌برنده مدیریت محیط زیست روستایی) داشته‌اند. شکل‌های ۴ و ۵ مدل نهایی تحلیل عاملی تأییدی مرتبه دوم عوامل پیش‌برنده مدیریت محیط زیست روستایی از دیدگاه خبرگان و کارشناسان را بر اساس ضرایب استاندارد شده و ضرایب معنی‌داری نشان می‌دهد.

بر اساس تحلیل محتوای کیفی داده‌های گردآوری شده از طریق بررسی منابع موجود و مصاحبه‌ها، مفاهیم کلیدی از متن یادداشت‌ها و مصاحبه‌ها استخراج و طی انجام کدگذاری باز ۳۳ عامل بازدارنده و ۳۸ عامل پیش‌برنده مدیریت محیط‌زیست روستایی در قالب ۵ گروه اصلی شامل عوامل عامل کالبدی - زیرساختی، طبیعی - اکولوژیکی، اقتصادی، اجتماعی - فرهنگی و مدیریتی - سازمانی شناسایی شدند. جهت رتبه‌بندی این عوامل از نظرات ساکنان روستاهای بخش جوکندان شهرستان تالش کارشناسان و خبرگان در حیطه موضوع استفاده گردید. طبق بررسی‌های صورت گرفته و انجام کدگذاری باز ۳۸ عامل پیش‌برنده مدیریت محیط زیست روستایی از دیدگاه خبرگان و کارشناسان شناسایی شدند. در مرحله اول رتبه‌بندی عوامل برحسب ضریب تغییرات صورت گرفته و به هر کدام از عوامل ضرایبی اختصاص داده شد. به‌منظور تأیید مدل حاصل از بخش اول پژوهش و بررسی برازش الگوی اندازه‌گیری مربوط به عوامل پیش‌برنده مدیریت محیط زیست روستایی، از آزمون تحلیل عاملی تأییدی نوع دوم بهره گرفته شد. جهت ارزیابی مدل تحلیل عاملی، از شاخص‌های برازندگی ذکر شده در جدول ۱ استفاده گردید که نشان می‌دهد مدل از معیارهای برازش کلی قابل قبولی برخوردار است.

جدول ۱- انطباق نمونه محاسبه شده با شاخص‌های برازندگی عوامل پیش‌برنده مدیریت محیط زیست روستایی از دیدگاه خبرگان و کارشناسان



شکل ۴- مدل تحلیل عاملی تأییدی مرتبه دوم عوامل پیش‌برنده مدیریت محیط زیست روستایی از دیدگاه خبرگان و کارشناسان براساس بارهای عاملی استاندارد شده

گزارش شده	حد مطلوب	شاخص‌های برازش مدل
۱۲۳۹/۵۴	-	مقدار کای اسکویئر (X2)
۵۰۹/۸۸	-	درجه آزادی (df)
۲/۴۳	≤ 3	نسبت کای اسکویئر به درجه آزادی (X2/df)
۰/۰۶۵	$\leq 0/08$	ریشه میانگین توان دوم خطای تقریب (RMSEA)
۰/۰۵	RBMR $\leq 0/05$	مجذور مقادیر باقیمانده (RMR)
۰/۰۵	SRBMR $\leq 0/05$	مجذور مقادیر باقیمانده استاندارد شده (SRMR)
۰/۸۵	$0/80 \leq GFI$	شاخص برازندگی (GFI)
۰/۹۲	$0/90 \leq CFI$	شاخص برازش تطبیقی (CFI)
۰/۹۲	$0/90 \leq NFI$	شاخص برازش نرم شده (NFI)
۰/۹۱	$0/90 \leq NNFI$	شاخص برازش نرم نشده (NNFI)
۰/۹۰	$0/90 \leq IFI$	شاخص برازندگی فزاینده (IFI)

طبق نتایج به دست آمده از مدل اندازه‌گیری عوامل پیش‌برنده مدیریت محیط‌زیست روستایی از دیدگاه خبرگان و کارشناسان بیشترین بار عاملی در میان نشانگرهای عوامل کالبدی- زیرساختی به گویه توسعه و بهبود زیرساخت‌های روستایی (بار عاملی ۰.۶۸)، در بین نشانگرهای عامل طبیعی - اکولوژیکی به

		۰/۶۸	۱۳/۰۸	۰/۴۲	۰/۹۰۵	اجتماعی - فرهنگی
		۰/۷۷	۱۲/۱۹	۰/۳۴	۰/۸۷۲	مدیریتی - سازمانی
۷۸۸۰	۷۰۵۰	۰/۷۶	۱۲/۰۷	۰/۵۵	۰/۸۴۴	کالبدی - زیرساختی
		۰/۷۱	۱۴/۰۶	۰/۳۹	۰/۹۲۸	طبیعی - اکولوژیکی
		۰/۷۰	۱۵/۰۵	۰/۷۱	۰/۹۳۲	اقتصادی
		۰/۶۸	۱۲/۶۷	۰/۶۲	۰/۸۸۶	اجتماعی - فرهنگی
		۰/۷۴	۱۳/۳۶	۰/۴	۰/۹۰۱	مدیریتی - سازمانی

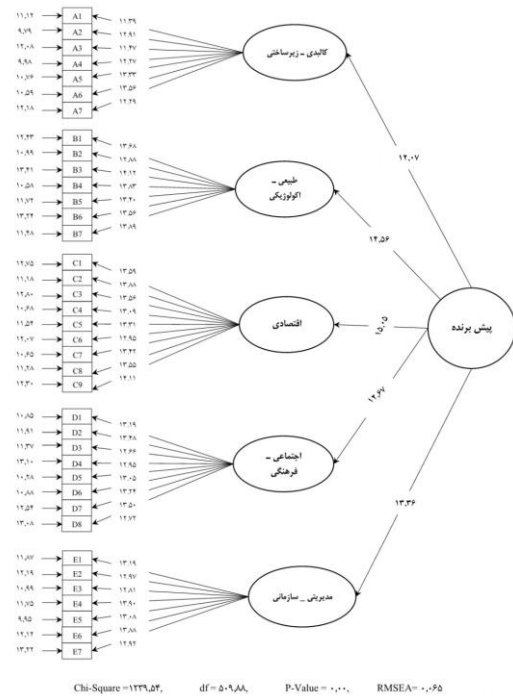
منبع: یافته‌های حاصل از پژوهش، ۱۴۰۰

طبق بررسی‌های صورت گرفته و انجام کدگذاری باز ۳۳ عامل بازدارنده مدیریت محیط زیست روستایی از دیدگاه خبرگان و کارشناسان شناسایی شدند. در مرحله اول رتبه‌بندی عوامل برحسب ضریب تغییرات صورت گرفته و به هر کدام از عوامل ضرایبی اختصاص داده شد. به منظور تأیید مدل حاصل از بخش اول پژوهش و بررسی برازش الگوی اندازه‌گیری مربوط به عوامل بازدارنده مدیریت محیط زیست روستایی، از آزمون تحلیل عاملی تأییدی نوع دوم بهره گرفته شد. جهت ارزیابی مدل تحلیل عاملی، از شاخص‌های برازندگی ذکر شده در جدول ۳ استفاده گردید که نشان می‌دهد مدل از معیارهای برازش کلی قابل قبولی برخوردار است.

جدول ۳- انطباق نمونه محاسبه شده با شاخص‌های برازندگی عوامل بازدارنده مدیریت محیط زیست روستایی از دیدگاه خبرگان و کارشناسان

شاخص‌های برازش مدل	حد مطلوب	گزارش شده
مقدار کای اسکویئر (X2)	-	۱۲۸۵/۳۲
درجه آزادی (df)	-	۵۴۶/۹۴
نسبت کای اسکویئر به درجه آزادی (X2/df)	≤ 3	۲/۳۵
ریشه میانگین توان دوم خطای تقریب (RMSEA)	≤ 0/08	۰/۰۶۸
مجذور مقادیر باقیمانده (RMR)	RBMR ≤ 0/05	۰/۰۵
مجذور مقادیر باقیمانده استاندارد شده (SRMR)	SRBMR ≤ 0/05	۰/۰۴
شاخص برازندگی (GFI)	0/80 ≤ GFI	۰/۸۶
شاخص برازش تطبیقی (CFI)	0/90 ≤ CFI	۰/۹۲
شاخص برازش نرم شده (NFI)	0/90 ≤ NFI	۰/۹۵
شاخص برازش نرم نشده (NNFI)	0/90 ≤ NNFI	۰/۹۴
شاخص برازندگی فزاینده (IFI)	0/90 ≤ IFI	۰/۹۰

مدل اندازه‌گیری عوامل بازدارنده مدیریت محیط‌زیست روستایی از دیدگاه خبرگان و کارشناسان نشان داد بیشترین بار عاملی در میان نشانگرهای عامل کالبدی - زیرساختی به گویه‌های نبود سیستم مناسب دفع فاضلاب و آب‌های سطحی و نبود سیستم مناسب جمع‌آوری، بازیافت و بازاستفاده از زباله‌ها در مناطق

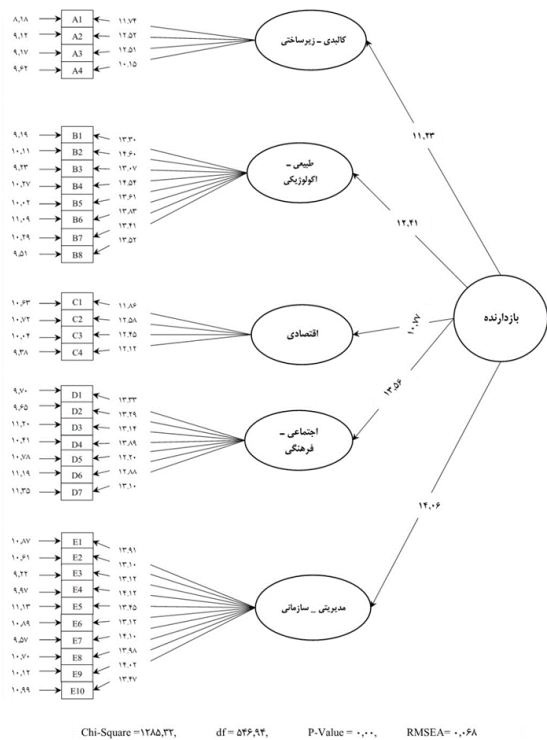


شکل ۵- مدل تحلیل عاملی تأییدی مرتبه دوم عوامل پیش‌برنده مدیریت محیط زیست روستایی از دیدگاه خبرگان و کارشناسان براساس ضریب معنی‌داری

عوامل پیش‌برنده از نظر کارشناسان، عامل اقتصادی (با ضریب اثر ۰,۹۳۲)، عامل طبیعی - اکولوژیکی (با ضریب اثر ۰,۹۲۸)، عامل مدیریتی - سازمانی (با ضریب اثر ۰,۹۰۱)، عامل اجتماعی - فرهنگی (با ضریب اثر ۰,۸۸۶) و عامل کالبدی - زیرساختی (با ضریب اثر ۰,۸۴۴) به ترتیب عوامل مهم پیش‌برنده مدیریت محیط زیست روستایی می‌باشد. طبق نظر کارشناسان گویه‌های توسعه و بهبود زیرساخت‌های روستایی، وضعیت توپوگرافیک مناسب روستاها، پوشش گیاهی مناسب روستاها جهت جلوگیری از فرسایش خاک و جاری شدن سیلاب، اجرای سیاست جریمه تولید و رشد اکوتوریسم و گردشگری در سطح روستاها (رونق اقتصادی توأم با حفظ محیط زیست)، مشارکت عمومی ساکنان مناطق روستایی در اجرای طرح‌های توسعه روستایی، همکاری و ارتباط مناسب سایر ارگان‌ها (هم‌چون شهرداری و منابع طبیعی)، برگزاری کارگاه‌ها و دوره‌های آموزشی برای کارکنان و وجود علم سیاست‌گذاری و تجربه عملی مناسب مهم‌ترین گویه‌های پیش‌برنده مدیریت محیط زیست روستایی به‌شمار می‌آیند.

جدول ۲- رتبه‌بندی عوامل پیش‌برنده مدیریت محیط‌زیست در روستاهای بخش جوکندان

گروه	عوامل پیش‌برنده	بار عاملی	خطای استاندارد	آماره T	R2	C R	AV E
کالبدی - زیرساختی	کالبدی - زیرساختی	۰/۸۵۶	۰/۷۵	۱۱/۷۵	۰/۶۸	۰/۵۰	۷۸۸۰
	طبیعی - اکولوژیکی	۰/۹۳۵	۰/۶۴	۱۳/۷۸	۰/۷۲		
	اقتصادی	۰/۹۴۸	۰/۳۵	۱۴/۰۹	۰/۷۹		



شکل ۷- مدل تحلیل عاملی تأییدی مرتبه دوم عوامل بازدارنده مدیریت محیط زیست روستایی از دیدگاه خبرگان و کارشناسان براساس ضریب معنی داری

در بخش رتبه بندی بر اساس بار عاملی استاندارد شده، از نظر کارشناسان، عامل مدیریتی - سازمانی (با ضریب اثر ۰.۹۴۵)، عامل اجتماعی - فرهنگی (با ضریب اثر ۰.۹۲۷)، عامل طبیعی - اکولوژیکی (با ضریب اثر ۰.۹۱۷)، عامل کالبدی - زیرساختی (با ضریب اثر ۰.۸۵۷) و عامل اقتصادی (با ضریب اثر ۰.۸۴۶) به ترتیب عوامل مهم بازدارنده مدیریت محیط زیست روستایی می باشد.

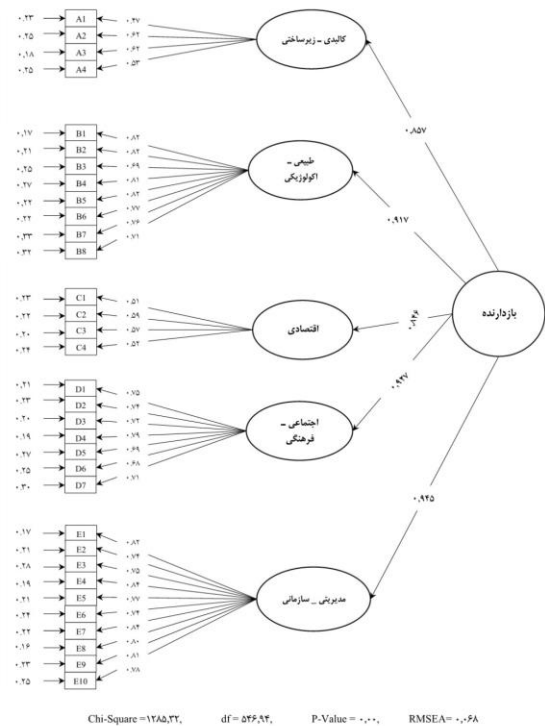
جدول ۴- رتبه بندی عوامل عوامل بازدارنده مدیریت محیط زیست در

روستاهای بخش جوکندان

گروه	بازدارنده	عوامل عاملی	بار عاملی	خطای استاندارد	امساره T	R2	CR	AVE
ساکنان	کالبدی - زیرساختی	-	۰/۸۹۲	۰/۵۱	۱۱/۶۷	۰/۷۱	۰/۸۴۵	۳/۸۸۰
	طبیعی - اکولوژیکی	-	۰/۹۲۵	۰/۳۱	۱۲/۸۶	۰/۶۹		
	اقتصادی	-	۰/۸۵۳	۰/۷۱	۱۱/۲۲	۰/۷۶		
	اجتماعی - فرهنگی	-	۰/۹۳۴	۰/۲۴	۱۳/۵۱	۰/۶۸		
	مدیریتی - سازمانی	-	۰/۹۵۱	۰/۱۹	۱۴/۲۱	۰/۸۳		
کارشناسان	کالبدی - زیرساختی	-	۰/۸۵۷	۰/۶۴	۱۱/۲۳	۰/۷۳	۰/۸۳۰	۴/۸۸۰
	طبیعی - اکولوژیکی	-	۰/۹۱۷	۰/۴۲	۱۲/۴۱	۰/۶۸		
	اقتصادی	-	۰/۸۴۶	۰/۶۹	۱۰/۷۷	۰/۷۷		
	اجتماعی - فرهنگی	-	۰/۹۲۷	۰/۵۰	۱۳/۵۶	۰/۷۹		
	مدیریتی - سازمانی	-	۰/۹۴۵	۰/۳۷	۱۴/۰۶	۰/۶۹		

منبع: یافته های حاصل از پژوهش، ۱۴۰۰

روستایی (بار عاملی ۰.۶۲)، در بین نشانگرهای عامل طبیعی - اکولوژیکی به گویه های تغییرات اقلیمی مانند افزایش دما، خشکسالی و بحث ریزگردها و تبدیل اراضی جنگلی به اراضی کشاورزی (بار عاملی ۰.۸۲)، در بین نشانگرهای عامل اقتصادی به گویه عدم تقویت و تنوع بخشی به اشتغال غیرکشاورزی (بار عاملی ۰.۵۹)، در بین نشانگرهای عامل اجتماعی - فرهنگی به گویه عدم استفاده از الگوهای نوین آموزش زیست محیطی (بار عاملی ۰.۷۹) و در بین نشانگرهای مدیریتی - سازمانی به گویه های اعتبارات و بودجه ناکافی سازمان های مربوطه و عدم وجود نگاه سیستمی و پرهیز از بخشی نگری برای انجام فعالیت های زیست محیطی (بار عاملی ۰.۸۴) اختصاص یافته است. به بیانی دیگر از دیدگاه ساکنان روستایی این نشانگرها بالاترین نقش را در تغییرات متغیرهای پنهان (عامل های بازدارنده مدیریت محیط زیست روستایی) داشته اند. شکل های ۶ و ۷ مدل نهایی تحلیل عاملی تأییدی مرتبه دوم عوامل بازدارنده مدیریت محیط زیست روستایی از دیدگاه خبرگان و کارشناسان را بر اساس ضرایب استاندارد شده و ضرایب معنی داری نشان می دهد.



شکل ۶- مدل تحلیل عاملی تأییدی مرتبه دوم عوامل بازدارنده مدیریت محیط زیست روستایی از دیدگاه خبرگان و کارشناسان براساس بارهای عاملی استاندارد شده

حفاظت از محیط‌زیست مشهود می‌باشد. در همین راستا با توجه به ضرورت مدیریت زیست‌محیطی و شناسایی عوامل بازدارنده و پیش‌برنده آن بر ضرورت پژوهش حاضر صحنه گذاشته و به تحلیل عوامل بازدارنده و پیش‌برنده مدیریت محیط‌زیست در روستاهای بخش جوکندان شهرستان تالش برآمدیم. نتایج حاصل از پژوهش نشان داد در بخش رتبه‌بندی بر اساس بار عاملی استاندارد شده، از نظر کارشناسان، عامل مدیریتی - سازمانی، عامل اجتماعی - فرهنگی، عامل طبیعی - اکولوژیکی، عامل کالبدی-زیرساختی و عامل اقتصادی به ترتیب سه عامل مهم بازدارنده مدیریت محیط‌زیست روستایی می‌باشد. از نظر عوامل پیش‌برنده نیز، عامل اقتصادی، عامل طبیعی-اکولوژیک، عامل مدیریتی-سازمانی، عامل اجتماعی-فرهنگی و عامل کالبدی - زیرساختی به ترتیب عوامل مهم پیش‌برنده مدیریت محیط زیست روستایی می‌باشد. همچنین براساس معیارهای پژوهش نتایج نشان داد در میان تمام چالش‌های موجود در مسیر مدیریت زیست‌محیطی مانع اصلی که مطرح است، فقر می‌باشد. این عامل علاوه بر این که تأثیر منفی بر دستیابی به توسعه پایدار می‌گذارند به عنوان بحران جدی روستاها را تهدید می‌کنند. فقرای روستایی با بهره برداری بیش از حد از امکانات طبیعی سبب ناپایداری بیشتر آن می‌شوند و این مسئله در گذر زمان منجر به نابودی منابع می‌گردد.

طبق نظر کارشناسان گویه‌های نبود سیستم مناسب جمع‌آوری، بازیافت و باز استفاده از زباله‌ها، تغییرات اقلیمی مانند افزایش دما، خشکسالی و بحث ریزگردها و تبدیل اراضی جنگلی به اراضی کشاورزی، عدم تقویت و تنوع‌بخشی به اشتغال غیرکشاورزی، افزایش شیرابه‌های محلی و صنعتی ناشی از افزایش جمعیت، عدم استفاده از الگوهای نوین آموزش زیست محیطی، اعتبارات و بودجه ناکافی سازمان‌های مربوطه و عدم وجود نگاه سیستمی و پرهیز از بخشی‌نگری برای انجام فعالیت‌های زیست محیطی مهم‌ترین گویه‌های بازدارنده مدیریت محیط زیست روستایی به‌شمار می‌آیند.

۴- نتیجه‌گیری

محیط زیست یکی از ابعاد حساس و آسیب‌پذیر به ویژه در روستاها می‌باشد. مشکلات زیست محیطی موجود در روستاها، مختلف است. اولین آن‌ها پسماندها است که به واسطه افزایش مصرف‌گرایی به‌عنوان معضلی جدی در نواحی روستایی مطرح است. تخریب و آلودگی خاک که عمدتاً ناشی از نوع کشاورزی سنتی و به‌کارگیری سموم متعدد بوده، از دیگر مشکلات زیستی به‌شمار می‌رود که در آلودگی آب و منابع آبی نقش مهمی دارد. از دیگر آلودگی‌های نواحی روستایی آلودگی‌های ناشی از مصرف سوخت‌های زیستی است که منجر شده تا محیط‌زیست روستا آلوده گردد. بنابراین با توجه به پیوند روستا با طبیعت ضرورت

منابع

- اسفندیاری، ا.، دانیالی، ه.، ۱۳۹۸. مقایسه وضعیت زیست محیطی روستاهای دارای دهیار و فاقد دهیار (مورد مطالعه: روستاهای بخش مرکزی شهرستان اسلام‌شهر)، فصلنامه علمی پژوهشی، سال ۴ شماره ۹، ص ۳۹۸-۴۰۴.
- بسحاق، م.، تقدیسی، ا.، تقوایی، م.، ۱۳۹۶. طراحی مدلی برای فقر روستایی و اثر آن بر بروی ناپایداری محیط زیست (مطالعه موردی: استان چهارمحال و بختیاری)، مسکن و محیط زیست، ص ۱۳۳-۱۴۰.
- دانیایی، ع.، ولی شریعت‌پناهی، م.، مهدوی، م.، ۱۳۹۶. تحلیل نقش شاخص‌های (اقتصادی، اجتماعی، فرهنگی و کالبدی) کیفیت زندگی در توسعه پایدار روستایی (مطالعه موردی: دهستان بهمئی گرمسیری، شهرستان بهمئی از توابع استان کهگیلویه و بویراحمد)، جغرافیایی سرزمین، سال ۱۴ شماره ۵۳، ص ۷۱-۹۲.
- شرفی، ل.، علی بیگی، ا.، ۱۳۹۳. الگوی سنجش پایداری محیط زیست روستایی مورد مطالعه: روستای شروینه در شهرستان جواهرنورد، فصلنامه اقتصادی فضا و توسعه روستایی، سال ۲ شماره ۴، ص ۱۱۵-۱۳۲.
- صفا، ل.، منگلی، ن.، گنج خانلو، م.، ۱۳۹۶. عوامل تاثیرگذار بر رفتار حفاظت محیط زیستی روستاییان در شهرستان خدابنده بر مبنای تئوری رفتار برنامه ریزی شده، فصلنامه آموزش محیط زیست و توسعه پایدار، سال ۱۶ شماره ۲، ص ۶۹-۷۵.
- نوری، ه.، نوروزی اورگانی، ا.، ۱۳۹۶. مبانی برنامه ریزی محیطی برای توسعه پایدار روستایی، انتشارات دانشگاه اصفهان.
- Castilho, L.C., De Vleeschouwer, K.M., Milner-Gulland, E.J. and Schiavetti, A., 2018. Attitudes and Behaviors of Rural Residents Toward Different Motivations for Hunting and Deforestation in Protected Areas of the humanity. Journal of. Social Issues, Vol. 56(3), p. 373-390.
- Asfaw, Tibebe Sirak (2017). The role of NGOs in corporate environmental responsibility practice: evidence from Ethiopia, International Journal of Corporate Social Responsibility, No. 2, PP.1-9.

- Kaida, K., Kaida, N. (2017). "Wake up for the environment: An association between sleepiness and pro- environmental Behaviour". Journal of Personality and Individual Differences, 104(10), 12-17.
- Feng, Felix (2014). An Insight into NGO Challenges and the Need for Organizational Capacity Building for Malaysian NGOs, at: <http://aasic.org/proc/aasic/article/view/11/10>.
- Chen, Y., 2017. Practice of Environmentally Significant Behaviours in Rural China: From Being Motivated by Economic Gains to Being Motivated by Environmental Considerations. behavioral sciences., Vol. 7(59), p. 12-16.

Deterrents and promoters of rural environmental management (Case study of villages in Jokandan section of Talesh county)

Bahram Imani *¹ ; **Amaneh Aliniya** ²

*1- Associate Professor, Faculty of Social Sciences Department of Geography and Urban and Rural Planning, University of Mohaghegh Ardabili, Iran

2- MSc., Faculty of Social Sciences Department of Geography and Urban and Rural Planning, University of Mohaghegh Ardabili, Iran

*Email Address: bahram_imani60@yahoo.com

Abstract

Introduction

Villages as one of the habitats, due to their proximity to nature, have the greatest impact on the environment and are affected by it and have a high interaction with the environment. Therefore, village management is considered necessary in terms of environmental issues. For this reason, the present study seeks to investigate the deterrents and promoters of rural environmental management (a case study of villages in the Jokandan section of Talesh city).

Methodology

The present research is applied in terms of purpose, which according to the studied components is a descriptive-analytical approach. The technique used to obtain the required data is library and field (questionnaire) and the statistical population of the villages of Jokandan Talesh village and 40 people are charities and experts. Lisrell software was used to analyze the data. Emphasis factor technique was used as a multivariate analysis technique to classify and prioritize the inhibitory and promoting factors of rural environmental management and in order to show the significance of each of the meda parameters, T-statistic was used.

Conclusion

In the ranking section based on standardized factor load, from the experts point of view, managerial-organizational factor, socio-cultural factor, natural-ecological factor, physical-infrastructure factor and economic factor are three important factors hindering the management of rural environment, respectively. In terms of driving factors, physical-infrastructure factor and according to experts, economic factor, natural-ecological factor, managerial-organizational factor, socio-cultural factor and physical-infrastructure factor are the important factors driving rural environmental management, respectively. Among all the challenges in the field of environmental management, the main obstacle is poverty. This factor, in addition to having a negative impact on achieving sustainable development, threatens the villages as a serious crisis. Rural poor by over-exploitation of natural resources cause more instability and this leads to the destruction of resources over time. Lack of knowledge of managers and experts also weakens the issue of environmental management and causes two serious harms to the rural environment.

Keywords

Village; management; environment; Talesh