

تحلیل فضایی توسعه فرهنگی در شهرستان‌های استان کرمانشاه

اسماعیل جهانی دولت‌آباد^۱، چنور محمدی^{۲*}

۱- دانشیار تاریخ و جامعه‌شناسی، دانشکده علوم اجتماعی، دانشگاه محقق اردبیلی، اردبیل، ایران

۲- دانشجوی دکتری جغرافیا و برنامه‌ریزی شهری، دانشکده علوم اجتماعی، دانشگاه محقق اردبیلی، اردبیل، ایران

* ایمیل نویسنده مسئول: chonur.mohamadi@gmail.com

تاریخ پذیرش: ۱۴۰۱/۰۷/۲۵

تاریخ دریافت: ۱۴۰۱/۰۵/۲۶

چکیده

پیش شرط هر توسعه‌ای، توسعه‌ی فرهنگی است، توسعه بدون دستیابی به فرهنگ خاص آن، امکان‌پذیر نیست. در مجموع توسعه فرهنگی را می‌توان فرآیند ارتقاء شئون گوناگون فرهنگ جامعه در راستای اهداف مطلوب دانست که زمینه‌ساز رشد و تعالی انسان‌ها خواهد شد. هدف اصلی پژوهش حاضر تحلیل فضایی توسعه فرهنگی در استان کرمانشاه می‌باشد، نوع تحقیق کاربردی و از لحاظ روش توصیفی-تحلیلی محسوب می‌شود. جامعه آماری آن چهارده شهرستان استان کرمانشاه می‌باشد، که داده‌های مورد نیاز از سالنامه آماری استان کرمانشاه جمع‌آوری شده است. برای رتبه‌بندی و سطح‌بندی شهرستان‌ها از تکنیک‌های تصمیم‌گیری چند معیاره SAR، ARAS و WASPAS، جهت ادغام نتایج از تکنیک کاندراست استفاده گردید و از روش CV برای مشخص کردن این که کدام شاخص بیشترین اختلاف و نابرابری را دارا می‌باشد استفاده شد. نتایج حاصل از تکنیک کاندراست نشان می‌دهد، سه شهرستان (۲۱/۴۳ درصد) برخوردار، سه شهرستان (۲۱/۴۳ درصد) نسبتاً برخوردار، چهار شهرستان (۲۸/۵۷ درصد) نیمه‌برخوردار و چهار شهرستان (۲۸/۵۷ درصد) محروم می‌باشند که این نتایج نشان دهنده نابرابری اختلاف و نابرابری در توزیع فضایی شاخص فرهنگی در سطح شهرستان‌های استان دارد. با استفاده از روش CV مشخص شد بیشترین اختلاف نابرابری مربوط به تعداد سینما، تعداد سالن سینما و گنجایش تعداد صندلی سینما و کمترین نابرابری مربوط به تعداد چاپخانه دولتی می‌باشد. در نهایت با استفاده از روش درصد تغییرات مشخص شد مدل ARAS روش مناسب‌تری نسبت به مدل‌ها (SAR و WASPAS) جهت سنجش وضعیت توسعه فرهنگی شهرستان‌ها است زیرا نتایج حاصل از این مدل دارای کمترین درصد و شدت تغییرات نسبت به مدل‌های دیگر دارد.

کلمات کلیدی: "تحلیل فضایی"، "شاخص فرهنگی"، "کرمانشاه"، "کاندراست"

۱- مقدمه

راهبردی جغرافیایی، فرصت‌های بی‌بدیل طبیعی و انسانی و غیره، توجه خاص را به مقوله توسعه طلب می‌کند (بزاززاده و همکاران، ۱۳۹۳: ۸۰). ضرورت و اهمیت پژوهش از آنجا ناشی می‌شود که فضاهای فرهنگی یکی از ارکان اصلی توسعه فرهنگی محسوب می‌شوند. از طرفی یکی از مهمترین اهداف برنامه‌ریزی فضایی، با توجه به محدودیت منابع، توزیع بهینه و متعادل امکانات و خدمات بین سکونتگاه‌های مختلف است (محمدی و ایردی، ۱۳۹۲: ۴۰). از این رو شناخت ارزش‌های فرهنگی و امکانات شهرستان‌های مختلف استان‌ها و سطح‌بندی توسعه‌ی فرهنگی آن‌ها، می‌تواند مسئولین و دست‌اندرکاران را به اتخاذ سیاست‌های جدید برای تقویت بنیان‌های فرهنگی و شکل‌دهی مهندسی فرهنگ و برنامه‌ریزی برای مقابله با تهدیدهای آتی فرهنگی را دارد (مشکینی و قاسمی، ۱۳۹۱: ۳-۴). هدف اصلی پژوهش حاضر تحلیل فضایی توسعه فرهنگی در استان کرمانشاه می‌باشد که وضعیت توسعه فرهنگی چهارده شهرستان استان در برخورداری از شاخص‌های توسعه فرهنگی را مشخص می‌کند تا با مشخص شدن وضعیت شهرستان برخوردار و محروم برنامه‌ریزی‌ها و راهکارهایی برای بهبود وضعیت شهرستان محروم ارائه دهد با توجه به هدف؛ پژوهش به دنبال پاسخ‌گویی به سؤال؛ بین شهرستان‌های استان کرمانشاه از نظر برخورداری از شاخص فرهنگی تفاوت وجود دارد، می‌باشد.

پیشینه تحقیق

در جدول (۱) به برخی از تحقیقات در زمینه‌ی موضوع مورد مطالعه اشاره شده است:

تنها در طول سه دهه اخیر است که مفهوم فرهنگ به عنوان یکی از ابعاد توسعه به رسمیت شناخته شده است در دو دهه آخر قرن بیستم، زمانی که صاحب‌نظران توسعه در پی یافتن چرایی به نتیجه رسیدن برنامه‌های توسعه بودند و زمانی که بسیاری از جواب‌ها به فرهنگ و ارزش‌ها و باورها ختم می‌شد بعد فرهنگی به عنوان یک بعد مستقل و جدید در برنامه‌ها و الگوهای توسعه ظهور کرد (عبدی و همکاران، ۱۳۹۳: ۹۴). به طوری که نقش فرهنگ در مباحث توسعه از محورهای مورد توجه صاحب‌نظران است. کارشناسان توسعه، فرهنگ و زندگی را جدایی‌ناپذیر می‌دانند؛ زیرا درک نیازهای جامعه، نیازمند توجه به عوامل فرهنگی است (سرخ کمال و همکاران، ۱۳۹۰: ۹۶). با توجه به اهمیت بنیادین فرهنگ و نقش آن در جهان امروز و تأکید صاحب‌نظران و سازمان‌های فرهنگی در دهه‌های اخیر و همچنین با توجه به خلاءهای اخلاقی و فرهنگی موجود، توسعه فرهنگی در دنیای کنونی ضروری و گریزناپذیر به نظر می‌رسد (وئوقی و همکاران، ۱۳۹۱: ۸۲). امروزه رسیدن به توسعه همه جانبه و پایدار، دغدغه اصلی کشورها و دولت‌هایشان است. از آنجا که انسان موجودی فرهنگی است، زیربنای توسعه حقیقی و پایدار، دستیابی به توسعه فرهنگی است (وئوقی و همکاران، ۱۳۹۱: ۸۲). هیچ توسعه و تکاملی بدون توسعه و تکامل فرهنگی مطلوب و مقدر نیست (صالحی‌امیری، ۱۳۸۶: ۷۵). توسعه - فرهنگی منجر به خود باوری جامعه می‌شود، و توانایی‌های بالقوه و خلاق انسان را در زمینه فرهنگی شکوفا می‌کند (حبیبی، ۱۳۹۴: ۲۳). ایران به عنوان کشوری در مسیر توسعه، دارای تنوع بسیار بالای فرهنگی، اجتماعی، اقتصادی و همچنین با فرصت‌های مالی، طبیعی و زیست‌محیطی فراوان در کنار مسائلی چون موقعیت ویژه و البته

جدول ۱- پیشینه‌ی پژوهش

نویسنده	عنوان	نتیجه
رزنشتاین ^۱ ، ۲۰۱۱	توسعه فرهنگی و محله های شهری	به بیان چهار ویژگی سیاست توسعه فرهنگی می‌پردازد. وی با استدلال تأثیر این ویژگی‌ها در توسعه فرهنگی و زندگی فرهنگی محلات استدلال می‌نماید که امروزه فرهنگ یکی از مؤثرترین عوامل در توسعه محله‌ای و منطقه‌ای می‌باشد که باید توسط برنامه‌ریزان و طراحان توسعه مدنظر قرار گیرد.
منتظرالحجه و همکاران، ۱۳۹۳	ارزیابی میزان توسعه‌یافتگی فرهنگی شهرستان‌های استان یزد از سال ۱۳۸۱ تا ۱۳۹۰	نتایج حاصل از این پژوهش نشان می‌دهد که در طی سال‌های ۱۳۸۱ و ۱۳۹۰ به ترتیب شهرستان‌های اردکان و بهاباد، برخوردارترین و شهرستان‌های طیس و یزد، غیربرخوردارترین شهرستان‌ها شناخته شده‌اند.
حسینی و احمدی، ۱۳۹۴	تحلیل فضایی نماگرهای توسعه‌ی فرهنگی استان هرمزگان با استفاده از مدل‌های برنامه‌ریزی	نتایج نشان دهنده‌ی نابرابری فاحش میان شهرستان‌های استان از نظر درجه‌ی توسعه‌یافتگی فرهنگی است.
رخشانی‌نسب و خنجرخانی، ۱۳۹۵	تحلیل عوامل مؤثر بر توسعه‌ی شاخص‌های آموزشی و فرهنگی در ایران	نتایج نشان می‌دهد ۱۰ استان در سطح فراتوسعه، ۱۰ استان در سطح میان توسعه‌یافته‌ی بالا، ۴ استان در سطح میان توسعه یافته‌ی پایین و ۷ استان در سطح فرو توسعه قرار دارند.
بیک‌محمدی و همکاران، ۱۳۹۶	تحلیل شاخص‌های توسعه فرهنگی (مطالعه موردی: شهرستان‌های استان فارس)	از مهم‌ترین نتایج این تحقیق به نابرابری و اختلاف بسیار زیاد شاخص‌های مورد نظر اشاره نمود، به طوری که شهرستان شیراز با امتیاز اولویت ۰/۹۵۴۲ در سطح فرابرخوردار و بیست و هشت شهرستان دیگر استان فارس با فاصله بسیار زیاد نسبت به شهرستان مذکور قرار گرفته‌اند.
مسعودی و همکاران، ۱۳۹۷	سنجش و رتبه‌بندی شاخص‌های توسعه فرهنگی در شهرستان‌های استان گلستان	نتایج حاصل از این پژوهش بر اساس تکنیک ادغام کپلند نشان می‌دهد که، ۱۴/۲۸ درصد شهرستان‌ها برخوردار، ۷۱/۴۲ درصد نیمه-برخوردار و ۱۴/۲۸ درصد در رده‌ی شهرستان‌های محروم قرار گرفتند.
حیدری‌پور، ۱۳۹۸	بررسی تأثیر کتابخانه‌های عمومی در توسعه فرهنگی مناطق کمتر توسعه‌یافته و حاشیه‌شهری، شهرستان بم	نتایج نشان می‌دهد که تفاوت معنی‌دار میان گویه‌های آموزش فرهنگی و هنری، هویت فرهنگی، تعمیم فرهنگ کتابخوانی و افزایش سرانه مطالعه و مبادلات فرهنگی نسبت به حد وسط نشان دهنده تأثیر مثبت کتابخانه‌های عمومی مناطق کمتر توسعه‌یافته و حاشیه شهری بم در شاخص‌های توسعه فرهنگی بوده است.

منبع: مطالعات نویسندگان

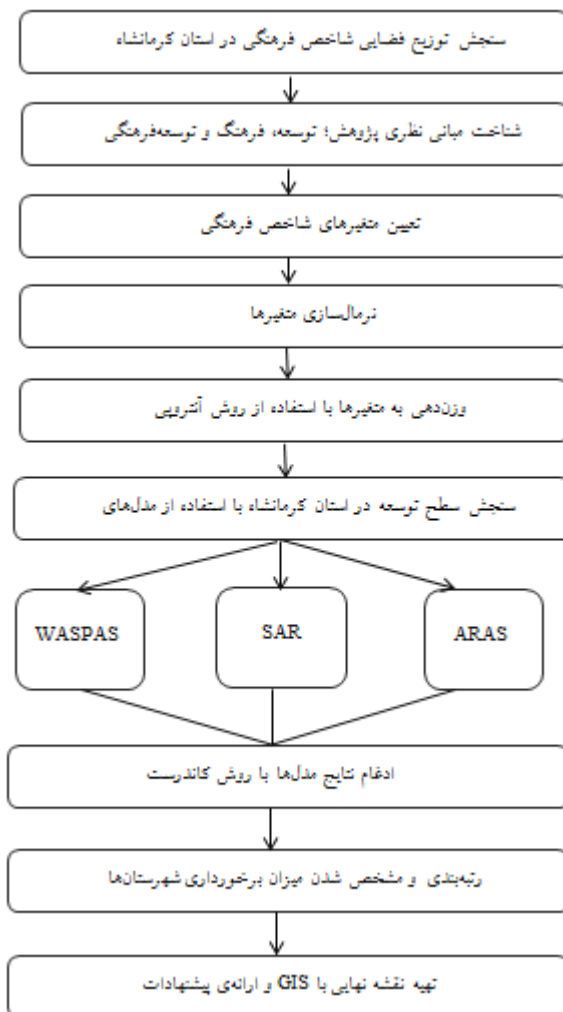
¹ - Rosenstein

در رابطه با پیشینه، هر چند پژوهش‌هایی در رابطه با توسعه فرهنگی صورت گرفته شده است؛ اما در این پژوهش از مدل‌های جدید تصمیم‌گیری چند معیاره یعنی مدل (ARAS, SAR و WASPAS) و مدل ادغام کاندراست جهت بررسی تحلیل فضایی توسعه فرهنگی در استان کرمانشاه و این که به نتایج کدام مدل می‌تواند در جهت تعیین وضعیت برخورداری شاخص فرهنگی منطقه اعتماد کرد از معادله درصد تغییرات؛ استفاده شده است. همچنین روش ضریب پراکندگی جهت مشخص ساختن این که هر شاخص تا چه حد به طور نامتعادل در بین مناطق توزیع استفاده شده است در نهایت استفاده از همه این روش‌ها در این پژوهش باعث متمایز شدن از سایر تحقیقات مشابه می‌باشد که در کمتر پژوهشی همه‌ی این روش‌ها با هم بکار رفته است.

مبانی نظری پژوهش

هدف اساسی هر بررسی علمی در هر زمینه‌ای به توسعه‌ی انسان در ابعاد مختلف بر می‌گردد (تقدیسی و همکاران، ۱۳۹۱: ۱۴۶). بروکفیلد در تعریف توسعه می‌گوید: فرایند عمومی موجود در این زمینه این است که توسعه را بر حسب پیشرفت به سوی اهداف رفاهی نظیر کاهش فقر، بیکاری و نابرابری تعریف کنیم (کیرک و همکاران، ۲۰۰۱: ۷۱). برای توسعه‌ی جوامع و در جهت نیل به اهداف آن مکتب‌ها شکل گرفته و از دل آن‌ها نظریاتی روئیده است، پیدایش و شکل‌گیری نظریات رشد، نظریات ساخت و طراحی شهر، نظریات کلان‌شهری از قبیل؛ نظریه‌ی شهر آرمانی، اسلام و شهر، نظریات مارکسیستی و... یا نظریات سازمان فضایی از جمله؛ مکان‌گزینی صنعتی، فون‌تونن، فضای اقتصادی شهرها، قطب رشد و... همه و همه گام‌هایی در جهت توسعه بوده‌اند (شیوائی و ضرابی، ۱۳۹۷: ۱۲۲) نظریه‌های ارائه شده درباره دستیابی به توسعه را می‌توان به دو گروه عمده نظریه رشد نامتعادل و نظریه رشد متعادل تقسیم نمود: فرانسوا پرو^۲، هیریشمن^۳، سینگر^۴، کیندلبرگر^۵، استرین^۶ و روستو^۷ از پیروان دکترین رشد نامتعادل هستند که در آن، نظریه قطب رشد تجلی می‌شود. نظریه قطب رشد پویا بر دو اثر استوار است: یکی اثرات تمرکز و دیگری اثرات پخش؛ بدین صورت که رشد همزمان در همه جا اتفاق نمی‌افتد بلکه در نقاط یا قطب‌های توسعه اتفاق می‌افتد که قدرت جاذبه بالایی دارند (اثر تمرکز) این نقاط، توسعه را در کانال-هایی پخش می‌کنند که کل اقتصاد را تحت تأثیر قرار می‌دهد (اثر پخش) (مسعودی و همکاران، ۱۳۹۷: ۲۱۲). رابطه بین فرهنگ و توسعه از سال‌های قبل مطرح شده بود. به طور مثال صاحب نظرانی چون ویر، مک کلیند و پارسونز (روشه ۱۳۷۶: ۲۴) بر نقش بی‌دلیل ارزش‌ها و نگرش‌ها و به طور کلی فرهنگی در تحقیق توسعه تأکید کرده بودند. باید توجه داشت که پیش شرط هر توسعه‌ای، توسعه‌ی فرهنگی است و توسعه بدون دستیابی به فرهنگ خاص آن، امکان-پذیر نیست (رخشانی‌نسب و خنجرخانی، ۱۳۹۵: ۸۱). توسعه فرهنگی، توسعه و پیشرفت زندگی فرهنگی یک جامعه با هدف تحقق ارزش‌های

شکل ۱- مدل مفهومی پژوهش



⁸ - Beaker & Cardina

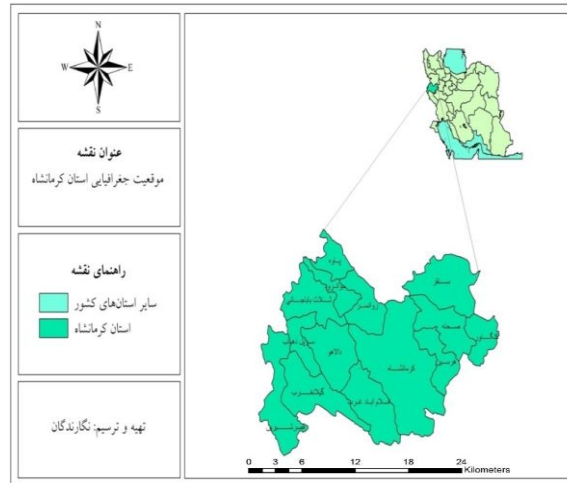
¹ - Kirk et al
² - Fransa Perrot
³ - Hirschmann
⁴ - Singer
⁵ - Kindleberger
⁶ - Streeten
⁷ - Rostow

روش انجام تحقیق

محدوده مورد مطالعه

بر اساس سرشماری سال ۱۳۹۵ استان کرمانشاه دارای ۱۹۵۲۴۳۴ نفر جمعیت می‌باشد و با وسعت ۲۵۰۴۵/۴ کیلومتر مربع به مرکز شهر کرمانشاه در میانه ضلع غربی کشور بین مدار جغرافیایی ۳۳ درجه و ۴۰ دقیقه تا ۳۵ درجه و ۱۸ دقیقه عرض شمالی از خط استوا و ۴۵ درجه و ۲۴ تا ۴۸ درجه و ۷ طول شرقی از نصف‌النهار گرینوچ قرار گرفته است و

از شمال با استان کردستان، از جنوب با استان‌های لرستان و ایلام، از شرق با استان همدان و از غرب با داشتن ۳۳۰ کیلومتر مرز مشترک با کشور عراق همسایه است. ارتفاع متوسط آن از سطح دریا حدود ۱۲۰۰ متر است. استان کرمانشاه از لحاظ تقسیمات کشوری دارای ۱۴ شهرستان، ۳۱ بخش، ۳۲ شهر و ۸۶ دهستان می‌باشد (مرکز آمار ایران و سالنامه آماری استان کرمانشاه، شکل ۲).



شکل ۲- موقعیت جغرافیایی استان کرمانشاه

روش تحقیق

روش این پژوهش بر اساس هدف کاربردی و بر اساس ماهیت توصیفی - تحلیلی است و درصدد است تا میزان برخورداری ۱۴ شهرستان استان کرمانشاه با استفاده از مدل‌های تصمیم‌گیری چند معیاره تعیین نماید. برای مقایسه و درجه‌بندی آن‌ها، از ۲۴ متغیر بخش فرهنگی استخراج شده از نتایج سرشماری مرکز آمار ایران و سالنامه‌ی آماری استان کرمانشاه، استفاده شده که وزن هر یک معیارها با استفاده از روش آنتروپی شانون تعیین شده و از مدل‌های تصمیم‌گیری چند معیاره - WASPAS و ARAS، SAR و ادغام نتایج آن‌ها با روش کاندراست به تعیین سطح برخورداری و رتبه‌بندی شهرستان‌های استان پرداخته است. از روش CV برای مشخص کردن این که کدام شاخص بیشترین اختلاف و نابرابری را دارا می‌باشد استفاده شد. همچنین برای مشخص کردن این که به نتایج کدام مدل می‌توان در جهت تعیین

وضعیت برخورداری شاخص فرهنگی منطقه اعتماد کرد از معادله درصد تغییرات استفاده شده است جهت ترسیم نقشه‌ها از سیستم اطلاعات جغرافیایی (GIS) استفاده شده است.

۳- نتایج

در این پژوهش برای سطح‌بندی شهرستان‌های استان کرمانشاه از ۲۴ متغیر در بخش فرهنگی استفاده شده است. ابتدا متغیرهای مورد نیاز بی‌مقیاس شده پس از بی‌مقیاس‌سازی از روش آنتروپی شانون برای وزن‌دهی به آن‌ها استفاده شده است، وزن متغیرهای این پژوهش در جدول (۲) نشان داده شده است:

جدول ۲- وزن متغیرهای شاخص فرهنگی

کد	شاخص فرهنگی	وزن
C1	درصد باسوادان مناطق روستایی	۰/۰۴۶
C2	درصد باسوادان مناطق شهری	۰/۰۴۶
C3	تعداد سالن نمایش	۰/۰۶۲
C4	تعداد چاپخانه خصوصی	۰/۰۴۹
C5	تعداد کتابخانه عمومی	۰/۰۵۵
C6	تعداد سینما	۰/۰۰۰
C7	تعداد سالن سینما	۰/۰۰۰
C8	گنجایش تعداد صندلی سینما	۰/۰۰۰
C9	گنجایش سالن نمایش	۰/۰۵۷
C10	تعداد برنامه تئاتر	۰/۰۶۰

۰/۰۶۴	تعداد برنامه موسیقی	C11
۰/۰۵۲	تعداد تماشاگر تئاتر	C12
۰/۰۵۳	تعداد تماشاگر موسیقی	C13
۰/۰۰۰	تعداد چاپخانه دولتی	C14
۰/۰۵۵	تعداد کتابخانه کانون پرورش فکری کودکان و نوجوانان	C15
۰/۰۵۶	تعداد کتاب موجود در کتابخانه عمومی	C16
۰/۰۵۳	تعداد کتاب موجود در کانون پرورش فکری کودکان و نوجوانان	C17
۰/۰۵۳	تعداد اعضا کتابخانه عمومی	C18
۰/۰۵۳	تعداد اعضا کتابخانه کانون پرورش فکری کودکان و نوجوانان	C19
۰/۰۴۶	درصد باسوادان زن	C20
۰/۰۴۶	درصد باسوادان مرد	C21
۰/۰۰۰	تعداد تماشاگر سینما	C22
۰/۰۴۷	تعداد کارکنان آموزشی	C23
۰/۰۴۷	تعداد کارکنان دفتری و اداری	C24

منبع: نویسندگان و سالنامه‌ی آماری

با استفاده از روش ضریب پراکندگی می‌توان مشخص ساخت که هر شاخص تا چه حد به طور نامتعادل در بین مناطق توزیع شده است - (کلانتری، ۱۳۸۰: ۱۴۰)، با توجه به جدول (۳) مشخص شد بیشترین اختلاف نابرابری مربوط به تعداد سینما، تعداد سالن سینما، گنجایش تعداد صندلی سینما و تعداد تماشاگر سینما با (۳/۷۴۲) و کمترین نابرابری مربوط به تعداد چاپخانه دولتی با (۰/۰۰۰) می‌باشد.

جدول ۳- ضریب پراکندگی شاخص‌های فرهنگی

متغیر	C1	C2	C3	C4	C5	C6	C7	C8
وزن	۰/۰۵۷	۰/۰۳۰	۰/۷۷۹	۰/۶۴۵	۰/۵۶۳	۳/۷۴۲	۳/۷۴۲	۳/۷۴۲
متغیر	C9	C10	C11	C12	C13	C14	C15	C16
وزن	۰/۶۲۰	۰/۷۱۸	۰/۸۵۹	۰/۴۵۵	۰/۵۰۴	۰/۰۰۰	۰/۵۶۶	۰/۵۸۹
متغیر	C17	C18	C19	C20	C21	C22	C2	C24
وزن	۰/۴۹۵	۰/۴۸۷	۰/۵۰۲	۰/۰۵۷	۰/۰۳۰	۳/۷۴۲	۰/۰۶۵	۰/۲۰۷

منبع: محاسبات نویسندگان

پس از بی‌مقیاس شدن متغیرها و وزن‌دهی با روش آنتروپی با استفاده از سه تکنیک (SAR، ARAS و WASPAS) اقدام به دسته بندی شهرستان‌های استان شده است، با توجه به مدل‌های مذکور شهرستان‌ها در چهار سطح ۱- ۰,۷۵ برخوردار، ۰,۷۵ - ۰,۵۰ نسبتاً برخوردار، ۰,۵۰ تا ۰,۲۵ نیمه‌برخوردار و ۰,۲۵ - ۰ محروم دسته‌بندی شده‌اند، یافته‌ها بر اساس مدل SAR نشان می‌دهد که شهرستان محروم وجود ندارد، شهرستان‌های قصرشیرین، پاره و دالاهو برخوردار، شهرستان‌های صحنه، روانسر، کنگاور و سنقر نسبتاً برخوردار و ۵۰ درصد شهرستان‌ها (هرسین، گیلانغرب، کرمانشاه، کنگاور، اسلام‌آباد غرب، جوانرود و سرپل‌ذهاب) نیمه‌برخوردار هستند، بررسی وضعیت کلی استان نشان از اختلاف و نابرابری بین شهرستان در برخورداری از شاخص فرهنگی می‌باشد جدول (۴) و شکل (۳).

1 - Simple addition rating technique

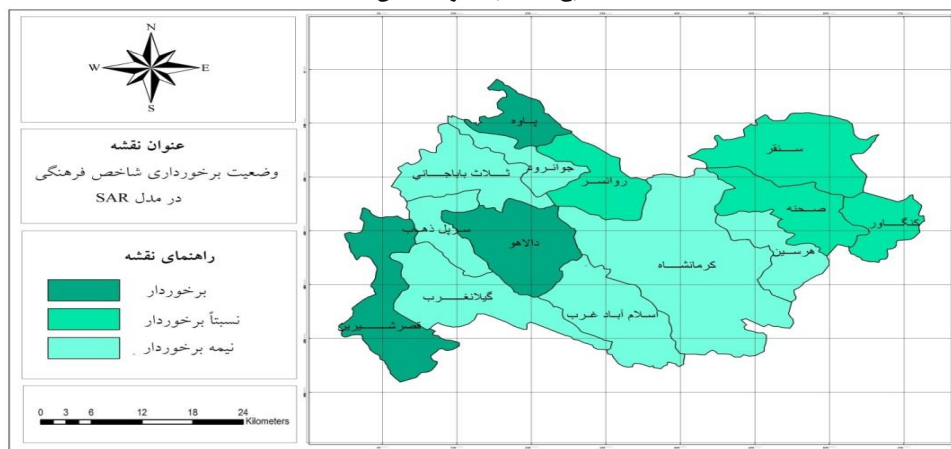
2 - Additive Ratio ASsessment

3 - Weighted Aggregated Sum Product Assessment

جدول ۴- نتایج ارزیابی مدل SAR

شهرستان	قصر شیرین	پاوه	دالاهو	صحنه	روانسر	کنگاور	سنقر
F	۱۱/۷۴۳	۰/۱۱/۲۶۶	۱۰/۸۶۴	۸/۱۷۴	۸/۰۸۶	۷/۶۴۶	۷/۲۵۴
SAR	۰/۸۳۹	۰/۸۰۵	۰/۷۷۶	۰/۵۸۴	۰/۵۷۸	۰/۵۴۶	۰/۵۲۵
رتبه	۱	۲	۳	۴	۵	۶	۷
وضعیت برخورداری	برخوردار			نسبتاً برخوردار			
تعداد شهرستان	۳			۴			
شهرستان	هرسین	گیلانغرب	کرمانشاه	کنگاور	اسلام آبادغرب	جوانرود	سرپل ذهاب
F	۷/۰۰۱	۶/۶۲۶	۵/۶۰۳	۵/۳۰۴	۴/۹۲۳	۴/۹۰۰	۳/۷۲۴
SAR	۰/۵۰۰	۰/۴۷۳	۰/۴۰۰	۰/۳۷۹	۰/۳۵۲	۰/۳۵۰	۰/۲۶۶
رتبه	۹	۱۰	۱۱	۱۲	۱۳	۱۴	
وضعیت برخورداری	نیمه برخوردار						
تعداد شهرستان	۷						

منبع: محاسبات نویسندگان



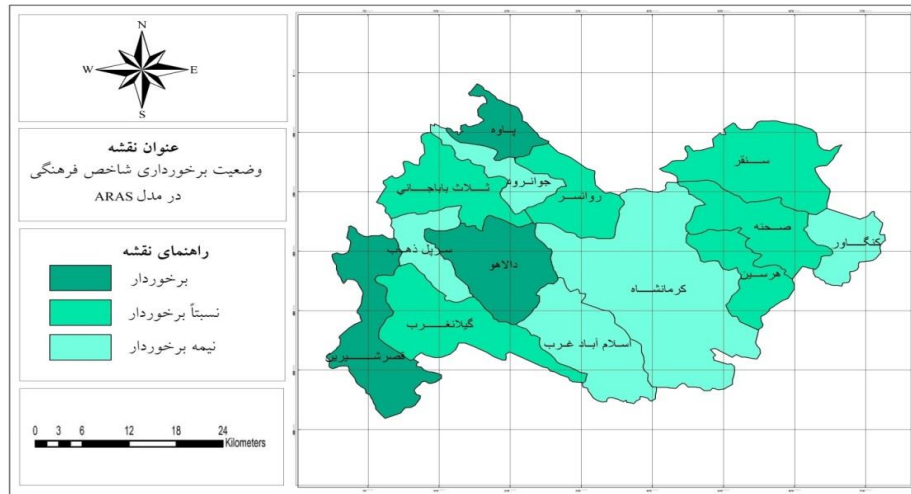
شکل ۳- نقشه وضعیت برخورداری شاخص فرهنگی در استان کرمانشاه بر اساس مدل SAR
منبع: نگارندگان

سطح‌بندی حاصل از تکنیک ARAS نشان می‌دهد که همانند مدل - SAR شهرستان محروم وجود ندارد سه شهرستان دالاهو، قصر شیرین و پاوه برخوردار، شش شهرستان ثلاث‌باجانی، سنقر، گیلانغرب، صحنه، هرسین و روانسر نسبتاً برخوردار و پنج شهرستان، سرپل‌ذهاب، کنگاور، کرمانشاه، اسلام آبادغرب و جوانرود نیمه برخوردار هستند جدول (۵) و شکل (۴).

جدول ۵- نتایج ارزیابی مدل ARAS

شهرستان	دالاهو	قصر شیرین	پاوه	ثلاث- باباجانی	سنقر	گیلانغرب	صحنه
Si	۰/۸۵۰	۰/۷۸۵	۰/۷۱۱	۰/۵۶۲	۰/۵۴۰	۰/۵۳۲	۰/۵۳۰
ki	۱	۰/۹۲۳	۰/۸۳۶	۰/۶۶۱	۰/۶۳۶	۰/۶۲۶	۰/۶۲۴
رتبه	۱	۲	۳	۴	۵	۶	۷
وضعیت برخورداری	برخوردار			نسبتاً برخوردار			
تعداد شهرستان	۳			۶			
شهرستان	هرسین	روانسر	سرپل- ذهاب	کنگاور	کرمانشاه	اسلام آباد غرب	جوانرود
Si	۰/۵۲۰	۰/۵۱۹	۰/۴۲۳	۰/۴۱۳	۰/۴۱۲	۰/۴۱۱	۰/۴۰۸
ki	۰/۶۱۲	۰/۶۱۱	۰/۴۹۸	۰/۴۸۶	۰/۴۸۵	۰/۴۸۴	۰/۴۸۰
رتبه	۸	۹	۱۰	۱۱	۱۲	۱۳	۱۴
وضعیت برخورداری	نسبتاً برخوردار			نیمه برخوردار			
تعداد شهرستان	۶			۵			

منبع: محاسبات نویسندگان



شکل ۴- نقشه وضعیت برخورداری شاخص فرهنگی در استان کرمانشاه بر اساس مدل ARAS

منبع: نگارندگان

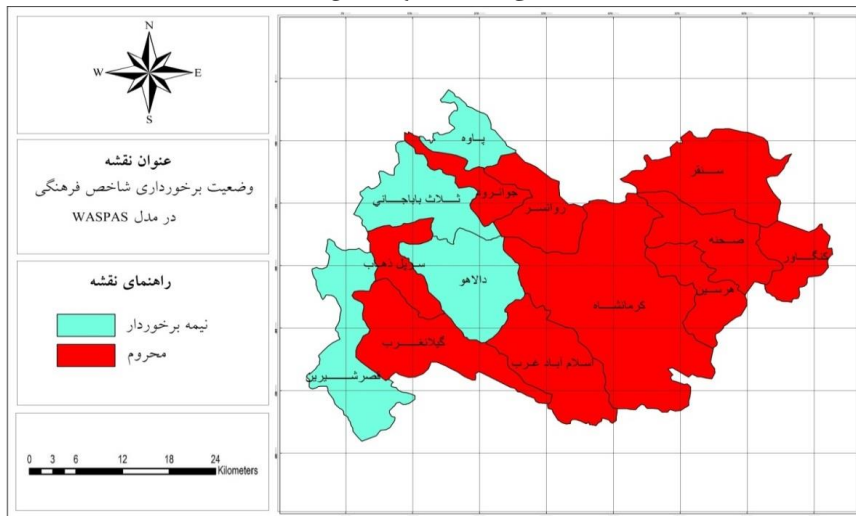
در تکنیک WASPAS شهرستان برخوردار و نسبتاً برخوردار وجود ندارد، چهار شهرستان، دالاهو، قصرشیرین، پاوه و ثلاث‌باجانی به ترتیب در رتبه یک تا چهار و نیمه‌برخوردار و بقیه شهرستان‌ها سنقر، صحنه، گیلانغرب، هرسین، روانسر، سرپل‌ذهاب، اسلام‌آبادغرب،

کرمانشاه، کنگاور و جوانرود جز شهرستان محروم استان می‌باشند البته ضربت توسعه شهرستان استان تفاوت زیادی با هم ندارد جدول (۶) و شکل (۵).

جدول ۶- نتایج ارزیابی مدل WASPAS

شهرستان	دالاهو	قصرشیرین	پاوه	ثلاث‌باجانی	سنقر	صحنه	گیلانغرب
Q	۰/۴۱۲	۰/۳۷۰	۰/۳۱۹	۰/۲۵۳	۰/۲۴۲	۰/۲۳۵	۰/۲۳۰
رتبه	۱	۲	۳	۴	۵	۶	۷
وضعیت برخورداری	نیمه برخوردار						
تعداد شهرستان	۴						
شهرستان	هرسین	روانسر	سرپل‌ذهاب	اسلام‌آبادغرب	کرمانشاه	کنگاور	جوانرود
Q	۰/۲۲۵	۰/۲۲۳	۰/۱۷۹	۰/۱۷۰	۰/۱۶۹	۰/۱۶۸	۰/۱۶۷
رتبه	۸	۹	۱۰	۱۱	۱۲	۱۳	۱۴
وضعیت برخورداری	محروم						
تعداد شهرستان	۱۰						

منبع: محاسبات نویسندگان



شکل ۵- نقشه وضعیت برخورداری شاخص فرهنگی در استان کرمانشاه بر اساس مدل WASPAS

منبع: نگارندگان

(۸) و شکل (۶) رتبه‌بندی نهایی شهرستان‌های استان کرمانشاه را نشان می‌دهد البته برخوردار بودن یک شهرستان به لحاظ توسعه فرهنگی به معنای بالا بودن کیفیت آن شهرستان نمی‌باشد، به عبارت دیگر، شهرستان‌هایی که با توجه به متغیرهای مذکور در زمره شهرستان‌های نیمه‌برخوردار و محروم قرار گرفته‌اند، ممکن است بیشتر از لحاظ کمی (سرانه‌ی متغیرها) مشکل داشته باشند، اگر چه ممکن است کیفیت شاخص در این شهرستان‌ها بالا باشد.

در نهایت بر اساس تکنیک کاندراست که نتایج سه مدل (SAR، WASPAS، ARAS) را با هم ادغام و نتیجه واحدی ارائه می‌دهد، ۲۱/۴۳ درصد شهرستان‌ها برخوردار (دالاهو، قصرشیرین، پاره)، ۲۸/۵۷ درصد شهرستان‌ها نسبتاً برخوردار (ثلاث‌باباجانی سنقر، صحنه)، ۲۸/۵۷ درصد شهرستان‌ها نیمه‌برخوردار (هرسین، سرپل‌ذهاب، روانسر، کرمانشاه) و ۲۸/۵۷ درصد شهرستان‌ها محروم (گیلانغرب، کنگاور، اسلام‌آبادغرب و جوانرود) می‌باشند با توجه به این نتایج در توزیع شاخص‌های فرهنگی در سطح استان نابرابری زیادی وجود دارد. جدول

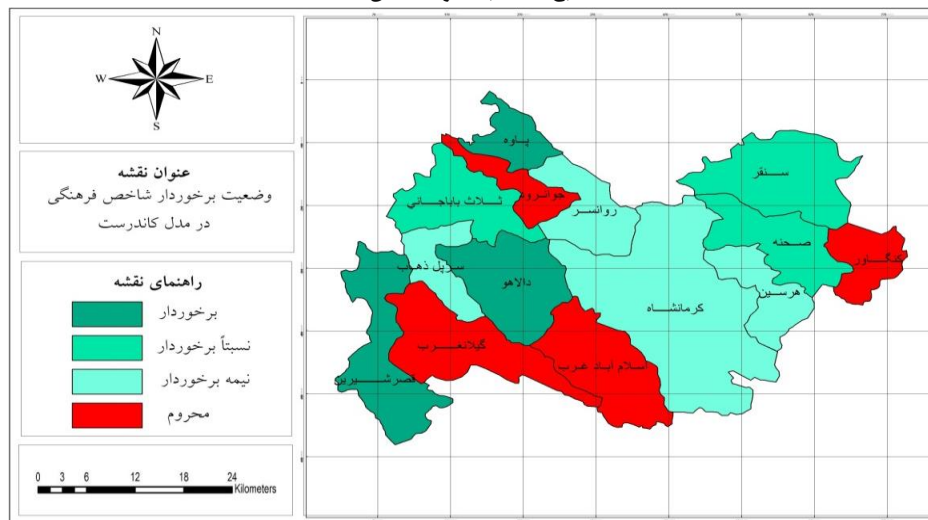
جدول ۷- مقادیر سنجش وضعیت برخورداری شهرستان‌های استان کرمانشاه

کاندراست	۷ تا ۱۴	۱ تا ۷	۷- تا ۱۴-
وضعیت برخورداری	برخوردار	نسبتاً برخوردار	محروم

جدول ۸- نتایج ارزیابی مدل کاندراست

شهرستان	دالاهو	قصرشیرین	پاره	ثلاث‌باباجانی	سنقر	صحنه	هرسین
کاندراست	۱۳	۱۱	۹	۷	۱	۱	-۱
رتبه	۱	۲	۳	۴	۵	۶	۷
وضعیت برخورداری	برخوردار			نسبتاً برخوردار			
تعداد شهرستان	۳			۳			
درصد شهرستان	۲۱/۴۳			۲۱/۴۳			
شهرستان	سرپل‌ذهاب	روانسر	کرمانشاه	گیلانغرب	کنگاور	اسلام‌آباد غرب	جوانرود
کاندراست	-۴	-۵	-۷	-۹	-۹	-۱۱	-۱۳
رتبه	۸	۹	۱۰	۱۱	۱۱	۱۲	۱۳
وضعیت برخورداری	نیمه‌برخوردار			محروم			
تعداد شهرستان	۴			۴			
درصد شهرستان	۲۸/۵۷			۲۸/۵۷			

منبع: محاسبات نویسنندگان



شکل ۶- نقشه وضعیت برخورداری شاخص فرهنگی در استان کرمانشاه بر اساس مدل کاندراست

منبع: نگارندگان

$$\Delta P = \frac{N - NN_{cans}}{tant} \times 100$$

درصد تغییرات

درصد تغییرات رتبه‌ی هر محدوده شهرستان / سکونتگاه در هر یک از روش‌ها از طریق فرمول زیر قابل محاسبه است (علی-بخشی، ۱۳۹۳: ۹۲).

$NN_{cans} = \Delta P$ درصد تغییرات در مقایسه‌ی دو روش، $tant =$ تعداد شهرستان‌های که در مقایسه دو روش، رتبه‌ی آن‌ها ثابت است، $N =$ تعداد کل شهرستان‌های مورد مطالعه.

در پایان برای مقایسه کردن سه مدل SAR، ARAS، WASPAS روش درصد تغییرات استفاده می‌کنیم درصد تغییرات هر یک از روش‌ها در مقایسه با محاسبه گردید. با توجه به نتایج جدول (۱۰) مدل ARAS با ۳۸/۱ درصد تغییر کمترین و مدل SAR با ۹۵/۵ درصد بیشترین تغییر را داشته‌اند. این نتایج نشان می‌دهد مدل

ARAS روش مناسب‌تری نسبت به سایر مدل‌ها (SAR) WASPAS جهت سنجش وضعیت توسعه فرهنگی شهرستان‌ها است زیرا نتایج حاصل از این مدل دارای درصد و شدت تغییرات کمتری است (جدول ۹).

جدول ۹- درصد تغییرات روش‌ها نسبت به یکدیگر

شهرستان	SAR	ARAS	WASPAS	میانگین درصد تغییرات
SAR	۰	۸۵/۷	۹۲/۹	۹۵/۵
ARAS	۸۵/۷	۰	۲۸/۶	۳۸/۱
WASPAS	۹۲/۹	۲۸/۶	۰	۴۰/۵

منبع: محاسبات نویسندگان

۴- نتیجه‌گیری

ایران به عنوان کشوری در مسیر توسعه، دارای تنوع بسیار بالای فرهنگی، اجتماعی و اقتصادی و همچنین با فرصت‌های مالی، طبیعی و زیست‌محیطی فراوان در کنار مسائلی چون موقعیت ویژه و البته راهبردی جغرافیایی، فرصت‌های بی‌بدیل طبیعی و انسانی و...، لزوم توجه خاص به مقوله توسعه را طلب می‌کند. هدف اصلی پژوهش حاضر هدف اصلی پژوهش حاضر تحلیل فضایی توسعه فرهنگی در استان کرمانشاه می‌باشد. برای رتبه‌بندی و سطح‌بندی شهرستان‌ها از تکنیک‌های تصمیم‌گیری چند معیاره SAR، ARAS و WASPAS، جهت ادغام نتایج از تکنیک کاندراست استفاده گردید. بر اساس تکنیک کاندراست شهرستان دالاهو در رتبه اول و برخوردار و شهرستان جوانرود در رتبه‌ی آخر و محروم قرار دارد با توجه به نتایج مدل کاندراست ۲۱/۴۳ درصد شهرستان‌ها برخوردار، ۲۱/۴۳ درصد شهرستان‌ها نسبتاً برخوردار، ۲۸/۵۷ درصد شهرستان‌ها نیمه‌برخوردار و ۲۸/۵۷ درصد شهرستان‌ها محروم می‌باشند که این نتایج نشان می‌دهد در توزیع شاخص فرهنگی در سطح استان نابرابری وجود دارد. شهرستان کرمانشاه به عنوان مرکز استان در رتبه‌های اول تا دوم و جزء شهرستان‌های برخوردار باشد اما با توجه به نتایج به دست آمده از روش کاندراست در رتبه دهم و در گروه شهرستان‌های نیمه‌برخوردار قرار گرفته است از دلایل آن می‌توان به جمعیت بالای این شهرستان و سرانه پایین هرکدام از متغیرها مذکور در شهرستان کرمانشاه اشاره کرد. هر چند ممکن است امکانات و میزان متغیرها فرهنگی در این شهرستان نسبت به سایر شهرستان‌ها بیشتر باشد ولی جمعیت این شهرستان هم نسبت به سایر شهرستان‌ها خیلی بیشتر است و وقتی سرانه‌سازی گردید نسبت به سایر شهرستان‌ها سرانه کمتری دارد و یا شهرستانی شاید جمعیت کمتری داشته باشد ولی وقتی سرانه‌سازی می‌گردد باعث

می‌گردد نسبت به شهرستان‌هایی که جمعیت بیشتر دارد سرانه بیشتر و وقتی سطح‌بندی و رتبه‌بندی می‌گردد جز شهرستان‌های با وضعیت و رتبه بهتر باشد. نتایج این پژوهش در خصوص توزیع وضعیت توسعه فرهنگی با نتایج پژوهشگرانی از جمله: حسینی و احمدی ۱۳۹۴ تحلیل فضایی نماگرهای توسعه‌ی فرهنگی استان هرمزگان با استفاده از مدل‌های برنامه‌ریزی، بیک‌محمدی و همکاران ۱۳۹۶ تحلیل شاخص‌های توسعه فرهنگی شهرستان‌های استان فارس، مسعودی و همکاران ۱۳۹۷ سنجش و رتبه‌بندی شاخص‌های توسعه فرهنگی در شهرستان‌های استان گلستان و... همسو است و نشان می‌دهد که بین مناطق مختلف نابرابری در برخورداری از شاخص فرهنگی وجود دارد. در جهت کاهش اختلاف و نابرابری در شهرستان‌های استان کرمانشاه و در راستای ارتقای سطح فرهنگی می‌توان پیشنهاداتی به شرح زیر ارائه داد: بر- اساس یافته‌های این تحقیق استراتژی توسعه می‌بایست تأکید بر توسعه شهرستان‌های توسعه‌نیافته قرار بگیرد، توجه به مؤلفه‌ی جمعیت در پراکنش شاخص فرهنگی، افزایش سطح خدمات فرهنگی در شهرستان‌های گیلانغرب، کنگاور، اسلام‌آبادغرب و جوانرود به عنوان شهرستان‌های محروم، افزایش تعداد سالن نمایش در بیشتر شهرستان‌ها، افزایش تعداد سینما در کل شهرستان‌ها، افزایش تعداد کتابخانه در شهرستان جوانرود، ایجاد کتابخانه کانون پرورش فکری کودکان و نوجوانان در شهرستان‌های ثلاث‌باباجانی، جوانرود، روانسر، سرپل‌ذهاب، سنقر، اسلام‌آبادغرب، قصرشیرین، کنگاور.

منابع

- بزاززاده، مهدی؛ دانش‌پور؛ هاشم و مطوف، شریف (۱۳۹۳)، بررسی و تحلیل عوامل کلیدی موثر بر توسعه منطقه‌ای با رویکرد آینده‌نگری منطقه‌ای (مطالعه موردی: استان آذربایجان غربی)، برنامه‌ریزی فضایی، سال چهارم، شماره دوم، صص ۱۰۴-۴۷.
- بیک‌محمدی، حسن؛ کریمی‌قطب‌آبادی، فضل‌اله و شکوهی، شاپور (۱۳۹۶)، تحلیل شاخص‌های توسعه فرهنگی (مطالعه موردی: شهرستان‌های استان فارس)، فصلنامه علمی - پژوهشی مطالعات برنامه‌ریزی سکونتگاه‌های انسانی، دوره دوازدهم، شماره ۱ (پیاپی ۳۸)، صص ۶۸-۵۳.

- پوررمضان، عیسی و امیری میکال، محمد (۱۳۹۳)، تحلیل نقش نهضت سوادآموزی در توسعه فرهنگی روستاهای استان گیلان، چشم‌انداز جغرافیایی در مطالعات انسانی، سال نهم، شماره ۲۶، صص ۷۱-۸۹.
- پاپلی‌یزدی، محمد حسین و رجبی، سناجردی (۱۳۸۲)، نظریه‌های شهر و پیرامون، انتشارات سمت.
- تقدیسی، احمد؛ پیری، سیامک و بهاری، عیسی (۱۳۹۱)، تحلیل فضایی و سطح‌بندی شاخص‌های توسعه خدمات بهداشتی- درمانی با استفاده از تحلیل عاملی و تکنیک خوشه‌ای (مطالعه موردی: شهرستان‌های استان گیلان)، فصل‌نامه آمایش محیط، شماره ۱۸، صص ۱۷۶-۱۴۵.
- حسینی، سید علی و احمدی، علی (۱۹۴)، تحلیل فضایی نماگرهای توسعه‌ی فرهنگی استان هرمزگان با استفاده از مدل‌های برنامه‌ریزی، فصلنامه‌ی مطالعات توسعه‌ی اجتماعی - فرهنگی، دوره‌ی چهارم، شماره‌ی ۱، صص ۶۸-۴۱.
- حبیبی، منوچهر (۱۳۹۴)، بررسی نقش و تاثیرگذاری مدیران بومی در توسعه فرهنگی منطقه اورامانات، پایان‌نامه کارشناسی ارشد گروه علوم سیاسی به راهنمای دکتر مرتضی محمودی، دانشگاه آزاد اسلامی واحد تهران مرکزی، دانشکده علوم سیاسی.
- حیدری‌پور، معصومه (۱۳۹۸)، بررسی تأثیر کتابخانه‌های عمومی در توسعه فرهنگی مناطق کمتر توسعه‌یافته و حاشیه‌شهری شهرستان بم، پایان‌نامه کارشناسی ارشد رشته علم اطلاعات و دانش‌شناسی گرایش مدیریت اطلاعات به راهنمای دکتر مؤده سلاجقه، دانشکده ادبیات و علوم انسانی، دانشگاه شهید باهنر کرمان.
- رخشانی‌نسب، حمیدرضا و خنجرخانی، مسعود (۱۳۹۵)، تحلیل عوامل مؤثر بر توسعه‌ی شاخص‌های آموزشی و فرهنگی در ایران، فصلنامه‌ی مطالعات توسعه‌ی اجتماعی - فرهنگی، دوره‌ی چهارم، شماره‌ی ۴، صص ۱۰۰-۷۹.
- روشه، گی (۱۳۷۶)، جامعه‌شناسی تالکوت پارسونز، ترجمه عبدالحسین نیک‌مهر، تهران: موسسه فرهنگی تبیان.
- سرخ‌کمال، کبری؛ بیرانوندزاده، مریم و زنجیرچی، سید محمود (۱۳۹۰)، سطح‌بندی شهرستان‌های استان خراسان رضوی از لحاظ مؤلفه‌های توسعه‌یافتگی فرهنگی، مجله علمی تخصصی برنامه‌ریزی فضایی، سال اول، شماره دوم، صص ۹۵-۱۰۸.
- سالنامه آماری سال، سازمان مدیریت و برنامه‌ریزی استان کرمانشاه.
- شیوائی، عبدالحسین و ضربایی، اصغر (۱۳۹۷)، ارزیابی برنامه‌ریزی فضایی مناطق شهری شهرستان‌های استان کهگیلویه و بویراحمد با تکنیک‌های شاخص ترکیبی توسعه و موریس، نشریه تحقیقات کاربردی علوم جغرافیایی، سال نوزدهم، شماره ۵۳، صص ۱۳۶-۱۱۹.
- صالح‌نیا، نرگس؛ دهنوی، جلال و حق‌نژاد، امین (۱۳۸۹)، نقش فرهنگی در توسعه اقتصادی، ماهنامه مهندسی فرهنگی، سال چهارم، شماره ۴۳ و ۴۴، صص ۷۹-۶۶.
- صالحی‌امیری، سیدرضا (۱۳۸۶)، مفاهیم و نظریه‌های فرهنگی، تهران، ققنوس.
- عبدی، مصطفی؛ کاوسی، اسماعیل و اعتباریان، اکبر (۱۳۹۳)، طراحی و ارائه الگوی سنجش توسعه فرهنگی در کشور ایران با استفاده از نظریه داده بنیاد، مجله مطالعات توسعه اجتماعی ایران، سال هفتم، شماره اول، صص ۱۱۰-۹۳.
- علی‌بخشی، آمنه (۱۳۹۳)، سنجش توسعه‌یافتگی شهرستان‌های استان خوزستان با استفاده از روش کپلند، پایان‌نامه کارشناسی ارشد رشته‌ی جغرافیا و برنامه‌ریزی شهری، دانشکده‌ی علوم انسانی دانشگاه محقق اردبیلی.
- کلانتری، خلیل (۱۳۸۰)، برنامه‌ریزی و توسعه منطقه‌ای (تئوری‌ها و تکنیک‌ها)، انتشارات خوشبین و انوار دانش.
- مرکز آمار ایران (۱۳۹۵)، (www.amar.org.ir).
- محمدی، جمال و ایزدی، ملیحه (۱۳۹۲)، تحلیلی بر سطح توسعه فرهنگی شهر اصفهان با استفاده از روش تحلیل عاملی، فصلنامه مطالعات پژوهش‌های شهری و منطقه‌ای، سال چهارم، شماره ۳، صص ۱۰۴-۸۹.
- مشکینی، ابوالفضل و قاسمی، اکرم (۱۳۹۱)، سطح‌بندی شهرستان‌های استان زنجان بر اساس شاخص‌های توسعه‌یافتگی با استفاده از مدل TOPSIS، فصلنامه علمی - پژوهشی برنامه‌ریزی منطقه‌ای، سال دوم، شماره ۷، صص ۱۱-۱.
- منتظرالحجه، مهدی؛ شریف‌نژاد، مجتبی و امیدو افشین (۱۳۹۳)، ارزیابی میزان توسعه‌یافتگی فرهنگی شهرستان‌های استان یزد از سال ۱۳۸۱ تا ۱۳۹۰، فصلنامه‌ی مطالعات توسعه‌ی اجتماعی - فرهنگی، دوره‌ی سوم، شماره‌ی ۲، صص ۱۸۳-۱۶۷.
- مسعودی، محمدباقر؛ معمری، ابراهیم و معمری، فرهاد (۱۳۹۷)، سنجش و رتبه‌بندی شاخص‌های توسعه‌یافتگی در شهرستان‌های استان گلستان، فصلنامه علمی - پژوهشی آمایش جغرافیایی فضا، سال هشتم، شماره مسلسل بیست و هشتم، صص ۲۲۲-۲۰۹.
- وثوقی، منصور؛ آرام، هاشم و سلمانی، گودرز (۱۳۹۱)، بررسی موانع ساختاری در جهت شکل‌گیری و ارتقاء توسعه فرهنگی در ایران؛ چالش‌ها و راهکارها، مطالعات توسعه اجتماعی ایران، سال چهارم، شماره ۳، صص ۹۶-۸۱.
- Beaker, G. and Cardina, D. (2001). Beyond Garrets and Silos: Bringing Communities Together through Cultural Planning. http://www.culturalplanning.ca/mccp_monograph_may2.pd
- Kirkpatrick, C., George, C., & Curran, J. (2001). Development of criteria to assess the effectiveness of national strategies for sustainable development. Manchester: Institute for Development Policy and Management, University of Manchester.
- Rosenstein, Carole (2011): Cultural development and city neighborhoods, City, Culture and Society 29-15.

Spatial analysis of cultural development in the cities of Kermanshah province

Esmaeil Jahani Dolatabad¹; Chnour Mohammadi*²

1- Associate Professor of History and Sociology, Faculty of Social Sciences, University Of Mohaghegh Ardabili, Ardabili, Iran

2*-Ph.D. student Geography and Urban Planning, Faculty of Social Sciences, University Of Mohaghegh Ardabili, Ardabili, Iran

*Email Address: chonur.mohamadi@gmail.com

Abstract

Introduction

The role of culture in development issues is one of the axes of attention of experts. Development experts consider culture and life to be inseparable; Because understanding the needs of society requires attention to cultural factors (Sorkh Kamal et al., 2011: 96). Today, achieving comprehensive and sustainable development is the main concern of countries and their governments. Since man is a cultural being, the foundation of true and sustainable development is the achievement of cultural development (Vasosqi et al., 2012: 82). No development and evolution is desirable and possible without cultural development and evolution (Salehi Amiri, 2007: 75). Cultural development leads to the self-confidence of the society, and flourishes the potential and creative abilities of humans in the cultural context (Habibi, 2015: 23), Iran as a country on the path of development, has a very high diversity of cultural, social, economic and Also, with many financial, natural and environmental opportunities, along with issues such as special and strategic geographical location, unique natural and human opportunities, etc., it demands special attention to the category of development (Bazazzadeh et al., 2014: 80). The necessity and importance of research comes from the fact that cultural spaces are one of the main pillars of cultural development. On the other hand, one of the most important goals of spatial planning, considering the limited resources, is the optimal and balanced distribution of facilities and services between different settlements (Mohammadi and Izadi, 2013: 40), hence the recognition of cultural values and The facilities of the different cities of the provinces and their level of cultural development can lead the officials and workers to adopt new policies to strengthen the cultural foundations and form cultural engineering and planning. to deal with future cultural threats (Meshkini and Ghasemi, 2012: 3-4). The main goal of the current research is the spatial analysis of cultural development in Kermanshah province, which determines the cultural development status of fourteen cities in the province in terms of cultural development indicators, so that by identifying the status of the rich and deprived cities, planning and strategies to improve the situation of the deprived cities provide according to the purpose; The research seeks to answer the question of whether there is a difference between the cities of Kermanshah province in terms of having a cultural index.

Methodology

The method of this research is based on practical purpose and on the basis of descriptive-analytical nature and it tries to determine the level of prosperity of 14 cities of Kermanshah province by using multi-criteria decision making models. In order to compare and rank them, 24 variables of the cultural sector extracted from the census results of Iran Statistics Center and the statistical yearbook of Kermanshah province were used, and the weight of each criterion was determined using Shannon's entropy method and from the models SAR, ARAS and WASPAS multi-criteria decision-making and the integration of their results with the Kanderst method have been used to determine the level of enjoyment and ranking of the cities of the province. CV method was used to determine which index has the most difference and inequality. Geographic Information System (GIS) was used to draw the maps.

Conclusion

According to the results, it was found that the biggest difference in inequality is related to the number of cinemas, the number of cinema halls, the number of cinema seats and the number of cinema spectators with (3.742) and the lowest inequality is related to the number of government printing houses with (0.000). After unscaling the variables and weighting with entropy method, three techniques (SAR, ARAS and WASPAS) have been used to categorize the cities of the province. The findings based on the SAR model show that there is no deprived city. The cities of Qasr Shirin, Paveh and Dalaho are rich, Sahne, Ravansar, Kangavar and Songhor are relatively rich and 50% of the cities (Harsin, Gilangharb, Kermanshah, Kangavar, Islamabad Gharb, Javanrood and Sarpol Zahab) are semi-rich. The stratification of the ARAS technique shows that, like the SAR model, there are no deprived cities, three cities Dalaho, Qasr-Shirin and Paveh are blessed, six cities are Salas-Babajani, Songhor, Gilangharb, Sahne. , Harsin and Ravansar are relatively prosperous and five cities, Sarpol-Zahab, Kangavar, Kermanshah, Islamabad-Gharb and Javanrood are semi-prosperous. In the WASPAS technique, there are no relatively prosperous cities, four cities, Dalaho, Qasr-Shirin, Paveh and Salas-Babajani, respectively, are ranked one to four and semi-efficient, and the rest of the cities are Songor, Sahneh, Gilangharb, Harsin, Ravansar, Sarpol-Zahab, Islamabad-Gharb, Kermanshah, Kangavar and Javanrood are among the deprived cities of the province, although the development coefficient of the cities of the province is not much different. Finally, based on the contrast technique that integrates the results of three models (SAR, ARAS, WASPAS) and provides a single result, According to the results of the Kandrst model, 21.43% of the cities are privileged, 21.43% of the cities are relatively well-off, 28.57%. The percentage of the cities is semi-provided and 28.57 percent of the cities are deprived, which shows that there is inequality in the distribution of cultural indicators at the province level. Kermanshah city, as the capital of the province, ranks first to second and is among the cities with the most benefits, but according to the results obtained from the Kandrst method, it is ranked 10th and in the group of semi-sufficient cities. One of the reasons for this is the high population of this city and the low per capita of each of the mentioned variables in Kermanshah city. Although the facilities and the amount of cultural variables in this city may be more than other cities, but the population of this city is much more than other cities and when it is per capita, it is less per capita than other cities. A city may have a smaller population, but when it is made per capita, it causes more per capita than the cities with a larger population, and when it is leveled and ranked, except for the cities with the status and Better rank.

Keywords

Spatial Analysis; Cultural Index; Kermanshah; Kandrst