

## فرشته‌شناسی در معماری اسلامی «تأثیر متقابل زیبایی و تزئینات معماری، با محیط زیست»

آیه عطاپور<sup>۱</sup>، افشین قربانی پارام<sup>۲\*</sup>

۱- دانشجوی کارشناسی ارشد گروه معماری، واحد دماوند، دانشگاه آزاد اسلامی، دماوند، ایران.

\*۲- عضو هیئت علمی گروه معماری، واحد دماوند، دانشگاه آزاد اسلامی دماوند، ایران

\*ایمیل نویسنده مسئول: paramafshin@gmail.com

تاریخ پذیرش: ۹۸/۱۰/۲۵

تاریخ دریافت: ۹۸/۱۰/۱۰

### چکیده

مذاهب و ادیان، بر اساس آموزه‌ها-اعتقادات-سنت و کتب آسمانی خود، تأثیرهای چشمگیری را بر هنر و معماری جهان می‌گذارند. دین اسلام، یکی از ادیانی است که با ورودش به جهان، تأثیر بسزایی را در همه ابعاد جامعه بخصوص در هنر-معماری و تزئینات و ابسته به آن گذاشت. فرشته به عنوان یکی از المان‌ها در تزئینات معماری، دستخوش این تأثیر قرار گرفت. مقاله پیش‌رو در پی شناخت و بررسی تاریخچه فرشته در معماری اسلامی است. علت انتخاب این موضوع، نگرانی ما از فراموشی تزئینات و معماری اسلامی در معماری معاصر، و تخریب آنها به واسطه عوامل جوی-زیست‌محیطی و آلودگی هوا در عصر معاصر است. بر اساس پژوهش‌های انجام شده، نتیجه‌ای حاصل گردید، تصویرسازی نقشمایه فرشته در طول تاریخ، بر اساس باورها-اعتقاداتها و آموزه‌های دینی افراد آن دوره بوده است؛ تجسم-تصور و تصویرسازی فرشته به قبل از اسلام برمی‌گردد و در اکثر نقاط دنیا به چشم می‌خورد که در دوران اسلامی، جوهره و نقش‌بندی فرشته، بر اساس آموزه‌های اسلام تغییر کرد. در نهایت عوامل محیطی‌ای همانند بروز گلسنگ، باران‌های اسیدی و... در تزئینات و مصالح موجود در بناهای تاریخی موجب تخریب بیش از پیش آنها گردیده است. این پژوهش بر اساس گردآوری اطلاعات، توصیفی-تحلیلی، با استفاده از ابزار و تحلیل نرم افزار SPSS می‌باشد. در جمع‌آوری اطلاعات از روش اسنادی (کتابخانه‌ای) استفاده شده است.

### کلمات کلیدی

"فرشته"، "دین اسلام"، "معماری"، "تزئینات"، "تخریب زیستی"

## The Archangel in Islamic architecture (The interaction of beauty and decoration of architecture, with environment)

Ayeh Atapour<sup>1</sup>, Afshin Ghorbani Parm<sup>2\*</sup>

1- M.s.c. student, department of Architectural Engineering, Damavand Branch, Islamic Azad University, damavand, Iran

\*2- department of Architectural Engineering, Damavand Branch, Islamic Azad University, Damavand, Iran

\*Email Address: paramafshin@gmail.com

### Abstract

Religions and religions, on the basis of their doctrines, beliefs, traditions and scriptures, have significant impacts on the art and architecture of the world. The art as an element in architectural ornamentation has undergone this effect. The reason for choosing this topic is our concern about the forgetting of Islamic decorations and architecture in contemporary architecture, and their destruction by contemporary environmental factors and air pollution in the contemporary era. Throughout history, it has been based on the religious beliefs and teachings of the people of that period; the incarnation of the angel dates back to pre-Islam and is found in most parts of the world in the Islamic era, the essence and role of the angel, Changed according to the teachings of Islam. Finally, environmental factors such as the occurrence of lichens, acid rain, etc. in decorations and materials in monuments have caused their further destruction. And the analysis is spss software. Document (library) method was used for data collection.

### Keywords

"The angel", "the religion of Islam", "architecture", "decorations", "degradation"

## ۱- مقدمه

می‌باشد. فرشته، نه فقط در هنر و معماری اسلام، بلکه در معماری دوره‌های پیش از اسلام هم به چشم می‌خورد. فرشته‌ها طبق آموزه همه ادیان، مخلوق خدا هستند. سمبل فرشته در هنر قدسی شرق و غرب بیزانس-قرون وسطی، موجوداتی روحانی و ملکوتی هستند ولیکن از دوره رنسانس به بعد، جنبه انسانی‌تر و مادی‌تری پیدا می‌کند. در کشورهای غربی بخصوص در اروپا-یونان-روم... فرشته را با عنوان دیگری همانند «الهه» می‌شناسند. در ایران قبل از اسلام و در شهرهای مختلف همانند همدان، شوش، نهاوند، کرمانشاه، کازرون... هم می‌توان فرشته یا الهه‌های متعددی را یافت که معروف‌ترین آنها الهه‌های در طاق بستان<sup>۱</sup> است. بعد از تشکیل دین اسلام در بسترهای خود، عنوان فرشته معنوی‌تر گردید. طبق آموزه‌های معنوی و بیانات پروردگار، چندین فرشته مقرب در دین اسلام مطرح گردید: فرشته وحی<sup>۲</sup>، فرشته روزی<sup>۳</sup>، فرشته مرگ<sup>۴</sup>، فرشته صور<sup>۵</sup>، فرشته کرام‌الکاتبین<sup>۶</sup>. فرشتگان دیگری هم در اسلام و در ذیل این ۴ فرشته مقرب مطرح می‌گردند، از قبیل: هاروت و ماروت، رافائل (فرشته)، فطرس ملک، مالک (فرشته)، نکیر و منکر... به طور کلی می‌توان هنر و معماری اسلامی را در ارتباط با جهان بینی اسلام و وحی بیان نمود. نگاره فرشته که در معماری اسلامی متفاوت‌تر بروز نموده، جزئی از مهم‌ترین عناصر تزئینی معماری اسلامی یعنی همان «نقوش گیاهی و هندسی»<sup>۷</sup> قلمداد می‌شود. نقوش گیاهی و اسلیمی در ایران، بیشتر از هر زمان دیگری، از دوران صفویه رواج یافت و به اوج خود رسید؛ اما، نقوش هندسی-انسانی و حیوانی در این کشور، از زمانی آغاز گردید که پادشاهان ارتباط خود را با کشورهای غربی و اروپایی شروع نمودند. این دوران را می‌توان با عنوان «دوران قاجاریه» نام نهاد. در ای زمان بود که عنصر فرشته وارد معماری و تزئینات اسلامی در ایران گردید که بناهایی همچون خانه بروجردی‌ها، کاخ گلستان و صحن آزادی حرم امام رضا<sup>۸</sup> این نقش را در تزئینات خود جای دادند. با این حساب می‌توان به جرأت بیان نمود که اسلام دینی است دوست‌دار محیط زیست که سعی می‌نماید از طبیعت در تعلیمات خود استفاده نماید در نتیجه مهندس معماری که برای این دین بنایی را طراحی می‌کند، طبیعت را نیز مدنظر قرار دهد. بخصوص در عصر معاصر، که جوامع با پدیده‌هایی همچون آلودگی هوا، باران‌های اسیدی، تولید و رشد قارچ‌ها و گل‌سنگ-ها در بناها به وفور دیده می‌شود. پس، یک مهندس معمار، باید بتواند در کنار طراحی، راه‌کارهایی را برای بناها<sup>۹</sup> پیاده نماید تا آنها شر خطرات طبیعی و زیست‌محیطی محفوظ بمانند. این خطرات گونه‌های

تحقق یافتن مقاله‌ای تحت عنوان «فرشته‌شناسی در معماری اسلامی (تأثیر متقابل زیبایی-تزئینات معماری، و محیط زیست)» نتیجه مشاهدات-مطالعات و تجربیات پژوهشگران این مقاله، و گذری بر پژوهش‌های پیشین می‌باشد. بعد از گذشت ۱۴۴۱ سال از تشکیل و گسترش دین اسلام در سراسر خاورمیانه، این دین سعی نمود هنر دوره‌های بیزانس و ساسانیان را تلفیق نماید، در نهایت هنر اسلام ترکیبی از هنر سرزمین‌های همسایه بویژه ایران گردید. هنر و معماری اسلامی، در سده‌ها و قرون اولیه بخصوص در مکان شکل‌گیری خود که همان عربستان است، بسیار ساده نمایان گردید. هنر و معماری اسلامی را می‌توان در کشورهای همانند ایران، فلسطین، سوریه، عراق، اسپانیا، مصر، ترکیه، افغانستان، آسیای میانه، هند و پاکستان مشاهده نمود. این دین، شمایل‌نگاری و مجسمه‌سازی دوره‌های قبلی خود را بنا بر دستورات پروردگار نهد؛ اما طی تجربه‌ای متداوم و بهره‌گیری درست از توانمندی‌ها و خلاقیت‌های خود، به خلق آثار ارزشمند و با شکوه پرداخت و خود را به طبیعت-محیط‌زیست و آشکال گیاهی نزدیک نمود. اسلام، هندسه-تزئینات و الگوهای منحصر به فرد و مثال-زدنی‌ای را در هنر و معماری خود وارد نمود که نمادی برای معماران دیگر کشورها گردید. هنر، حاصل ذوق، حس زیبا شناختی، تجربه و آموخته‌های هنرمند است. هنر و معماری در هر دین، هویت و شاکله اصلی آن دین محسوب می‌شود؛ که می‌توان، با مشاهده آثار برج مانده در جوامع، به نوع اعتقادات افراد آن جامعه و دین پی برد. به طور کلی هویت به دو بعد نیاز دارد: ۱. وجهه کالبدی-صوری-مادی؛ ۲. وجهه محتوایی-باطنی و ارزشی. ذات هنر، قالب مادی دارد اما ذات و زبان هنر در اسلام، زبانی نمادین-رمزگونه، مقدس و محتوایی است. نماد-المان و تزئینات مدرن، ساخته دست بشر بوده و با ابتکار و نوآوری‌ای که در سال‌های معاصر داشته است، از دیدگاه سنتی عبور کرده، هویت خود را فراموش نموده است. اما سمبل‌ها-نمادها و تزئینات در معماری اسلامی که جزئی از هنر تلقی می‌شوند، سرمنشائی غیر انسانی و به عبارت دیگر منشائی الهی و فراقردی دارند و نوعی سمبل قراردادی محسوب می‌شوند. این منشأ، نه به دستور مستقیم پروردگار، بلکه به واسطه احادیث و اعتقادات افراد وابسته در این دین و تعالیم معصومین شکل گرفته است. ولیکن، نمی‌توان معماری و تزئینات ادوار قبل از اسلام را به عنوان بستر شکل‌گیری معماری و تزئینات اسلامی نادیده گرفت. نماد فرشته، به عنوان بستری برای استفاده از این نقش‌مایه در معماری اسلام، در ادیان و ادوار قبل از اسلام و در کشورهای مختلف هم بوده است: زرتشت، یهودیت، مسیحیت، ساسانی، هخامنشی، قونیه، ایران، روم، آلمان، هندو، چین، مصر... فرشتگان پیش از خلق انسان، آفریده شده‌اند. هر کدام وظایف و مرتبه‌هایی دارند که عمده وظایف آنها محافظت از والاترین مخلوق پروردگار یعنی انسان هستند. به طور کلی در تزئینات و معماری اسلامی، مفاهیم و موضوعاتی همچون گیاهی، هندسی، طرح دیباچه قرآن، تزئینات کاشیکاری، سفالگری و تزئینات و سمبل‌های غیر تجسمی کاربرد فراوانی پیدا کرد؛ که باعث گردید پیوندی ناگسستنی بین معماری و محیط‌زیست و طبیعت ایجاد نماید و مخلوق پروردگار را اول به طبیعت و بعد به پروردگار نزدیک می‌نماید. نمونه بارز این سمبل‌ها، نقش‌مایه فرشته

<sup>۱</sup> طاق بستان که نام اولیه آن طاق بهستان بوده در کرمانشاه قرار گرفته است.

<sup>۲</sup> جبرئیل: مسئول عالم ذر

<sup>۳</sup> میکائیل: مسئول دنیا

<sup>۴</sup> عزرائیل: مسئول عالم برزخ

<sup>۵</sup> اسرافیل: مسوول رستاخیز

<sup>۶</sup> فرشته ثبت‌کننده کارهای بد و فرشته ثبت‌کننده کارهای نیک

<sup>۷</sup> اسلیمی

<sup>۸</sup> هم بناهای قدیم-سنتی و تاریخی که با هویت یک مملکت سروکار دارد و هم

بناهای جدید

**سؤال فرعی:** آیا این تجسم، خلاء و مشکلی در اعتقادات و آموزه‌های دینی اسلام، وارد نموده است؟ چه ایده‌ای در طراحی و احیای مجدد نقشمایه فرشته، می‌تواند معماری گذشته اسلامی را در معماری معاصر تلفیق نمود؟

## ۲- روش انجام تحقیق

مقاله پیش‌رو در صدد توصیف نقشمایه فرشته و پیدایش آن در معماری و تزئینات اسلامی، و در پی آن، شناسایی علت‌های تخریب و فراموشی این نقشمایه است. از آنجائیکه برای تحقیق میدانی در باب نماد فرشته در معماری اسلامی، و عدم دسترسی سهل و آسان به بناهای مختلف ادوار گذشته اسلامی، پژوهشگران مشکلاتی را متقبل شدند، به ناچار قسمتی از مطالب این مقاله در آثار مکتوب بدست آمد. بر این اساس روش پژوهش، روشی توصیفی-تحلیلی، با استفاده از ابزار و تحلیل نرم افزار SPSS می‌باشد. شایان ذکر است که محققان این پژوهش، جهت شناسایی این نماد در بناهای ایرانی، به روش میدانی استناد نموده‌اند.

## ۳- نتایج

در قسمت‌های پیشین توضیح مختصری در باب نقشمایه فرشته در معماری بخصوص معماری اسلامی، بیان گردید و در این بخش، هدف اصلی، بررسی دوره‌های متفاوت و تاریخی در استفاده از این نقشمایه در معماری، بررسی عوامل-دلایل و شرایط تخریب بناهای تاریخی و تزئینات وابسته و بررسی مشکلات جوی و محیط‌زیستی می‌باشد. در این مقاله ضمن پرهیز از افراط و تفریط، تلاش شده تا با رویکردی تحلیلی و با بهره‌گیری از نگرشی تکامل محور و با کمک نرم‌افزار SPSS، به بیان مختصر فرآیند شکل‌گیری و استفاده از نماد فرشته در تزئینات معماری ادوار قبل از اسلام و تغییر آن در معماری اسلامی پرداخته شود. همانطور که در بخشهای گذشته بیان گردید، دین اسلام در قرن ۷ میلادی<sup>۱</sup> ظهور کرد و بخش‌های گسترده‌ای از جهان را فراگرفت. در سالهای اولیه، این دین در کشورهای همانند اسپانیا، شمال آفریقا، یمن و حجاز، مصر و سوریه، ایران، ماوراءالنهر، شبه قاره هند، خاور دور و جنوب شرقی آسیا گسترش یافت.<sup>۲</sup> در سال ۴۱ ه.ق به واسطه روی کار آمدن سلسله امویان، مرکز خلافت به دمشق انتقال پیدا نمود؛ همین امر باعث گردید هنر اسلامی ترکیبی از هنر سرزمین‌های همسایه گردد. هنر و معماری در سال‌های اولیه ظهور اسلام، بسیار ساده شکل گرفت. با گذر زمان، و تلفیق هنر-معماری و تزئینات قبل و بعد از اسلام با هم، هنر و معماری جلوه و ظاهری متفاوت‌تر با سال‌های اولیه اسلام پیدا کرد ولی هویت خود را حفظ نمود. استادکاران و معماران دوره اسلامی، در طول زندگی خود بناهای بارزشی را همراه با سازگاری با طبیعت پیرامون بنا در نقاط مختلف اسلامی، بنا نموده که به عنوان میراثی برای امروزیان باقی ماندند؛ ولیکن، بدون بهره‌گیری از علم و تجربه این استادکاران، که روزبه‌روز شاهد مامتشان هستیم، معماری اسلامی هویت و جایگاه والای خود را فراموش کرده و جای

متفاوتی دارند، از قبیل: باران‌های اسیدی، آلودگی هوا، تولید قارچ‌ها و گلسنگ‌ها و... که در بخش‌ها و مطالب آتی به آنها پرداخته می‌شود. ولیکن در قدم اول، باید ریشه معماری را شناخت که اگر بخواهیم این شناخت حاصل شود، بهتر است گذری بر تاریخ نوع زندگی انسان‌های اولیه بزنیم. به طور کلی، ساختمان‌سازی، ساخت سرپناه و در کل معماری از زمانی آغاز گردید که انسان‌ها نیاز به این امر را در زندگی خود احساس کردند و این موضوع را امری جدی تلقی نموده تا از غارنشینی به یکجانشینی و زندگی در زیر آسمان روی آورند. از همین-رو، معماری بر اساس موقعیت محلی-فرهنگی-دینی و اعتقادی آن جامعه شکل گرفت. روزبه‌روز و با گذر ایام، معماری و تزئینات وابسته به آن، شکل و رنگی با هویت به خود گرفت؛ بناهایی ساخته شد که پایداری خود را در صدهای بعد هم حفظ نمود. اما در گذر زمان و بعد از صنعتی شدن جوامع، جمعیت افزایش یافته-خواسته‌ها تغییر کرده-نیازها متفاوت شده در نتیجه، امکانات-معماری و شهرسازی در جوامع امروزی، پاسخگوی مردمان این دوره نبود. بر همین اساس، هنر-معماری-شهرسازی-نیازها-امکانات-فرهنگ‌ها و خرده فرهنگ‌ها-شرایط اقلیمی و آب و هوایی، و شرایط زیست‌محیطی تغییر کرده، معماری و تزئینات با هویت و اصیل گذشته روند ویرانی را به خود گرفتند و در نتیجه این بناهای بارزش و با اصالت رو به فراموشی نهاده شد. این امر، مهم‌ترین مسئله در باب انجام پژوهشی جدید گردید که پژوهشگران مقاله پیش‌رو را مجاب نمود تا با تحقیق و به تبع آن مکتوب نمودن مقاله‌ای در جهت معماری اسلامی، تزئینات با هویت این معماری را در معماری معاصر احیا نمایند؛ تا بتوان با این کار، در کنار حفظ معماری اسلامی، محیط‌زیست و مشکلات پیش آمده آن را که به واسطه مدرن شدن-صنعتی و ماشینی شدن به وقوع پیوسته است هم احیا نمود و در جهت حفظ آن کوشید. در باب شناخت و بررسی نقشمایه فرشته در دین اسلام، آثار مکتوب اندکی چاپ گردیده که یکی از آنها مقاله «فرشته شناسی اسلامی» می‌باشد. در این مقاله، بعد از معرفی کامل فرشته، این نقشمایه را در بین همه هنرهای موجود و نه فقط معماری، در ایران بررسی نموده است. پژوهشگر این اثر، مبحث فرشته‌شناسی را زیرمجموعه بحث‌های حکمت اسلامی معرفی می-نماید. با این تفاوت، که مقاله پیش‌رو، در پی شناخت و معرفی فرشته در معماری اسلامی می‌باشد. در مجموع، برای رسیدن به نتیجه‌ای مطلوب و مقاله‌ای مناسب‌تر، باید سطح پژوهش و مطالعه را گسترده‌تر نموده و از منابع مکتوب بیشتری استفاده نماییم. آثار چاپی اعم از کتاب و مقاله، به طور خاص، به موضوع فرشته‌شناسی در معماری اسلامی نپرداخته و فقط در باب معماری اسلامی-تزئینات وابسته به معماری در دوره‌های مختلف پادشاهی و... پرداخته‌اند. بر همین اساس، پرداختن به موضوع خاص فرشته‌شناسی آن هم در دین اسلام و تلاش در جهت احیای این نقشمایه در تزئینات معماری معاصر، و استفاده از نرم‌افزار SPSS، به عنوان نوآوری این پژوهش محسوب می‌گردد تا شاید کمک اندکی به احیای معماری اسلامی و تزئینات وابسته به آن در معماری معاصر نماید. بعد از مطرح نمودن مطالبی در باب تزئینات-نقشمایه فرشته و معماری اسلامی، سؤال‌هایی مطرح می‌گردد:

**سؤال اصلی:** نقش‌مایه فرشته به صورت تجسم بعد مادی و معنوی آن در هنر و معماری دین اسلام به چه شکل نمود پیدا می‌کند؟

۱ قرن ۸ تا قرن ۱۳ میلادی: دوره طلایی اسلام یا عصر شکوفایی و ترقی اسلام محسوب می‌شود.

۲ به طور کلی دین اسلام از عربستان به سراسر خاورمیانه، دره سند و سراسر شمال آفریقا تا اقیانوس اطلس گسترش یافت.

عبرانی و مسیحی شدند. نقوش برجسته تدفینی رومی نیز در پیدایی فرشتگان در هنر پیشین عیسوی تأثیر داشت. ریگ-ودا، به طبقه‌ای از نیمه خدایان جوان، یعنی آنگیراس‌ها<sup>۲</sup> (احتمالاً هم‌ریشه با آنگلوس angelos، یعنی فرشته)، اشاره می‌کند، که یکی از آنها آگنی بود. وظیفه آنها میانجی‌گرس است و هدایای خداوند را به بشر می‌رسانند. آپساراس‌ها در چین (تی-ین جن t'ien-jen) و در ژاپن (تنین tennin)، دارای بال هستند و ممکن است یک گل نیلوفر در دست داشته باشند (مأخذ: جیمز هال؛ ۱۳۹۲). در دنیای مادی، جهت نشان دادن فرشته در هنر و معماری، از بال استفاده می‌کنند. بال، در فرهنگ‌ها-کشورها و مذاهب متفاوت، ممکن است نه فقط به صرف نشان دادن فرشته، بلکه بر روی حیوانات، انسان‌ها و پرندگان در تزئینات معماری هم استفاده گردد. در شرایط و روزگاری خاص، برای تزئینات معماری از بال، برای نشان دادن روح درگذشتگان استفاده می‌کردند. کودکان بالدار که در نقاشی‌ها و مجسمه‌های مربوط به دوره عالی رنسانس و باروک همه‌جا دیده می‌شوند، از اخلاف ارواح‌های یونانی، یا قاصدان خدایان و روان‌های محافظ افراد فانی زمین بودند. چنین روان‌هایی را مصریان، ایرانیان و بابلی‌ها می‌شناختند. در هنر قرون وسطی، آنها را نمی‌توان دید، ولی در دوره رنسانس، در نقش فرشته‌گونه خود، دوباره ظاهر شدند. در هنر غیر مذهبی، آنها ملازمان آفرودیت/ونوس، کوپیدون و الهه‌های شهر و موسیقی و اراتو هستند. این کودکان را در تندیس‌های بودایی هندی، مربوط به دوره گاندهارا، در حالی می‌بینیم که تاج‌های گلی در دست دارند (عکس شماره ۱) (مأخذ: جیمز هال؛ ۱۳۹۲).



عکس شماره ۱: کودک بالدار

حاکمان دنیوی جهان اسلام، نوعی از هنر پیکرتراشی و پیکرپردازی را تشویق می‌کردند که در احکام شرعی نمی‌گنجد و با آن همخوانی نداشت (عکس شماره ۲) (مأخذ: ارنست گروه و همکاران؛ ۱۳۹۱). به نظر می‌رسد این نوع پیکرتراشی در تزئینات معماری اسلامی، به سه دلیل در این دوران رواج پیدا کرد: ۱. برای به نمایش گذاردن آئین و تشریفات درباری پادشاهان؛ ۲. تلفیق هنر پیش از اسلام و مادی با هنر پس از اسلام و معنوی و اعتقادات مسلمانان؛ ۳. معرفی جنگ و فتوحات و افتخارات پادشاهان وقت در کشورهای اسلامی. از طرفی، نقشمایه فرشته موجودی روحانی و ملکوتی است که انسان‌ها قادر به دیدن آنها نیستند ولیکن در دوره نوزایش یا دوره تجدید حیات

خود را به معماری نوظهور غربی داد که با فرهنگ-هویت-اعتقادات-مذهب و شریعت مسلمانان کاملاً متفاوت است. معماری نوظهور که در ظاهر زیبا و لی در باطن ویران و ناپایدار است، باعث گردیده روزبه‌روز شاهد تخریب محیط‌زیست و طبیعت در جوامع امروزی باشیم. این دو جریان (معماری نوظهور، محیط‌زیست)، خواسته یا ناخواسته، به صورت متقابل و غیر قابل انکار بر روی همدیگر تأثیر می‌گذارند. قریب دو قرن است که از صنعتی شدن جوامع می‌گذرد، اما این مهم، بر روی مسائل اجتماعی، توسعه اجتماعی، محیط‌زیستی، فرهنگ، هویت، معماری و... تأثیر عمده‌ای گذاشت. با ورود وسیله نقلیه به جوامع امروزی و خودرو محور نمودن خیابان‌ها-شریان‌های اصلی شهرها و معماری، شاهد بروز و رشد آلودگی هوا-آلودگی صوتی و آلودگی زیست‌محیطی هستیم. این آلودگی‌ها می‌توانند با قدرت و سرعت فراوان بر روی خاک-هوا-محیط‌زیست-بناهای ساخته شده-تزئینات بناها-مصالح-سلامتی انسان‌ها و... تأثیر بگذارد. در حال حاضر، جوامع امروزی در حال گذار از مدرن به فرا مدرن هستند که می‌تواند تأثیرات مخرب بیشتری را بر روی محیط‌زیست بگذارد. گاه‌ها شاهد تأثیر ادیان و فرقه‌هایی همانند فرقه نوظهور وهابیت<sup>۱</sup>-فراماسونری و شیطان‌پرستی هم در فرهنگ-هنر و معماری دین اسلام هستیم. ادیان-مذاهب و فرقه‌های نوظهور، و معماری وابسته به آنها، تلفیقی از تزئینات-المان و نمادهایی است که بر اساس دستورات پیامبر آن دین، اعتقادات، آداب و رسوم، فرهنگ، نوع دیدگاه و نوع پرستش شکل می‌گیرند. این عناصر، تزئینات و المان‌ها عنوان محلی دارند و بعدها وارد ادیان شده‌اند (۵پر و ۶ پر برای یهودیان-وهابیت و شیطان پرستان و...). عناصر، تزئینات و المان‌های مطروحه، از آنجایی که ساخته دست بشر هستند قابل تغییرند ولی ممکن است مورد احترام مردم واقع شوند. بعد از ظهور اسلام در جوامع، تعدادی از تزئینات و المان‌ها به دلیل نامتعارف بودن آنها با دستورات پروردگار از بین رفت؛ تعدادی از آنها با کمی اصلاحات مجدد استفاده گردید؛ و تعداد اندکی، با المان‌ها و تزئینات نوپا تلفیق گردیدند. در پس هر المان-نماد-تزئینات-خط نوشته و حتی رنگ‌های مورد استفاده در این دین، فلسفه‌ای خاص نهفته شده است. در هنر و معماری اسلامی، تا امروز نمادها-المان‌ها و تزئیناتی شکل گرفته است که برخی از آنها به مرور زمان و تأثیر نامتعارف معماری غربی، یا کم‌رنگ گشته‌اند و یا به کلی از بین رفته‌اند:

۱. طرح‌های اسلیمی؛ ۲. رسمی‌بندی؛ ۳. مقرنس؛ ۴. گره؛ ۵. فرشته؛ ۶. کاربندی؛ ۷. کنگره؛ ۸. گوشواره؛ ۹. یزدی‌بندی؛ ۱۰. انواع آجرکاری؛ ۱۱. گچ‌بری؛ ۱۲. کاشیکاری؛ ۱۳. حجاری؛ ۱۴. آینه‌کاری؛ ۱۵. نقوش گیاهی و هندسی؛ ۱۶. خطاطی؛ ۱۷. گل هشت‌پر یا شمشه؛ ۱۸. رنگ فیروزه‌ای بر اساس مطالب مطروحه در این مقاله، نقشمایه فرشته، جزئی از نقوش گیاهی و هندسی محسوب می‌گردند. اما این سرمنشأ المان و نماد چیست؟ بر اساس اعتقاد افراد مسلمان و غیر مسلمان، فرشته چه موجودی است؟ فرشتگان، پیام‌آوران بالدار هستند که میان خدایان و بشر ارتباط برقرار می‌کنند. خدایان بالدار و جن‌های مصری، احتمالاً نخستین نمونه‌های نقوش بالدار انسانی و حیوانی بودند. آنها به نوبه خود، باعث الهام ایجاد خدایان بالدار یونان و روم و فرشتگان

<sup>۱</sup> مراجعه شود به مقاله بین‌المللی The Influence of Divine Religions in Architecture

<sup>۲</sup> angiras

به بعد، که از آن با عنوان رنسانس ۱ یاد می‌کنند، جنبه انسانی-مادی و زمینی پیدا می‌کنند.



عکس شماره ۳: شوش-گاو بالدار (قرن ۵ پ.م)-موزه لوور

شیر بالدار با سرشاه از نقوش مورد علاقه مردم ایران باستان است. یکی از تصاویر مربوط به شیر بالدار در ایران نقش شیر بالدار با دو شاخ است. این اثر متعلق به قرن ۵ ق.م است که به صورت نقش برجسته بر روی آجرهای لعابدار حجاری شده و تز محلی باستانی شوش کشف شده است (عکس شماره ۴). در تالار صد ستون تخت جمشید تصاویری از شیر افسانه‌ای همراه گل نیلوفر وجود دارد. یکی از این آثار نقش شیری است شبیه عقرب. روی سرستون‌های تخت جمشید تصاویری از نقوش شیرهای بالدار که پشت به هم قرار گرفته‌اند دیده می‌شود (مأخذ: ابوالقاسم دادور و همکار؛ ۱۳۹۰).



عکس شماره ۴: شوش-شیر افسانه‌ای (قرن ۵ پ.م)-موزه لوور

در زمینه اساطیر تلفیقی چه حیواناتی که با هم ترکیب می‌شوند، چه سر انسان در قالب روحی بالدار و ترکیب آن با بدن حیوان همه این‌ها در هنر ایران باستان دیده می‌شوند که نمونه‌ای از این روح‌های بالدار، انسانی است همراه بال با کلاه شاخ‌دار مربوط به دوره هخامنشی که در پاسارگاد مشف شده است (تصویر شماره ۵) (مأخذ: محمدرضا پورحقیانی؛ ۱۳۷۷).



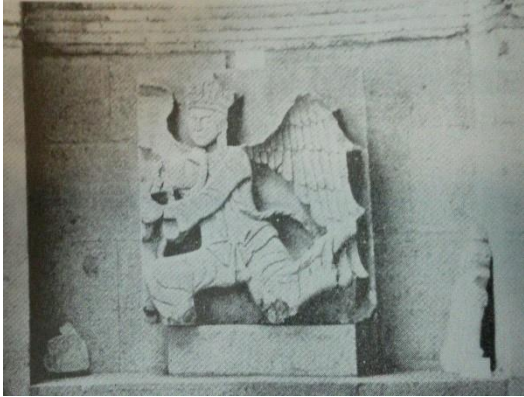
عکس شماره ۲: فرشته‌ای از سنگ در یکی از بناهای قونیه (مأخذ: Architecture of the Islamic World; ITS HISTORY AND SOCIAL MEANING With a complete survey of key monuments and 758 illustrations, 112 in colors)

در آثار و حفاریات و حجاری‌های ایران باستان اعتقاد به فره وشی را با تصویر "روح بالدار" نشان می‌دهند که، با موضوع اسطوره و اساطیر در این بخش ارتباط نزدیکی دارد. در واقع، این اعتقاد ناشی از تصور حیاط پس از مرگ است که، در اندیشه مذهبی ایرانیان وجود داشته است. در آثار باستانی ارواح بالدار انسان، شیر، بز، اسب، گاو و یا ترکیبی از حیوان با سر انسان فره‌وشی‌های محافظ‌اند. در حجاری‌های تخت جمشید روح بالدار گاو با سر شاه (دروازه خشایارشا) مزین به گل نیلوفر آبی<sup>۲</sup> است که سمبلی از زیبایی و قدرت در دوره هخامنشی است فره‌وشی‌ها، محافظ زندگی، حیات، شادی، و زیبایی در ایران زمین می‌باشند (مأخذ: ابوالقاسم دادور و همکار؛ ۱۳۹۰: ۱۴۳). تصاویر هنری و نقوش حجاری در ایران باستان این اعتقاد را نشان می‌دهد که ارواح بالدار نیک یا بد با حیات پس از مرگ خود در جریان زندگی حضور مداوم دارند. تصاویر روح بالدار شیر یا سرشاه در همه دوران‌های ایران باستان دیده می‌شود. جنگ شاه با حیوان زنده یا روح بالدار حیوان به گونه‌ای یک‌سان و عادی نشان داده می‌شود (مأخذ: محمدرضا پورحقیانی؛ ۱۳۷۷).

نقش گاو بالدار را می‌توان از دوره هخامنشی روی آثار مختلف این زمان از جمله حجاری‌های تخت جمشید مشاهده نمود. گاو بالدار از جمله حیوانات اساطیری است که، فره‌وشی‌های محافظ در ایران باستان محسوب می‌شود، البته تصویر ترکیبی شاه با روح بالدار شیر یا گاو فره‌وشی محافظتی را تشکیل می‌دهد. یکی از آثار مهم دوره هخامنشی نقش گاو بالاری است که، در شوش به دست آمده و به صورت نقش برجسته روی سنگ است (عکس شماره ۳) (مأخذ: محمدرضا پورحقیانی؛ ۱۳۷۷).

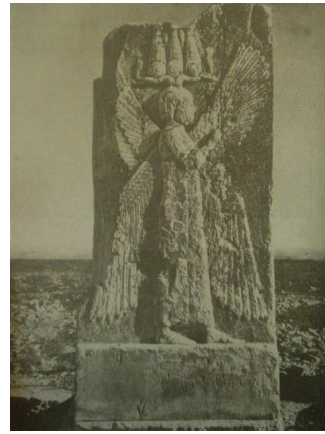
<sup>۱</sup> بر اساس تحقیق‌های انجام شده، رنسانس به سه دوره تقسیم می‌گردد: رنسانس مسیحیت، رنسانس اسلامی-سنی، رنسانس اسلامی-شیعی (مأخذ: احمد رهدار؛ ۱۳۸۹)

در پیکره‌های اسلامی قرون وسطی، پیکره انسان یا حیوانی به چشم می‌خورد که همانند فرشته بر دوش خود بال‌هایی را به همراه دارند (عکس شماره ۸). این پیکره‌ها، گاه‌ها در اماکن مذهبی هم دیده می‌شوند ولی در حال حاضر، تزئیناتی که از آن دوره باقی مانده‌اند در موزه‌ها نگهداری می‌شوند به همین علت، بنایی که این نقشامیه را درون خود داشته، زیاد مشخص نیست.



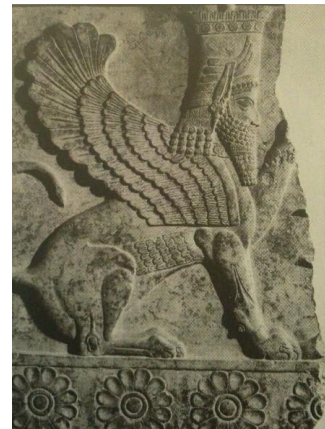
عکس شماره ۸: یکی از فرشتگان نگهبان که در گذشته به نگهبانی از دروازه اصلی قونیه (اکنون ویران شده) مشغول بود و اکنون در مدرسه اینجه مناره نگهداری می‌شود (مأخذ: درک هیل و همکار؛ ۱۳۸۶)

آثار اسلامی همانطور که از نامش پیداست، آثاری است که بعد از ظهور اسلام در کشورهای پذیرنده آن دین شکل گرفت ولی این بدان معنا نیست که آثار از سمت پروردگار و انبیاء او بنا نهاده باشند. در سال‌های اولیه تشکیل این دین، هنر و معماری آن به شکلی ساده نکایان گردید و در سال‌های بعد از آن، با هنر و معماری قبل از خود تلفیق شد. در کنار این موضوع، می‌توان آثاری را نیز بنا بر اساس تعلیمات دینی و اعتقادات پیروان دین اسلام در هنر و معماری منصوب به این دین مشاهده نمود به عنوان مثال «حرام دانستن استفاده از تمثیل-مجسمه-نقاشی انسان و حیوان در داخل یا خارج از بنا». گاه‌ها شمار زیادی از این آثار هستند که شاید به دلیل تلفیق آثار این دین با معماری قبل از خود، ارتباط چندانی با دین اسلام ندارند. از طرفی آثاری هم یافت می‌شوند که مربوط به مسلمانان است ولی به دست معمارانی از تبار غیر مسلمان طراحی و اجرا گشته‌اند (گرابار؛ ۱۳۷۹). به طور کلی، معماری اسلامی، یادآور اموری اسلامی همانند امر مادی و معنوی است. این معماری، سعی می‌نماید نماد موضوع معنایی در اسلام را ارائه دهد. در مجموع، نقشامیه فرشته، قبل از اسلام و در سطح دنیا و در ادیان و آیین‌های دیگر همانند زرتشت-یهودیت-مسیحیت-بودا و... دیده می‌شود. در ایران، این نقشامیه برای اولین بار در آیین زرتشت نمایان گردید که بستری جهت شکل‌گیری فرشته در معماری دین اسلام شد. آیین زرتشت، دو نوع فرشته را به طرفداران خود معرفی می‌نماید: فرشته امشاسپندان و فرشته ایزد. یهودیت، تا حدودی به فرشته همانند دین اسلام می‌نگرد؛ فرشته را نماینده‌ای از جانب پروردگار بر روی زمین می‌داند. بر اساس اعتقادات یهودیت، فرشتگان به چند دسته تقسیم می‌شوند: راقال(فرشته)-سرافی‌ها-سمایل-سندلفون-عزازیل-کروبی‌ها-متاترون-یوریل. در دین مسیحیت هم، فرشتگانی را همانند میکائیل می‌پرستند. در این دین، همانند ادیان و آیین‌های دیگر، فرشته‌های متعددی را دارند:

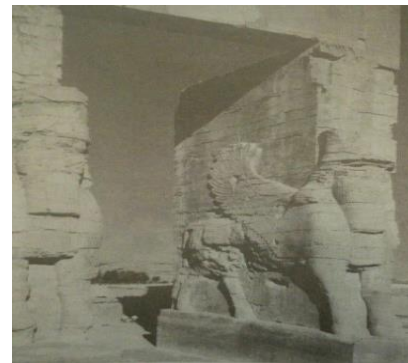


عکس شماره ۵: پاسارگاد: انسان بالدار (ق ۶ پ.م) دوره هخامنشی، آرشیو کتابخانه بریتانیا (مأخذ: محمدرضا پورحقیانی؛ ۱۳۷۷)

در زمان هخامنشی تصاویری به صورت اساطیر تلفیقی چون صورت انسان و بدن شیر در نقوش برجسته سنگی پلکان جنوبی کاخ داریوش در تخت جمشید زید دیده شده است که به نام ابوالهول بال‌دار نام گرفته‌اند (عکس شماره ۶). نمونه‌های دیگری از این جانور اساطیری را در دروازه بزرگ خشایارشا اول می‌توان مشاهده کرد (عکس شماره ۷) (مأخذ: جان کرتیس؛ ۱۳۷۸).



عکس شماره ۶: نیمه چپ سنگ نگاره ابوالهول بال‌دار، تخت جمشید - پلکان جنوبی کاخ داریوش - ارتفاع ۸۲/۱ سانتی‌متر (مأخذ: جان کرتیس؛ ۱۳۷۸)



عکس شماره ۷: تخت جمشید- سردر خشایار شاه اول (قرن ۵ پ.م) (مأخذ: جان کرتیس؛ ۱۳۷۸)

مرد، کودک و حتی حیوان همراه با بال دیده می‌شود. نماد فرشته زن را در مواقعی می‌توان با پوشش دید و در مواقعی هم بدون پوشش. در مسجد جامع غزنه نقشمایه فرشته را می‌توان «مجسمه طلایی از الهه هندو» که خرد شده و در درب و دیوار کار گذاشته شده بود دانست. مجسمه مرمر الهه هندو که در قسمت شمالی قصر حکاکی گردیده قرار دارد. این مجسمه با سه سرو نیلوفر مقدس در پشت سروها، و تعداد زیادی نقش انسان به صورت خدمتکار در اطراف آن مشاهده می‌شود. به نظر گردیزی صورت الهه‌های موجود از روی قصد محو و خراب شده‌اند و او معتقد است که خرده‌ای مجسمه‌ها از معبد سومنات که به وسیله محمود غزنوی (۱۰۲۵)، در مقابل ورودی مسجد نهاده شده‌اند (محمد رضا پورجعفر و همکاران؛ ۱۳۹۴). قلعه لاهور-حیات چهارگوش جهانگیری، نقشمایه فرشته را به صورت طرحی از پرندگان و فرشتگان حضرت سلیمان به شیوه اروپایی نمایش داده است. موضوعات مورد اشاره در محلی غیر معمول و عجیب، در دیوارهای بیرونی واقع در کنار رودخانه و جلوی قلعه به نمایش گذاشته‌اند: نمای بنا دارای سطوح متعددی شامل صحنه‌های عاشقانه، نبرد حیوانات و شکل‌های اسطوره-ای در روی کاشی‌های موزاییکی است. (ابا کُخ؛ ۱۳۷۳: ۸۵). کاخ گلستان تهران که در دوران قاجاریه بنا گردید، شامل زن به ۲ شکل در تزئینات و کاشی‌کاری داخل حیات به چشم می‌خورد: ۱. نقشمایه زن به شکل خورشید که فقط صورت زن نمایان است؛ ۲. نقشمایه زن به شکل فرشته که در این المان، به اندام زن پرداخته است؛ زن‌ها در نقش یک فرشته در تزئینات این کاخ، یا برهنه‌اند (جدول شماره ۳) که با یک پارچه بعضی از اندام پوشانده شده‌اند و یا کاملاً پوشیده‌اند. در کنار این نوع نقشمایه، در تزئینات و کنده‌کاری‌های کاخ گلستان، فرشته به شکل یک کودک هم هویدا شده است. در دوران قاجار، بنا به دلایل مطروحه، و با اشتیاق دنیای غرب از شناخت دنیای شرق، نوعی دوگانگی سنت و مدرنیته دیده می‌شود. در هر حال، نقش فرشته زن در کاخ گلستان به چند صورت قابل مشاهده است: نقش زن غربی (جدول شماره ۲)، نقش زن اسلامی و نقش زن اساطیری.

جدول شماره ۱. نقشمایه فرشته زن با پوشش در کاخ گلستان (پژوهشگر)

	<p>این نقشمایه با لباسی کاملاً پوشیده شده، سر او به سمت راست چرخیده و دستان او بر خلاف جهت سر و به سمت بالا رفته است. تأثیر از هنر نقاشی غرب و رنسانس</p> <p>نقش فرشته زن با پوشش در کاشیکاری محوطه بیرونی کاخ گلستان</p>
---	---

اپولیون-تختها-دوبیل-کاتاریسم-لوسیفر و... بر اساس پژوهش‌های انجام شده، محققان سکولار بر این باورند که مفهوم-المان و نقشمایه فرشته، از طریق آیین زرتشت به ادیان ابراهیمی وارد شده است. در آغاز شکل‌گیری ادیان ابراهیمی، خدا به گونه موجودی بود که در کارهای بشر دخالت می‌کند و آن‌ها را در صورت لزوم بی‌رحمانه تنبیه می‌کند. این خدا منعکس‌کننده طرز فکر انسان کوچ‌نشین و بدوی آن زمان بود که می‌توانست شخصاً با انسان صحبت کند. به مرور تحت تأثیر دین زردشتی خدا موجود آسمانی و فراسوی دسترس انسان‌ها و بخشنده و مهربان شد. در این هنگام بود جهت پر نمودن حد فاصل انسان و خدا، از موجودی مانند فرشتگان استفاده شود. از این هنگام انسان‌ها به جای خدا با فرشتگان سخن می‌گفتند (مأخذ: The Encyclopedia of Religion: 1986). نقشمایه فرشته یا الهه در معماری، بیشتر در قبل از اسلام و یا در ادیان غیر از اسلام مورد استفاده قرار می‌گرفته که تا حدود اندکی در معماری و بناهای اسلامی هم مشاهده می‌گردد. زینت به عنوان یکی از پایه‌های تصویری هنر اسلامی تلقی می‌گردد اما اصلی‌ترین دلیلی که می‌توان جهت عدم استفاده از این نقشمایه عنوان نمود، جنبه اعتقادی، سیر و سلوک و خط مشی مذهبی این دین است. دین اسلام، پس از ظهور در بستر خود و بر اساس آموزه‌های پروردگار، بسیاری از نقشمایه‌ها و تزئینات ادوار قبل خود را رد می‌نماید. بر این اساس، و از آنجایی که این دین با بت‌پرستی و شرک، در تضاد کامل بود، استفاده از هر نوع نقاشی-نقشمایه-کنده‌کاری و مجسمه‌سازی که با شمایل انسان و حیوان بود را در معماری حرام اعلام نمود. در مقابل، از نقشمایه‌های گیاهی-هندسی بیشتر استفاده نمود. به طور کلی، شمایل انسان-حیوان در نقاشی و مجسمه‌سازی را می‌توان به خوبی در معماری مسیحیت و... مشاهده نمود. بر همین اساس، تعداد بسیار اندکی از ساختمان‌های ساخته شده، در دین اسلام، نقشمایه فرشته را استفاده نمودند. که آن هم با توجه به خلاء نسبی در پژوهش جهت بررسی این نقشمایه بعد از دین اسلام در آثار معماری و تزئینات وابسته به آن، این بنا کمتر شناسایی گشته‌اند. از بناهای اسلامی که در آنها از نقشمایه فرشته استفاده گردیده می‌توان به: ۱. صحن آزادی حرم اما رضا(ع)؛ ۲. خانه بروجردی‌ها؛ ۳. کاخ گلستان (جدول شماره ۲ و ۳ و ۴)؛ ۴. مسجد جامع غزنه با نام عروس بهشتی؛ ۵. قلعه لاهور-حیات چهارگوش جهانگیری اشاره نمود. تعداد عمده‌ای از این بناها، در ایران واقع گردیده‌اند؛ اما نکته‌ای حائز اهمیت است که در ایران تا دوران صفویه خبری از نقشمایه فرشته نبود. ولیکن، از این دوران المان فرشته وارد معماری و تزئینات وابسته به آن گردید تا آنکه در دوران قاجار به علت سفرهای متعدد به اروپا و دنیای غرب، استفاده از این نماد بسیار گشت؛ یکی دیگر از وجهه تمایزهای معماری دوران قاجار، تلفیق سنت و مدرنیته در معماری است. این نقشمایه در بناها به دو صورت کلی مشاهده می‌گردند: ۱. در کاشی‌کاری؛ ۲. در کنده‌کاری و تزئینات نقش-برجسته که می‌توان به شکل‌های مختلف مشاهده نمود. هر کدام از این شکل‌ها فلسفه خاص خود را دارد که در نوع پوشش بعضی از این المان‌ها، نمی‌توان آنها را به عقاید دین اسلام دانست. در اصل، عقاید-تعلیمات و آموزه‌های دین اسلام با هنر و معماری غربی، و در ایران با هنر و معماری دوران ساسانی درهم آمیخته شده و آثاری را از خود بجا گذاشته‌اند. این نقشمایه گاه‌ها به شکل‌های زن (جدول شماره ۲ و ۳)،

جدول شماره ۲. نقشمایه فرشته زن بدون پوشش در کاخ گلستان

(پژوهشگر)

	این نقشمایه همانند فیگور نقش فرشته زن بدون پوشش در کاشیکاری محوطه بیرونی کاخ گلستان
	این نقشمایه همانند فیگور نقشمایه قبی لست ولی در حالت عربان. نوع پوشش و آرایش او، به سبک غربی است.

در این دوران، هنر مردمی، تصویرسازی عینی، واقع‌گرا و در پیوند با مناسبات زندگی روزمره رواج یافت (غلامعلی حاتم؛ زهرا حاتم‌پور؛ ۱۳۸۸). نقشمایه فرشته در کاخ گلستان بسیار دقیق ترسیم و کنده‌کاری (جدول شماره ۴) شده است.

جدول شماره ۳. نقشمایه فرشته به شکل کودک در کنده‌کاری‌های کاخ

گلستان (پژوهشگر)

	این کنده‌کاری بر روی سنگ قبر ناصرالدین شاه، در خلوت کریمخانی بر جا مانده است.
	بدن عربان آنها با تکه‌ای از پارچه یا با قسمتی از گیاه پوشانده شده است. تعدادی از آنها، در حالت ایستاده ظرفی را در بالای سر خود نگه داشته‌اند. و برخی دیگر از آنها در حالت نشسته هستند.

در دوران اسلامی، پیکره‌های انسان و حیوان در نقاشی‌های قهوه‌خانه‌ای بسیار یافت می‌گردید. ولی نقشمایه فرشته که مد نظر این پژوهش می‌باشد، بسیار اندک مورد استفاده قرار گرفته است. در حرم امام رضا(ع)، این نقشمایه در صحنی اجرا گردیده که متعلق به دوران قاجار است. دیوار ایوان شمالی صحن آزادی<sup>۱</sup> شاهد این نقشمایه در تزئینات خود می‌باشد.

<sup>۱</sup> ایوان شیخ صدوق

این المان در حرم امام رضا(ع)، همانند بناهایی که این بنا را در تزئینات خود استفاده کرده‌اند می‌باشد (چرخش سر به سمت راست و...). نمونه کامل این نقشمایه، در موزه آستان قدس رضوی حرم مطهر امام رضا(ع) و در ابعاد ۱۷\*۱۷ سانتیمتر موجود است. در این پژوهش، سعی گردید با تحقیق‌های فراوان، نقشمایه فرشته را در معماری اسلامی بررسی نمود تا بناهایی که این نقشمایه را استفاده نموده‌اند شناسایی گردند. اما بسیاری از این بناها، به علت تخریب کامل و عدم وجود پژوهشی در باب آنها، جهت مشاهده نقشمایه فرشته در تزئینات، شناسایی نشدند که این خود، می‌تواند ایرادی بزرگ در این باب باشد. شایان ذکر است که قسمتی از تزئینات و طرح‌های برجسته از نقشمایه‌های فرشته که از آثار تخریب شده برجای مانده‌اند، در موزه‌ها نگهداری می‌شوند ولی مشخصات هیچ کدام معلوم نیست. مهم‌ترین عاملی که باعث تخریب تزئینات داخل و خارج بناهای تاریخی - مصالح ساختمانی در آنها<sup>۲</sup> و از بین رفتن هویت مملکت شده را می‌توان به وجود عنصری همچون «گلسنگ» و عوامل زیست‌محیطی و آب و هوایی نام برد. در عصر معاصر، که از آن با عنوان «عصر مدرن» یا «عصر ماشینی» یاد می‌شود، عوارض و عوامل تخریبی بی‌شماری را برای محیط‌زیست به همراه داشته است که یکی از آنها وجود گلسنگ<sup>۳</sup> در ساختمان‌ها بخصوص بناهای تاریخی است. بسترها و محل استقرار معمول گلسنگ‌ها، صخره‌های عاری از خاک و گیاهان، شن و ماسه، خاک، تکه‌چوب‌ها و کنده‌های پوسیده درختان، پوست تنه درختان، فلزات زنگ‌زده و سایر مواد و اشیاء فرسوده یا پوسیده می‌باشد (Ahmadjian, 1995). گلسنگ‌ها در زیستگاه‌های غیر قابل سکونت کره زمین، با سخت‌ترین شرایط دمایی و آب و هوایی، در سردترین و گرم و خشک‌ترین نقاط زمین؛ در محیط‌های قدیمی<sup>۴</sup> و در مناطق بیابانی<sup>۵</sup> قادر به زندگی و رشد هستند (بیتا سیاوش؛ سیدرضا صفوی؛ ۱۳۹۶: مقدمه). از طرفی، به علت تغییر سبک زندگی در جهان امروزی، آلودگی زیست‌محیطی و به تبع آن، آلودگی هوا نیز رشد بسزایی را داشته است. که همه این امور، بر تخریب بناهای تاریخی - تزئینات وابسته به آن و مصالح مورد استفاده در آن بنا تأثیر بسیاری را گذاشته است. به طور کلی آلودگی‌های زیست‌محیطی در جوامع امروزی به دو دسته اصلی تقسیم می‌شوند: ۱. فیزیکی؛ ۲. شیمیایی یا بیولوژیک. آلودگی‌های فیزیکی همان بی‌فکری مدیران شهری-غرب‌زدگی معماران-فراموشی آثار تاریخی و هویت جوامع-زدردی و به یغما بردن آثار تاریخی از محل ساخت آنها و... هستند. نرخ بسیار زیاد و سریع رشد شهری و اشتیاق فراوان جهت نیل به جوامع مدرن، باعث گردیدند که آلودگی شیمیایی یا بیولوژیک در جوامع رشد روزافزونی پیدا نماید. رشد شهرها و حاشیه نشینی، رشد جوامع و نیازها، ورود وسایل نقلیه متفاوت به شهرها، مصرف‌گرایی و... عامل تولید و بروز مشکلات زیست‌محیطی هستند: دفع نامناسب زباله-های جامد و خطرناک، تولید گازهای کارخانه‌ای توسط وسیله نقلیه، قطع درختان و تخریب محیط‌زیست جهت ساخت بناهای بی‌هویت،

<sup>۲</sup> بخصوص سنگ‌ها

<sup>۳</sup> تلفیقی از قارچ‌ها، جلبک‌ها

<sup>۴</sup> سطح خاک کریپتوگام مناطق خشک و نیمه خشک از زیستگاه‌های رایج گلسنگ‌ها هستند.

<sup>۵</sup> قابلیت جذب آب از محیط اطراف، بدون تماس مستقیم از هر منبع آبی



سوخته شدن سوخت به منظور تولید برق در نیروگاه‌ها، سوراخ شدن لایه اوزون، افزایش آلاینده‌ها و غلظت آلودگی در هوا، باران‌های اسیدی به موجب رشد آلودگی هوا، تولید و رشت قارچ‌ها و گل‌سنگ‌ها در طبیعت- محیط‌زیست و بناها و... دلایلی هستند که می‌تواند بر تخریب بناها و تزئینات وابسته به آن تأثیر بسزایی بگذارد. یکی از عمده‌ترین و مهم-ترین دلایلی که می‌توان برای تخریب بناهای تاریخی از آن یاد نمود، باران‌های اسیدی می‌باشد. استفاده از سوخت فسیلی و مواد نفتی، باعث می‌گردد اکسید گوگرد و اکسیدهای نیتروژن وارد هوا شده و اکسید هوا را تغییر می‌دهد و تبدیل به گرد و غبار، و باران‌های اسیدی می‌شود. این باران‌ها باعث فرسایش-تخریب و کاهش عمر مفید ساختمان‌ها، بخصوص ساختمان‌های سنگی و تزئینات وابسته به آن می‌شود. این فعل و انفعالات، در محیط‌زیست، درختان، گیاهان، غلات و رشد آنها تأثیر منفی گذارده و موجب تخریب آنها می‌شوند. وقتی جوامع امروزی از وجود طبیعت و درخت بی‌بهره بماند، عنصر تصویه هوا را از دست داده در نتیجه آلودگی هوا شدیدتر می‌گردد. وجود باد می‌تواند بر حضور بیشتر این آلودگی تأثیر بگذارد که این امر اگر با ذرات آب موجود در اتمسفر هوا مخلوط شود، به صورت باران اسیدی فرو می‌ریزد که هم برای محیط‌زیست و هم برای معماری مخرب است (جان مک کورمیک؛ ۱۳۷۱). عکس‌هایی که در قسمت نتایج گذاشته شده، به عنوان نماینده-ای از تمامی نقشمایه‌های فرشتگانی است که در بناهای اسلامی استفاده گردیده است. زیاد تا حدودی همه آن نقشمایه‌هایی که تا به امروز در بناهای اسلامی شناسایی شده‌اند، شبیه به هم هستند.

#### ۴- نتیجه‌گیری

شهر، جایگاه و بستری است برای مردمانی با فرهنگ-زبان-گوش- وضعیت اقتصادی و اجتماعی و نیل‌های متفاوت اما از لحاظ اعتقادی- دینی و مذهبی مرسوم و حقوق شهروندی در جامعه، برابر. بر این اساس، معماری و شهرسازی هر قوم و تبار، باید بر اساس فرهنگ- اعتقادات و دین رایج آن مکان جغرافیایی باشد. بنایی می‌تواند برای سالیان سال پابرجا بماند که خصیصه‌های متفاوتی را برای ساخت رعایت نموده باشد: ۱. با محیط زیست اطراف خود همگام بوده و نمایشی از طبیعت باشد (تلفیق طبیعت در معماری و معماری در طبیعت؛ استفاده از نقوش و تزئینات گیاهی-جانوری-انسانی-هندسی و... در بنا)، ۲. معماری سنتی-مذهبی-تاریخی خطه خود را با معماری مدرن درآمیزد و آن را برای استفاده همگان آماده نماید تا در نهایت میراثی جاودان برای آیندگان گردد. آنچه در این مقاله آمد، تلاشی در جهت «فرشته‌شناسی در معماری اسلامی (تأثیر متقابل زیبایی و تزئینات معماری، و محیط زیست)» می‌باشد. در این پژوهش سعی گردید، مطالب کامل و جامعی در باب تشکیل و تاریخچه دین اسلام، معماری و تزئینات وابسته به آن از سال‌های اولیه تشکیل تا به امروز و در نهایت، بررسی نقشمایه فرشته در قبل و پس از تشکیل این دین پرداخته شد و دلایل تخریب و عدم ماندگاری آن نیز که همانا عوامل و شرایط زیست‌محیطی است، بیان گردید که در این بخش پایانی هم، دلایل دیگری از آن مطرح می‌شود. با توجه به مجموع مباحث مطرح شده در این مقاله، می‌توان بیان نمود که در دین اسلام بر اساس آموزه‌ها و اعتقادات، و با وجود اعتقاد به فرشته‌های گوناگون همانند عزرائیل-میکائیل و... استفاده از مجسمه و نقاشی‌های انسانی-حیوانی

حرام اعلام گردید ولیکن، در قسمتی از تاریخ می‌توان شاهد استفاده این نماد در تزئینات معماری اسلامی بود. شمایل انسانی-حیوانی و فرشته در اروپا و دنیای غرب-در نقاشی‌های قهوه‌خانه‌ای و در تزئینات معماری اقوام غیر از ایران و ادیانی بجز اسلام دیده می‌شود که تأثیر آن در معماری و تزئینات ایرانی-اسلامی بخصوص در دوران صفویه و قاجاریه دیده شده است. در دنیای امروزی و در معماری معاصر، تأثیر مدرنیته شدن جوامع، نه فقط در عدم استفاده از نقشمایه فرشته بلکه در عدم استفاده از معماری و تزئینات سنتی هر جامعه هم تأثیر بسزایی گذاشت. این تأثیر نابجا، باعث گردید بناهایی غیر متعارف برجا بمانند. نقشمایه فرشته، در دوران مورد استفاده از این المان در معماری، به اشکال متفاوت نمایان گردید: برگرفته از نقاشی‌های دوران رنسانس، با آرایش و لباس غربی، فرشته‌های پوشیده و اسلامی که می‌توان آن را در تمثال زن و کودک دید. این نقشمایه در کاشی‌کاری و نقش برجسته مشاهده می‌گردد. در آلودگی محیطی و هوا،  $NO_2$  که با رطوبت هوا مخلوط می‌گردد که در نهایت تبدیل به اسیدنیتریک، اسید سولفونیک و اسید فسفونیک می‌شود. از طرفی اسیدکربنیک هم می‌تواند به علت ترکیب  $CO_2$  با رطوبت هوا، برای ساختمان و برای تزئینات وابسته به آن (چه در داخل ساختمان و چه در خارج از ساختمان) و برای مصالح مورد استفاده در آن بنا، بخصوص سنگ‌ها مخرب باشد. در آخر، پیشنهاد می‌شود، در هر کشور، معماری سنتی-تاریخی را با معماری مدرن تلفیق نموده و بنایی را طراحی نمود که در کنار رعایت تلفیق معماری مدرن و معماری سنتی، دوستدار محیط زیست اطراف خویش هم باشد. پیشنهاد می‌گردد، در زمینه احیای معماری اسلامی-تزئینات وابسته به آن و به تبع آن بازگرداندن نقشمایه فرشته در معماری امروزی و مدرن راه‌کارهایی در جوامع بخصوص در جوامع اسلامی ارائه گردد:

۱. ساز و کاری جهت ارائه قانونی اساسی برای تلفیق و اجرای معماری اسلامی با معماری مدرن.
۲. نظارت دستگاه‌های ذی‌ربط بر معماری معاصر.
۳. فرهنگ سازی جهت استفاده از عناصر-المان‌ها و نمادهای اسلامی در معماری امروزی.
۴. استفاده از اشخاص-مهندسين و اساتید مطلع از این نوع معماری در دانشگاه‌ها-ارگان‌ها و نمادها.
۵. فراهم نمودن حقوق شهروندی انسان‌ها که همانا فراهم نمودن شرایط زندگی در جوامع امروزی، که هر انسان بر اساس نیاز و شرایط خود بتواند از جو، آب و هوا و تنوع زیستی و طبیعت بکر استفاده بهینه ببرد.
۶. استفاده از راه‌کارها و روشهای پایدار، جهت به حداقل رساندن عوامل و آلودگی‌های زیست‌محیطی-شیمیایی و فیزیکی.
۷. استفاده از مصالح تجدیدپذیر و دوستدار در بناها برای کمک به محیط‌زیست.
۸. استفاده از مصالح بوم‌آورد در معماری.
۹. تبدیل شهرها از «شهرهای خودرو محور» به «شهرهای انسان محور»-«شهرهای دوستدار محیط‌زیست»-«شهرهای دوستدار کودکان» و...

۱۱. حفظ جنگل‌ها و مراتع و افزایش روزافزون آنها برای کمک به حفظ محیط‌زیست و کاهش آلودگی.
۱۲. تولید ماده‌ای جهت استفاده در بناهای تاریخی برای جلوگیری از تخریب آنها در برابر عوامل محیطی-آلودگی و...
۱۳. فرهنگ سازی جهت حفظ بناهای تاریخی و کمک به کاهش آلودگی هوا.
۱۴. تألیف کتابی جامع و یکپارچه در باب معماری-تزیینات-عناصر و المان‌های اسلامی، در نهایت تلفیق آن با فرهنگ و طرز تفکر هر کشور که خواستگاه دین اسلام است، و معرفی هر کدام به جامعه هدف.

## منابع

- اسماعیل پور، ابوالقاسم؛ (۱۳۷۷)؛ "اسطوره، بیان نمادین"؛ تهران: انتشارات سروش.
- احمدی شلمانی، محمدحسین؛ (۱۳۸۸)؛ "معماری چین از باستان تا معاصر"؛ تهران: مؤسسه کتاب آراد؛ کهکشان دانش.
- ارشاد سرابی، احسان؛ میکائیل زاده، الناز؛ روحی، مژده؛ (۱۳۹۴)؛ "بررسی تطبیقی نقوش هندسی تزیینات حرم مطهر امام رضا(ع) در دوره‌های صفویه و قاجاریه"؛ گیلان: همایش ملی معماری و شهرسازی ایرانی-اسلامی.
- آذرکسب، سید حیدر؛ (۱۳۹۱)؛ "وسعت بهره‌برداری غرب از علوم دانشمندان اسلامی"؛ (چاپ دوم)؛ تهران: پارسیا: نوآور.
- آموزگار، ژاله؛ (۱۳۷۶)؛ "تاریخ اساطیری ایران"؛ تهران: انتشارات سمت.
- آیت‌اللهی، حبیب‌الله؛ (۱۳۸۰)؛ "ایران، تاریخ هنر"؛ تهران: نشر الهدی، مرکز مطالعات فرهنگی بین‌الملل.
- بهبهانی، احمدین محمدعلی؛ (۱۳۷۳)؛ "مرآت الحوال جهان نما"؛ قم: انتشارات انصاریان.
- پورحقانی، محمدرضا؛ (۱۳۷۷)؛ "روح بال دار (پژوهشی در اندیشه زندگی پس از مرگ در ایران باستان)"؛ تهران: انتشارات ضریح.
- پیرنیا، حسن؛ (۱۳۷۷)؛ "عصر اساطیری تاریخ ایران (خطوط برجسته داستان‌های ایران قدیم)"؛ تهران: انتشارات هیرمند.
- پوراحمد، احمد؛ حیدری، رقیه؛ (۱۳۹۵)؛ "بررسی آلودگی‌های زیست‌محیطی در کشورهای جهان اسلام"؛ فصل‌نامه هلمی پژوهشی پژوهش‌های سیاسی جهان اسلام.
- پورجعفر، محمدرضا؛ بقایی، پرهام؛ پورجعفر، علی؛ (۱۳۹۴)؛ "معماری و شهرسازی دوره اسلامی در هندوستان (بازتابی از تعاملات فرهنگی-هنری ایران و هند)"؛ تهران: مرکز نشر آثار علمی دانشگاه تربیت مدرس.
- تذهیبی، مسعود؛ شهبازی، فریده؛ (۱۳۸۰)؛ "نقش‌مایه‌های ایرانی"؛ (چاپ دوم)؛ تهران: انتشارات سروش.
- تقضلی، عباسعلی؛ (۱۳۸۷)؛ "تاریخ هنر و معماری اسلامی از مغول تا آخر قاجار"؛ مشهد: سخن گستر.
- سیاوش، بیتا؛ صفوی، سیدرضا؛ (۱۳۹۶)؛ "مروری بر گل‌سنگ‌ها و اثرات درمانی متابولیت‌های گل‌سنگی"؛ کنفرانس بین‌المللی علوم کشاورزی، گیاهان دارویی و طب سنتی.
- حاتم، غلامعلی؛ حاتم‌پور، زهرا؛ (۱۳۸۸)؛ "زن در هنرهای تصویری دوره قاجار"؛ دوفصلنامه هنرهای تجسمی نقش‌مایه، شماره ۳، صفحه ۵۳.
- جواد، شهره؛ آوزرمانی، فریدون؛ (۱۳۹۵)؛ "بازآفرینی رنگین سنگ‌نگاره‌های ساسانی «تاق بستان»"؛ تهران: انتشارات پژوهشکده نظر.
- خطیبی کوشک، محمد؛ نگارش، حمید؛ سپاه پاسداران انقلاب اسلامی؛ نماینده ولی فقیه؛ پژوهشکده تحقیقات اسلامی؛ (۱۳۸۶)؛ "فرهنگ شیعه"؛ قم: زمزم هدایت.
- دهخدا، علی اکبر؛ (۱۳۷۷)؛ "لغت نامه"؛ تهران: انتشارات دانشگاه تهران.
- دادور، ابوالقاسم؛ منصور، الهام؛ (۱۳۹۰)؛ "درآمدی بر اسطوره‌ها و نمادهای ایران و هند در عهد باستان"؛ (چاپ دوم)؛ تهران: دانشگاه الزهراء(س).
- رهدار، احمد؛ (۱۳۸۹)؛ "رسانس شیعی: توسعه ایرانی-اسلامی"؛ نشریه پگاه حوزه، پژوهشگاه علوم انسانی و مطالعات فرهنگی، شماره ۲۸۰.
- عیوضی شریانی، قدرت؛ (۱۳۹۵)؛ "فرهنگ و هنر مصر در دوره ممالیک"؛ تهران: انتشارات کتاب تارا.
- قیومی بیدهندی، مهرداد؛ "آثار و افکار الگ گرابار"؛ دانشنامه، سال سوم، شماره ۳.
- کهنگی، حمیدرضا؛ (۱۳۹۵)؛ "دانشنامه ملائک (فرشتگان)، درباره فرشتگان در آئینه ادیان و اقوام و تمدن‌ها"؛ تهران: انتشارات محسن.
- مؤنس، حسین؛ (۱۹۸۷م)؛ "أطلس التاريخ الإسلامی"؛ قاهره، الزهراء للأعلام العربی.
- نقره کار، عبدالمجید؛ (۱۳۸۷)؛ "درآمدی بر هویت اسلامی در معماری و شهرسازی"؛ تهران: وزارت مسکن و شهرسازی، دفتر معماری و طراحی شهری؛ شرکت طرح و نشر پیام سیما.
- ایسرائیل، ژرار؛ مترجم: ناقب فر، مرتضی؛ (۱۳۸۰)؛ "کوروش بزرگ (بنین‌گذار امپراتوری هخامنشی)"؛ تهران: انتشارات ققنوس.
- آتینگواوزن، ریچارد؛ گرابر، الگ؛ ترجمه: آژند، یعقوب؛ (۱۳۷۸)؛ "هنر و معماری اسلامی"؛ تهران: انتشارات سمت.
- اوکین، برنارد؛ ترجمه: آخشینی، علی؛ (۱۳۸۶)؛ "معماری تیموری در خراسان"؛ مشهد: بنیاد پژوهش‌های اسلامی.
- ایونس، ورونیکا؛ ترجمه: فرخی، باجلان؛ (۱۳۷۳)؛ "شناخت اساطیر هند"؛ تهران: انتشارات گلشن.
- احمد، عزیز؛ ترجمه: یاحقی، محمدجعفر؛ لطفی، نقی؛ (۱۳۶۷)؛ "تاریخ تفکر اسلامی در هند"؛ تهران: کیهان.
- آرنولد، توماس (بی‌تا)؛ مترجم: عاشوری، حبیب‌الله؛ "علل گسترش اسلام"؛ بی‌جا: انتشارات سلمان.
- بورکهارت، تیتوس؛ نصر، سید حسین؛ کوستا یونگ، کارل؛ والر، پل؛ ترجمه: آوینی، محمد؛ (۱۳۷۰)؛ "جاودانگی و هنر"؛ تهران: انتشارات برگ.

- بختیار، لاله؛ مترجم: رضوی رضوانی، مهشید؛ رشیدی، بهنام؛ (۱۳۹۷)؛ "نه گانه ایرانی؛ نشانی از حضور خداوند، مفاهیم بنیادین نماد"؛ تهران: انتشارات تمدن علمی.
- پیتر گاست، کلاوس؛ مترجمان: ذوالفقارنسب، نریمان؛ خورده‌بینان، محمدریا؛ سالم، محمدانا؛ قردان، شبنم؛ (۱۳۹۳)؛ "سنت‌های مدرن معماری معاصر در هندوستان"؛ تهران: کتاب آوا.
- پینگ، لیوجی؛ مترجم: خرم، مریم؛ (۱۳۷۳)؛ "معماری اسلامی در چین"؛ تهران: سازمان چاپ و انتشارات وزارت فرهنگ و ارشاد اسلامی.
- پوپ، آرتورا، پیام، ترجمه: آژند، یعقوب؛ (۱۳۷۸)؛ "سیر و صور نقاشی ایرانی"؛ تهران: انتشارات مولی.
- جیمز، دیوید؛ ترجمه: زارعی، محمدابراهیم؛ (۱۳۸۹)؛ "مقدمه‌ای بر هنر اسلامی"؛ همدان: انتشارات دانشگاه بوعلی سینا.
- دوریس برن، ابوسیف؛ مترجم: اردشیر اشراقی؛ (۱۳۹۱)؛ "معماری اسلامی در قاهره"؛ تهران: فرهنگستان هنر.
- دورانت، ویل؛ ترجمه: پاییزه، ابوالقاسم؛ (۱۳۷۱)؛ "تاریخ تمدن" کتاب چهارم، عصر ایمان، تمدن اسلامی؛ تهران: انتشارات و آموزش انقلاب اسلامی.
- ریشا، فرانسیس؛ ترجمه: ع-روح‌بخشان؛ (۱۳۸۳)؛ "جلوه‌های هنر پارسی"؛ تهران: چاپ و انتشارات فرهنگ و ارشاد اسلامی.
- سیرتوماس، آرنولد؛ ترجمه: عزتی، ابوالفضل؛ (۱۳۵۸)؛ "تاریخ گسترش اسلام"؛ تهران: انتشارات و و چاپ دانشگاه تهران.
- کرتیس، جان؛ ترجمه: بهاری، خشایار؛ (۱۳۷۸)؛ "ایران کهن"؛ تهران: انتشارات کارنک.
- کونل، ارنست؛ ترجمه: آژند، یعقوب؛ (۱۳۷۶)؛ "هنر اسلامی"؛ تهران: نشر مولی.
- کوپر، دایانا؛ مترجم: مقدم، فریبا؛ (۱۳۸۷)؛ "فرشتگان"؛ ناشر: پیکان.
- کُخ، ایا؛ مترجم: سلطان‌زاده، حسین؛ (۱۳۷۳)؛ "معماری هند در دوره گورکاریان"؛ دفتر پژوهش‌های فرهنگی.
- گروبه، ارنست؛ دیک، جیمز؛ گرابر، آگ؛ س؛ جونز، دالو؛ بریج، گای‌پیتر؛ ترجمه: آژند، یعقوب؛ (۱۳۹۱)؛ "معماری جهان اسلام، تاریخ و مفهوم اجتماعی آن"؛ (چاپ سوم)؛ تهران: انتشارات مولی.
- گرابار، اولگ؛ ترجمه: وحدتی دانشمند، مهرداد؛ (۱۳۷۹)؛ "شکل‌گیری هنر اسلامی"؛ تهران: پژوهشکده علوم انسانی و مطالعات فرهنگی.
- گرابار، اولگ؛ ترجمه: روح‌اللهی، رمضانعلی؛ (۱۳۸۵)؛ "الگ گرابار و نیم قرن تحقیق در هنر اسلامی"؛ گلستان هنر ۴.
- لوبول، گوستاو؛ ترجمه: حسینی، هاشم؛ (۱۳۵۸)؛ "تمدن اسلام و عرب"؛ (چاپ سوم)؛ تهران: اسلامیه.
- لوتیس بورخس، خورخه؛ مترجم: اخوت، احمد؛ (۱۳۹۳)؛ "کتاب فرشتگان"؛ ناشر: افق.
- مک کورمیک، جان؛ ترجمه: اشراقی، عادل؛ (۱۳۷۱)؛ "باران اسیدی"؛ (چاپ دوم)؛ تهران: مؤسسه اطلاعات.
- نجیب‌اوغلو، گل‌رو؛ مترجم: قیومی بیدهندی، مهرداد؛ (۱۳۸۹)؛ "هندسه و تزئینات معماری اسلامی؛ طومار توپکاپی"؛ (چاپ دوم)؛ تهران: انتشارات روزنه.
- هیل، درک؛ گرابر، اولگ؛ ترجمه: وحدتی دانشمند، مهرداد؛ (۱۳۸۸)؛ "معماری و تزئینات اسلامی"؛ (چاپ دوم)؛ تهران: شرکت انتشارات علمی و فرهنگی.
- هوگ، ج. هانری مارتین؛ ترجمه: ورجاوند، پرویز؛ (۱۳۷۵)؛ "سبک شناسی هنر معماری در سرزمین‌های اسلامی"؛ تهران: شرکت انتشارات علمی و فرهنگی.
- هیلن براند، روبرت؛ ترجمه: آیت‌الله‌زاده شیرازی، باقر؛ (۱۳۸۰)؛ "معماری اسلامی"؛ تهران: روزنه.
- هیلن براند، روبرت؛ ترجمه: اشراقی، اردشیر؛ (۱۳۸۵)؛ "هنر و معماری اسلامی"؛ تهران: روزنه.
- هال، جیمز؛ ترجمه: بهزادی، رقیه؛ (۱۳۹۲)؛ "فرهنگ نگاره‌ای نمادها در هنر شرق و غرب"؛ (چاپ ششم)؛ تهران: فرهنگ معاصر.
- هوگ، جان‌دی؛ ترجمه: رضایی جعفری، بهاره؛ علی‌بخشی، شهره؛ (۱۳۹۱)؛ "معماری جهان اسلام؛ بعد از ایران"؛ تهران: طحان.
- Atapour, ayeh; (2014); "The Influence of Divine Religions in Architecture"; Inia: Pinnacle research journals.A Journal of Multidisciplinary Researc.
- Ahmadjian VH. (1995). "Lichens are more important than you think". Bioscience 45: 123-124.
- Akkach, Samer; (2005); "Cosmology and architecture in premodern Islam: an architectural reading of mystical ideas"; SUNY seria in Isla.; Edi; Seyyed Hossein Nasr; New York: State University of New York.
- Ashar, Catherine; (1992); "Architecrure of Mughal India, Islamic Monumenrs of Eastern India".
- Batleey, c; (1994); "Indian Architecture"; D.B. Taraporevala and sons. LTD. Bombay.
- Blair,sh; (1995); "The Art & Architecture Of Islam1250-1800"; New Yale University press.
- Dodds,J.D; (1992); "Al Andalus: The art of Islamic spain"; New York: The Metropolitan Museum of Art.
- Graber, Oleg; (1973); "The Fromation of Islam Art";Yale University, Press, New Haven and London, Paris.

- Long, Jon; (1987); "Creating Architectural Theory: The role of the Behavioral Sciences in Environmental Design"; translated by Alireza Einifar; (2002); Tehran: University of Tehran Press [in Persian].
- (1986); "The Encyclopedia of Religion"; volume 1; Oxford; New York; ISBN 0-02-909700-2

#### فهرست عکس‌ها:

- عکس شماره ۱: کودک بالدار (صفحه ۵)
- عکس شماره ۲: فرشته‌ای از سنگ در یکی از بناهای قونیه (صفحه ۶)
- عکس شماره ۳: شوش-گاو بالدار (قرن ۵ پ.م)-موزه لوور (صفحه ۶)
- عکس شماره ۴: شوش-شیر افسانه‌ای (قرن ۵ پ.م)-موزه لوور (صفحه ۶)
- عکس شماره ۵: پاسارگاد: انسان بالدار (ق ۶ پ.م) دوره هخامنشی (صفحه ۷)
- عکس شماره ۶: نیمه چپ سنگ نگاره ابوالهول بالدار، تخت جمشید-پلکان جنوبی کاخ داریوش-ارتفاع ۸۲/۱ سانتی‌متر (صفحه ۷)
- عکس شماره ۷: تخت جمشید-سردر خشایار شاه اول (قرن ۵ پ.م) (صفحه ۷)
- عکس شماره ۸: یکی از فرشتگان نگهبان که در گذشته به نگهبانی از دروازه اصلی قونیه (اکنون ویران شده) مشغول بود و اکنون در مدرسه اینجه مناره نگهداری می‌شود (صفحه ۷)

#### فهرست جداول:

- جدول شماره ۱: نقشمایه فرشته زن با پوشش در کاخ گلستان (صفحه ۹)
- جدول شماره ۲: نقشمایه فرشته زن بدون پوشش در کاخ گلستان (صفحه ۹)
- جدول شماره ۳: نقشمایه فرشته به شکل کودک در کنده‌کاری‌های کاخ گلستان (صفحه ۱۰)