

## بررسی عوامل اجتماعی موثر بر پدیده حیوان آزاری در محیط شهری<sup>۱</sup>

رسول عباسی\*<sup>۱</sup>، مریم جامی اودولو<sup>۲</sup>، ژایلا فرزانه سادات زارنجی<sup>۳</sup>

\*- استادیار گروه جامعه‌شناسی، دانشکده علوم اجتماعی، دانشگاه محقق اردبیلی، اردبیل - ایران

<sup>۲</sup>- دانشجوی دکتری جغرافیا و برنامه‌ریزی شهری، دانشکده علوم اجتماعی، دانشگاه محقق اردبیلی، اردبیل - ایران

<sup>۳</sup>- دانشجوی دکتری جغرافیا و برنامه‌ریزی شهری، دانشکده علوم اجتماعی، دانشگاه محقق اردبیلی، اردبیل - ایران

\* ایمیل نویسنده مسئول: RasoulAbbasi84@gmail.com

تاریخ دریافت: ۱۴۰۰/۱۲/۱۷ تاریخ پذیرش: ۱۴۰۱/۰۴/۲۶

### چکیده

آسیب رساندن به حیوانات یک رفتار ناهنجار اجتماعی است که در سال‌های اخیر، یکی از مصادیق خشونت علیه حیوانات، کشتار آنها و یا برخورد‌های اجتماعی ناشایست توسط شهروندان نمود یافته است و یکی از دلایل ترس اجتماعی و برخورد‌های غیر اصولی با حیوانات شهری، شناخت ناکافی از آنها است. حیوانات، بخشی از جامعه طبیعی را تشکیل می‌دهند و در برقراری توازن در نظام طبیعت، نقش موثر و غیرقابل انکاری دارند. بر این اساس این پژوهش با هدف بررسی عوامل اجتماعی موثر بر پدیده حیوان آزاری در محیط شهر اردبیل به لحاظ ارزیابی شاخص‌ها و مولفه‌های مرتبط با پدیده حیوان آزاری انجام گرفته است. روش پژوهش با توجه به هدف کاربردی و از لحاظ ماهیت و روش توصیفی - تحلیلی است. داده‌های مورد نیاز این بررسی از طریق روش‌های میدانی و اسنادی گردآوری شده‌اند. جامعه آماری پژوهش شهر اردبیل می‌باشد. در راستای بررسی عوامل اجتماعی موثر بر پدیده ی حیوان آزاری در محیط شهری از ۴ شاخص در قالب ۲۳ گویه بهره برده، سپس جهت تجزیه و تحلیل داده‌ها از مدل تصمیم‌گیری چند معیاره PROMETHEE استفاده شده است. نتایج پژوهش نشان می‌دهد شاخص فرهنگی-آموزشی با امتیاز ۰/۰۲۰۸، شاخص قانونی با امتیاز ۰/۱۶۱۴، شاخص زیست محیطی با امتیاز ۰/۱۵۳۳، شاخص اجتماعی با امتیاز ۰/۰۲۵۳ - به ترتیب دارای بیشترین و کمترین میزان تاثیرگذاری بر پدیده حیوان آزاری در شهر اردبیل می‌باشند. لازم به ذکر است میانگین کل شاخص‌های مورد مطالعه به لحاظ تاثیرگذاری نیز بالاتر از حد متوسط (۳) می‌باشد.

### کلمات کلیدی

"حیوان آزاری"، "علل اجتماعی"، "محیط زیست"، "محیط شهری" اردبیل

## ۱- مقدمه

آگاهی رسانی از طریق رسانه های اجتماعی که بیش تر توسط مردم عادی به یکدیگر صورت گرفته و تا حدودی توانسته توجه انسان ها به حیوانات و حامیان بی قید و بند آن ها را افزایش دهد. هم چنین تعدادی حکم قضایی صادره توسط اکثر آقضاات جوان برای ملاحظت و مهربانی با حیوانات صادر شده که امیدواری زیادی را برای حامیان حیوانات به وجود آورده است. اما هنوز به فرهنگ سازی تفکیک مجرمان روانی و اخلاقی از بعد جرم شناسانه به این موضوع نگریسته نشده و یا با اشکالات موجود در طرح ارائه شده در خصوص ممنوعیت حیوان آزاری که بهتر بود از عنوان "قانون حمایت از حیوانات و جانوران" استفاده می شد، نگاه مؤثر و بازدارنده به آن وجود ندارد. هم چنین این طرح در نهایت با عدم تصویب، نهایی به صورت قانون رسمی، نگرانی های فراوانی را برای آینده ی حیوانات بی زبان به وجود آورده است. همچنین حیوان آزاری نمایشگر نوعی از خشونت پیدا و پنهانی است که در بخش های مختلف فرهنگی، اجتماعی، اقتصادی و حتی سیاسی در جامعه به وجود آمده که در پاره ای از اوقات در قالب آزار و اذیت حیوانات به نمایش گذاشته می شود، آن چه به عنوان خشونت در حق حیوانات دیده می شود، نوعی از تعدی است که به لحاظ اقتصادی یا فرهنگی و اجتماعی به انسان ها روا داشته شده است. عدم آموزش لازم اجرایی به مردم و عدم حمایت از مردم در افزایش آگاهی های لازم با آموزش های متناسب است که منجر به آزار و اذیت حیوانات به دست افرادی می شود که متأسفانه کم سواد یا بی سوادند یا آموزش های لازم را در جهت رسیدن به فرهنگ مطلوب ندیده اند (نجفی توانا و کریمی، ۱۴۰۰: ۲۲۴). به طور یقین مقابله و مجازات با عاملان حیوان آزاری اصلی ضروری و حائز اهمیت است که باید با برخورد قاطعانه مهار و کنترل شود، اما در این میان برخی جامعه شناسان و کارشناسان معتقدند پیشگیری ریشه ای از چنین رفتارهای پرخطر و خشونت آمیزی، مستلزم آگاهی، اطلاع رسانی و فرهنگ سازی موثر و اصولی است، امری که نههاها و مراکز آموزشی و خانواده به عنوان مجموعه هایی تاثیرگذار در فرهنگ فردی، اجتماعی و عمومی نقش موثر و بسزایی را در آن ایفا می کنند و باید بیش از پیش به این امر خطیر توجه شود، در غیر اینصورت، صرفاً برخورد قهرآمیز و مجازات و محاکمه چنین افرادی، نمی تواند به تنهایی کارساز و موثر واقع شوند. در سطح شهرها نیز بارها شاهد حیوان آزاری از سوی برخی افراد جامعه بودیم که باعث ناراحتی و رنجش شهروندان و افراد جامعه شده است و همین باعث شده است تا هر روز شاهد چنین صحنه های تلخی باشیم. پدیده حیوان آزاری را امروزه در بیشتر نقاط شهری می توان یافت که تأثیرات فراوانی بر روی احساسات، روان و جسم انسان ها دارد و عدم پیشگیری از آن می تواند به مرور آسیب های جدی به سلامت فرد و جامعه وارد کند. شهر اردبیل نیز از این مسئله مبرا نبوده و پدیده حیوان آزاری را می توان در نقاط مختلف شهر مشاهده کرد. این امر آن چنان که باید و شاید از زاویه علوم اجتماعی و برنامه ریزی شهری مورد بررسی قرار نگرفته اند تا به تناسب بار آزار و اذیت و بازتاب اثرات آن، واکنش های مشخصی در این زمینه مورد توجه قرار گیرد. لذا در پژوهش حاضر سعی شده است تا عوامل موثر بر پدیده حیوان آزاری در محیط شهر اردبیل مورد پژوهش و واکاوی قرار گیرد. بنابراین پرسش های اساسی پژوهش به دنبال پاسخگویی به آن ها می باشد به شرح ذیل می باشد:

۱- مهمترین عوامل موثر بر پدیده حیوان آزاری در شهرها کدامند؟

شبکه حیات به نحوی سازمان یافته که زندگی هر موجود زنده در پیوندی ناگسستنی با حیات دیگر موجودات است و دخالت ناخردانه در این شبکه، بقای نسل همه موجودات و از جمله انسان را به چالش می کشاند (عامری، ۱۳۷۴: ۳۵). در آن سوی این چرخه، عملکرد انسان نیز صرف نظر از اینکه به نابودی و انهدام جنگل ها و مراتع انجامیده، گونه هایی از حیوانات را نیز با چالش انقراض و نابودی مواجه ساخته است. به گفته متخصصان بخش محیط زیست سازمان ملل، روزانه نسل بیش از ۵۰ نوع جانور و گیاه در کره زمین در حال انقراض و نابودی است. طبق تحقیقات به عمل آمده از سوی این بخش، توسعه صنعتی، مهم ترین عامل نابودی نسل موجودات زنده در زمین شناخته شده است (فیروزی، ۱۳۸۴: ۸۵). نظام طبیعت به نحوی انتظام یافته که پاکسازی بسیاری از آلودگی ها هم از طریق گونه های جانوری انجام می گیرد لذا نبود یا کاهش تعداد آنها سیستم پاکسازی طبیعی را مختل و به تبع تهدیدی علیه سلامت بشریت به شمار می رود و بر جهانیان لازم است تدابیر و اقداماتی سنجیده اتخاذ نمایند (ارشدی، ۱۳۸۴: ۲). حیوانات از مهم ترین زیست بوم هایی اند که حقوق آنها بیش از هر موجود دیگری توجه مدافعان زیست محیطی را به خود جلب کرده است. در دهه های اخیر، توجه جوامع روی این موضوع متمرکز شده که فقط انسان ها از حقوق مختلف برخوردار نیستند؛ بلکه تمام آنچه روی زمین وجود دارد، از جمله حیوانات نیز دارای حقوق می باشند. در این میان از یک طرف تخریب و انهدام جنگل ها و مراتع عرصه را بر ادامه حیات گونه های جانوری تنگ نموده و از طرف دیگر، شکارهای بی رویه و توسعه زندگی صنعتی و شهری، گونه های نادر جانوری را در معرض نابودی قرار داده است (خوشیاری حاج بابا و مجدی، ۱۳۹۲: ۱۷۴). حیوان آزاری یکی از انواع ناهنجاری های اجتماعی، بزهکاری و روانی است. در این زمینه می توان به اذیت و آزارهای حیوانات شهری از جمله بریدن گوش سگ های خیابانی، بستن دست و پا و دهان آنان، کتک زدن، به دار آویختن، آتش زدن انواع حیوانات و موارد دیگر در شبکه های اجتماعی به دست اشخاص متفاوت اشاره نمود (نجفی توانا و کریمی، ۱۴۰۰: ۲۲۰). اگرچه اصطلاح حیوان آزاری خود گویای تصویر آن است، اما برای توصیف و تحدید چارچوب دقیق آن، ارائه تعریفی از اصطلاح یاد شده ضروری می نماید. تصمیم گیری درباره مفهوم حیوان آزاری از گذشته تاکنون یک رسالت مهم چالش برانگیز قلمداد می شود. در واقع، بسته به اینکه تعریف مزبور چگونه انجام شود، حیوان آزاری می تواند شامل میلیاردها حیوانی شود که متحمل شرایط سخت و طاقت فرسا می شوند و یا همچنین میلیون ها حیوانی که به عنوان بخشی از آزمایش های علمی به کام مرگ فرو می روند (Flynn, 2012: 5). با وجود این، بنا بر یک تعریف، حیوان آزاری عبارت است از رفتاری که قصد ایراد آسیب (درد، رنج، پریشانی و یا مرگ) نسبت به حیوانات انجام می شود، آن هم با آگاهی از این مسئله که حیوان درصد جلوگیری از ورود این آسیب به خود است. در این تعریف، آسیب های جسمانی و روانی در دامنه حیوان آزاری قرار می گیرند (Gullone & Arkow, 2012: 12). در بسیاری از کشورها حیوان آزاری جرم محسوب می شود اما در ایران این موضوع جرم به حساب نمی آید و قوانین عام موجود نیز قوانین زیست محیطی است (خیرجو، ۱۳۹۷). هرچند که در سال های اخیر با وجود مقالات متعدد حقوق داخلی یا تطبیقی بین حقوق کشورهای پیشرفته در این زمینه و

قانونی	وجود قانون کارآمد تاکید بر حفظ حقوق حیوانات (X13)، تشدید مجازات حیوان آزاری (X14)، وجود خلأهای قانونی (X15)، عدم رعایت ضوابط به تکثیر و پرورش حیوانات (X16)
فرهنگی و آموزشی	آموزش و فرهنگ سازی حیوان دوستی (X17)، عدم پذیرش افکار عمومی (X18)، آموزش ناکافی (X19)، عدم اطلاع رسانی به موقع (X20)، عدم حمایت از مردم در افزایش آگاهی های لازم با آموزش های متناسب (X21)، استفاده از روش های خشن در تربیت یا آموزش حیوان (X22)، به کارگیری حیوانات برای انجام کارهای نمایشی در معابر و اماکن عمومی (X23)

منبع: (مطالعات نگارندگان، ۱۴۰۰)

### مدل PROMETHEE

مدل تصمیم گیری چند معیار (MCDM) ابزاری قدرتمند است که به طور گسترده ای برای ارزیابی و رتبه بندی مشکلات شامل معیارهای متعدد و بیشتر متضاد به کار گرفته شده است. در میان روش های متعدد MCDM، پرومته به طور جالب توجهی برای برنامه های رتبه بندی مناسب است؛ زیرا این مدل یکپارچگی و انعطاف پذیری را برای کاربر به ارمغان می آورد و در مفهوم و کاربرد در مقایسه با دیگر روش ها برای تحلیل بسیار است (Goumas & Lygerou, 2000:609). در واقع پرومته روش ساختار یافته رتبه بندی ترجیحی برای غنی سازی ارزیابی بر اساس مقایسه هریک از گزینه ها با یکدیگر با توجه به انحرافات است که جایگزین ها بر اساس هر معیار نشان می دهند. با توجه به ساختار این مدل، این روش اجازه می دهد به طور مستقیم ارزیابی بدون نیاز به نرمال سازی روی متغیرهایی انجام شود که در ماتریس تصمیم گیری قرار دارند. این روش را در دهه ۱۹۸۵ میلادی، برانس و وینک برای انجام رتبه بندی ارائه کردند (Caterino et al, 2008: 15). از جمله مزایای مهم روش پرومته، سادگی وضوح و پایایی نتایج و امکان تحلیل حساسیت به صورت ساده و سریع است. در نهایت رتبه بندی از بزرگترین تا کوچکترین عدد انجام می شود (Gilliams et al., 2005: 149; Wu et al 2017: 529). در ادامه گام های اجرای مدل PROMETHEE به صورت خلاصه آورده شده است:

#### ۱. تشکیل ماتریس تصمیم گیری و تعیین نوع معیار (به

لحاظ سود و هزینه): در این مرحله ضمن تشکیل ماتریس تصمیم گیری شاخص های مثبت و منفی را مشخص می کنیم.

۲. تعیین وزن شاخص ها: روش به کار گرفته شده در پژوهش حاضر جهت محاسبه اهمیت نسبی زیر شاخص ها از روش آنتروپی شانون استفاده شده است. در جدول شماره ۲ وزن شاخص ها آورده شده است.

#### • روش آنتروپی شانون

مفهوم آنتروپی برای اولین بار توسط کلود شانون در علوم ارتباطات و بعدها به طور گسترده ای در زمینه های مختلف تحقیقاتی مانند علوم

۲- الویت بندی شاخص های مورد مطالعه به لحاظ تاثیرگذاری بر پدیده حیوان آزاری در شهر اردبیل چگونه است؟

### ۲-روش انجام تحقیق

#### • محدوده مورد مطالعه

شهر اردبیل مرکز استان و شهرستان اردبیل در دشتی به همین نام واقع شده است که از نظر موقعیت مطلق در مختصات جغرافیایی ۴۸ درجه و ۱۵ دقیقه تا ۴۸ درجه و ۱۹ دقیقه طول شرقی و ۳۸ درجه و ۱۱ دقیقه تا ۳۸ درجه و ۱۷ دقیقه عرض شمالی استقرار یافته است. براساس مصوبات شورای شهر و شهرداری اردبیل (۱۳۹۶) و تأیید استانداری و وزارت کشور، این شهر به ۵ منطقه شهرداری، ۱۵ ناحیه شهری و ۵۱ محله اصلی تقسیم شده است. شهر اردبیل در حال حاضر در محدوده- ای به وسعت بیش از ۶۲۰۰ هکتار گسترده شده و براساس سرشماری عمومی نفوس و مسکن سال ۱۳۹۵ مرکز آمار ایران، جمعیت آن بیش از ۵۲۹،۳۷۴ نفر بوده است.

#### • روش تجزیه و تحلیل داده ها

مطالعه حاضر از لحاظ هدف کاربردی و از لحاظ روش تحقیق توصیفی- تحلیلی می باشد. برای انجام آن ابتدا مطالعات اکتشافی به صورت کتابخانه ای اسنادی انجام شده و سپس، بخش عمده پژوهش پیمایش بوده که از طریق تکمیل پرسشنامه انجام شده است. جامعه ی آماری تحقیق را شهروندان منطقه شهر اردبیل (۵۲۵۷۰۲) نفر تشکیل می دهند. برای به دست آوردن حجم نمونه ی آماری از فرمول کوکران استفاده شد که با درصد خطای ۰/۰۵ و ضریب اطمینان ۹۵ درصد، ۳۸۲ نفر برآورد گردید. و پرسش نامه به روش تصادفی ساده در میان جمعیت بالای (۱۵) سال توزیع و تکمیل گردید. جهت بررسی عوامل اجتماعی موثر بر پدیده حیوان آزاری در محیط شهری ۴ شاخص (زیست محیطی، قانونی، اجتماعی و فرهنگی و آموزشی) در قالب ۲۳ گویه به کار گرفته شد و به دنبال این هدف که از بین شاخص های مورد مطالعه کدام یک نسبت به دیگری دارای تاثیرات بیشتری می باشد از مدل تصمیم گیری چند معیاره پرومته در محیط Excel استفاده شده است. لازم به ذکر است روایی محتوای پرسشنامه توسط اساتید و کارشناسان امر مورد تأیید قرار گرفته و برای محاسبه پایایی سئوالات نیز ابتدا با پیش آزمونی، پرسشنامه بر روی نمونه ای به حجم ۳۰ نفر اجرا گردید و سپس پایایی پرسشنامه به روش آلفای کرونباخ محاسبه گردید. و ضریب کلی ۰/۸۳۰ به دست آمد که نشان از سطح بالای پایایی پرسشنامه میباشد. جدول شماره ۱ شاخص های به کاررفته در پژوهش حاضر را نشان می دهد.

#### جدول ۱- شاخص های مورد مطالعه جهت بررسی عوامل اجتماعی موثر بر پدیده حیوان آزاری در محیط شهری

زیست محیطی	نسل کشی (X1)، تخریب مکان زیست یا آشیانه (X2)، مسموم کردن یا تلف کردن حیوانات به هر روش (X3)، عدم ترویج حس نوع دوستی با حیوانات (X4)
اجتماعی	برخوردهای عمومی و اجتماعی در قالب تذکر (X5)، احساس ناکامی (X6)، تبعیض اجتماعی (X7)، طرد اجتماعی (X8)، مسئولیت پذیری در قبال حیوانات (X9)، نابه هنجاری در جامعه نسبت به حیوانات (X10)، وجود باورهای نادرست (X11)
	نبود ابزار کافی در مراجع قضایی برای مقابله (X12)، عدم

اجتماعی، اقتصاد، فیزیک به طور گسترده مورد استفاده قرار گرفت. شانون معتقد بود آنتروپی در نظریه اطلاعات معیاری است برای میزان عدم اطمینان بیان شده توسط یک توزیع احتمال گسسته که این عدم اطمینان به صورت یک تابع نشان داده می شود (Maghsoodi al, 18:2018).

جدول ۲- وزن معیارهای به کاررفته در پژوهش به روش آنتروپی شانون

نوع معیار	وزن	معیارها
-	۰/۰۲۱	X1
-	۰/۰۴۳	X2
-	۰/۰۱۹	X3
-	۰/۰۸۱	X4
+	۰/۰۶۷	X5
-	۰/۰۴۳	X6
-	۰/۰۲۲	X7
-	۰/۰۲۴	X8
+	۰/۰۸۵	X9
-	۰/۰۷۱	X10
-	۰/۰۵۱	X11
-	۰/۰۶۱	X12
-	۰/۰۵۷	X13
+	۰/۰۵۳	X14
-	۰/۰۵۱	X15
-	۰/۰۷۱	X16
+	۰/۰۸۷	X17
-	۰/۰۸۲	X18
-	۰/۰۷۴	X19
-	۰/۰۶۸	X20
-	۰/۰۷۹	X21
-	۰/۰۶۱	X22
-	۰/۰۴۸	X23

منبع: (محاسبات نگارندگان، ۱۴۰۰)

رابطه (۳) نشان می دهد که گزینه های دیگر تا چه میزان اولویت دارند. کوچک ترین a چه میزان بر گزینه ی  $\Phi^-(a)$  نشان دهنده ی بهترین گزینه است. رتبه بندی گزینه ها را می توان با جریان مثبت یا جریان منفی رتبه بندی کرد. این دو رتبه بندی به طور معمول یکسان نیستند، اما تصمیم گیرنده همیشه خواهان رتبه بندی کامل است؛ زیرا تصمیم گیری ساده تر خواهد بود. محاسبه جریان خالص رتبه بندی این امکان را فراهم می سازد این جریان حاصل توازن میان جریان رتبه بندی مثبت و منفی است. جریان خالص بالاتر نشان دهنده گزینه ی برتر است (نصیری و همکاران، ۱۳۹۱:۲۸۶).

### ۳- نتایج

در این پژوهش عوامل موثر بر حیوان آزاری در محیط شهری در قالب ۴ شاخص و ۲۳ معیار مورد ارزیابی قرار گرفت. شکل شماره ۲ میانگین معیارهای مورد مطالعه را نشان می دهد.

۳. میزان مجموع موزون برتری گزینه: با رابطه زیر به دست می آید.  
رابطه (۱):

$$\pi(a, b) = \sum_{j=1}^k w_j p_j(a, b) , \quad \left( \sum_{j=1}^k w_j \right)$$

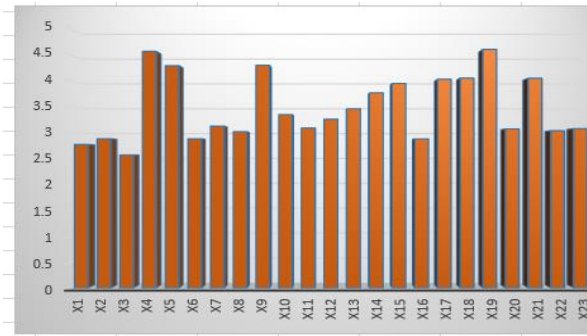
۴. جریان رتبه بندی مثبت و منفی: اگر تعداد گزینه ها (که  $n$  نشان داده می شود) بیشتر از دو تا باشد، رتبه بندی پایانی به وسیله ی مجموع مقادیر مقایسات زوجی به دست می آید. می توان جریان رتبه بندی را با استفاده از رابطه (۲) و رابطه (۳) به دست آورد:  
رابطه (۲): جریان رتبه بندی مثبت

$$\Phi^+(a) = \frac{1}{n-1} \sum_{x \in a} \pi(a, x)$$

رابطه (۲) نشان می دهد که گزینه a چقدر بر گزینه های دیگر اولویت دارد بزرگ ترین  $\Phi^+(a)$  به معنای معنای بهترین گزینه است.

رابطه (۳): جریان رتبه بندی منفی

$$\Phi^-(a) = \frac{1}{n-1} \sum_{x \in a} \pi(x, a)$$



شکل ۲- عوامل اجتماعی موثر بر پدیده حیوان‌آزاری در شهر اردبیل  
منبع: (محاسبات نگارندگان، ۱۴۰۰)

نیز برابر با (۳/۴۷۸) و بالاتر از حد میانه نظری (۳) می باشد. در ادامه جهت اولویت بندی میزان تاثیرگذاری شاخص های مورد مطالعه بر حیوان آزاری در محیط شهری از مدل PROMETHEE استفاده شده است. خروجی نهایی نهایی به دست آمده از این مدل طبق جدول شماره ۳ می باشد.

با توجه به اینکه جهت محاسبه میانگین معیارها از طیف ۵ گزینه ای لیکرت استفاده است. عدد ۳ به عنوان میانه نظری پاسخ ها در نظر گرفته شده است. بر اساس شکل شماره ۳ بیشترین میانگین مربوط به گویه آموزش ناکافی (X19) و کمترین میانگین مربوط به گویه مسموم کردن یا تلف کردن حیوانات به هر روش (X3) می باشد. میانگین کل

جدول ۳- اولویت بندی شاخص های مورد مطالعه جهت بررسی عوامل اجتماعی موثر بر پدیده حیوان‌آزاری در محیط شهر اردبیل

شاخص ها	$\Phi^+$	$\Phi^-$	$\Phi$	اولویت بندی
زیست محیطی	۰/۰۱۷۸۱	۰/۰۰۲۴۸	۰/۰۱۵۳۳	۳
اجتماعی	۰/۰۱۵۳۴	۰/۰۱۷۸۷	-۰/۰۰۲۵۳	۴
قانونی	۰/۰۱۹۷۱	۰/۰۰۳۵۷	۰/۰۱۶۱۴	۲
آموزشی- فرهنگی	۰/۰۲۲۶۷	۰/۰۰۱۸۷	۰/۰۲۰۰۸	۱

منبع: (محاسبات نگارندگان، ۱۴۰۰)

حیوانات در ایران و جهان سوم، برخلاف جوامع پیشرفته و کنوانسیون های بین المللی گسترده متعدد و موجود، آغاز تحول و توجه خویش را نسبت به آنها گذرانده و قوانین و قواعد موضوعه مقرر در این نظام نسبت به حقوق حیوانات، رضایت بخش نبوده و تضمین کننده حقوق طبیعی و قانونی آنها نمی باشد. همین مهم، یعنی: نبود نظام حقوقی و تقنینی مناسب و وجود خلاءهای قانونگذاری و فقدان نظام تضمینات حقوقی و قانونی موثر و همه جانبه، موجبات سوء استفاده هر چه بیشتر و روزافزون جامعه انسانی را نسبت به آنها فراهم آورده و گویا اعمال هر نوع خشونت و بی مهری به اشکال مختلف حیوان آزاری و کشتن حیوانات و تعرض نسبت به حیات حیوانات، طبیعی و متعارف به شمار می رود. برای ممانعت از حیوان آزاری در محیط شهری پیشنهادات زیر ارائه گردد: کمیته های اخلاقی و تشکل های غیردولتی به منظور حمایت از حقوق حیوانات و جلوگیری از پدیده حیوان آزاری مورد استفاده در امور علمی، با حضور کارشناسان حقوقی ترجیحا متخصصان رشته های حقوق محیط زیست، جامعه شناسان و برنامه ریزان شهری تشکیل گردد، آگاه سازی افکار عمومی و نهادینه کردن موضوع حفاظت از محیط زیست در فرهنگ عامه، راهبردهای اساسی در حوزه محیط زیست جانوری با تأکید بر تنوع زیستی به عنوان منشور حمایت از گونه های جانوری، هم سو با راهکارهای جهانی تدوین شود، برگزاری همایش ها و سمینارها در راستای احترام به حقوق حیوانات و جلوگیری از پدیده حیوان آزاری در محیط شهرها، آموزش و اطلاع رسانی مستمر و موثر در این رابطه و احترام و رعایت حقوق حیوانات و منع هر گونه حیوان آزاری.

بر اساس نتایج به دست آمده، مقدار برتری خالص  $\Phi$  شاخص فرهنگی - آموزشی با امتیاز ۰/۰۲۰۰۸، شاخص قانونی با امتیاز ۰/۰۱۶۱۴، شاخص زیست محیطی با امتیاز ۰/۰۱۵۳۳، اجتماعی با امتیاز -۰/۰۰۲۵۳ به ترتیب دارای بیشترین و کمترین میزان تاثیرگذاری بر پدیده حیوان آزاری در شهر اردبیل می باشند.

#### ۴- نتیجه گیری

مقابله و مجازات عاملان حیوان آزاری اصلی ضروری است که باید با برخورد قاطعانه مهار و کنترل شود، از دیدگاه جامعه شناسان، روانشناسان و جرم شناسان شناخت علل و پیشگیری ریشه ای از چنین رفتارهای خشونت آمیز، مستلزم آگاهی رسانی، فرهنگ سازی موثر و درمان بزهکارانی است که اجرای مجازات در آن ها بی تاثیر نیست. امری که مراکز آموزشی، درمانی، رسانه ای و خانواده به عنوان مجموعه هایی تاثیر گذار می توانند به ایفای نقش بپردازند. در غیر این صورت، دیدگاه تسامح صفر و برخورد شدید و یکسان با همه مجرمان می تواند به ترویج خشونت بی اساس حیوانات بیانجامد. با توجه به اهمیت موضوع، این پژوهش با هدف بررسی عوامل اجتماعی موثر بر پدیده حیوان آزاری در محیط شهری تدوین شده است. برای تجزیه و تحلیل داده ها و اولویت بندی میزان تاثیرگذاری هریک از شاخص ها بر پدیده حیوان آزاری در شهر اردبیل از مدل PROMETHEE استفاده شده است. نتایج به دست آمده نشان می دهد میانگین کل شاخص های مورد مطالعه به لحاظ تاثیرگذاری بالاتر از حد متوسط (۳) می باشد. براساس مدل مزبور نیز شاخص فرهنگی - آموزشی در اولویت نخست و شاخص اجتماعی در اولویت آخر قرار گرفته اند. بااین وجود، نظام حقوقی

منابع

- ارشدی، م.، ۱۳۸۴. نقش قوه قضائیه هند در حفاظت از محیط زیست، مجله مدری، دوره ۹، شماره ۳.
- خوشیاری، ح. ب.، مجدی، ع.، ۱۳۹۲. حمایت حیوانات در قوانین ایران و اسناد بین المللی، فصلنامه حقوق پزشکی، سال هفتم، شماره ۲۶.
- خیرجو، آر.ش.، ۱۳۹۷. آسیب شناسی حیوان آزاری در ایران، نخستین جشنواره تالیفات علمی برتر علوم انسانی اسلامی، جایزه ویژه علامه جعفری (رض)، دوره ۱.
- عامری، م.، ۱۳۷۴. مبانی توسعه و حفاظت حیات وحش، نشریه موج سبز، شماره ۲.
- فیروزی، م.، ۱۳۸۴. حق بر محیط زیست، چاپ اول، تهران، انتشارات جهاد دانشگاهی.
- نجفی توانا، ع.، کریمی، ف.، ۱۴۰۰. بررسی علل حیوان آزاری با تأکید بر نگاه جرم شناسانه، فصلنامه علمی رهیافت های نوین در مطالعات اسلامی، دوره دوم، شماره پنجم، صص ۲۳۹-۲۲۰.
- نصیری، ح و همکاران. ۱۳۹۰. پیاده سازی مدل کولوژیکی با رویکرد HHP Fuzzy و PROMETHE II در محیط GIS، مجله محیط شناسی، دوره دوم، صص ۱۲۲-۱۰۹.
- Flynn, C.P. 2012. Understanding Animal Abuse: A Sociological Analysis, Lantern Books.
- Gullone, E. and P. Arkow. (2012). Animal Cruelty, Antisocial Behaviour, and Aggression: More Than a Link, Palgrave Macmillan.
- Goumas, M., Lygerou, V. 2000. An extension of the PROMETHEE method for decision making in fuzzy environment: Ranking of alternative energy exploitation projects, European Journal of Operational Research, Vol 123, Pp 606-613.
- Gilliams, S., Raymaekers, D., Muys, B. 2005. Comparing multiple criteria decision methods to extend a geographical information system on afforestation, Computers & Electronics in Agriculture, Vol 49, Pp 142-158
- Caterino, N., Iervolino, I., Manfredi, G., Cosenza, E. 2008. A Comparative Analysis Of Decision Making Methods for the Seismic Retrofit of RC Buildings, The 14th World Conference on Earthquake Engineering, October 12-17, Beijing, China.
- Maghsoodi, A., Abouhamzeh, G., Khalilzadeh, M., Zavadskas, E. 2018. Ranking and selecting the best performance appraisal method using the Multimooora approach integrated Shannon's entropy. Frontiers of Business Research in China. Vol.1, p 2-21

## Investigating the social factors affecting the phenomenon of animal abuse in the urban environment

Rasoul Abbasi,<sup>1\*</sup> Maryam jami Odluo,<sup>2</sup> Zhila Farzaneh sadat zaranj<sup>3</sup>

<sup>1</sup> Assistant Professor, Department of Sociology, Faculty of Social Sciences, University of Mohaghegh Ardabili, Ardabil, Iran

<sup>2</sup> PhD student in Geography and Urban Planning, Faculty of Social Sciences, University of Mohaghegh Ardabili, Ardabil, Iran

<sup>3</sup> PhD student in Geography and Urban Planning, Faculty of Social Sciences, University of Mohaghegh Ardabili, Ardabil, Iran

\*Email Address : RasoulAbbasi84@gmail.com

### Abstract

Harm to animals is a socially abnormal behavior that in recent years, has been one of the examples of violence against animals, their killing or inappropriate social treatment by citizens, and one of the reasons for social fear and unprincipled treatment of urban animals, insufficient knowledge of They are. Animals are part of the natural society and have an effective and undeniable role in balancing the natural system. Accordingly, this study was conducted to investigate the social factors affecting the phenomenon of animal abuse in the city of Ardabil in terms of evaluating the indicators and components related to the phenomenon of animal abuse. The research method is applied according to the purpose and in terms of nature and descriptive-analytical method. The data required for this study have been collected through field and documentary methods. The statistical population of the study is Ardabil. In order to study the social factors affecting the phenomenon of animal abuse in the urban environment, 4 indicators in the form of 23 items were used, then the PROMETHEE multi-criteria decision model was used to analyze the data. The results show that the cultural-educational index with a score of 0.0208, the legal index with a score of 0.01614, the environmental index with a score of 0.01533, and the social index with a score of -0.00253 have the highest and lowest impact on the phenomenon of animal abuse, respectively. They are in Ardabil. It is necessary that the average of all studied indicators in terms of effectiveness is also higher than the average (3).

### Introduction

The network of life is organized in such a way that the life of every living being is inextricably linked with the life of other beings, and irrational interference in this network challenges the survival of the generation of all beings, including man. On the other side of this cycle, human action, in addition to leading to the destruction of forests and pastures, has also challenged species of animals with extinction and extinction. More than 50 species of animals and plants on the planet are becoming extinct every day, according to UN environmentalists. According to research conducted by this department, industrial development is known as the most important factor in the extinction of living organisms on earth. The system of nature is organized in such a way that the purification of many pollutions is done through animal species, so the absence or reduction of their number disrupts the natural purification system and is considered a threat to human health, and the world needs measures and Take prudent action. Animals are one of the most important ecosystems whose rights have attracted the attention of environmentalists more than any other creature. In recent decades, societies have focused on the fact that not only human beings have different rights; But everything on earth, including animals, has rights. In the meantime, on the one hand, the destruction of forests and pastures has narrowed the field for the survival of animal species, and on the other hand, uncontrolled hunting and the development of industrial and urban life have exposed rare animal species to extinction.

### Methodology

The present study is applied in terms of purpose and descriptive-analytical in terms of research method. To do that, first the exploratory studies were done in the form of a documentary library and then, the main part of the research was the survey, which was done by completing a questionnaire. The statistical population of the study consists of citizens of Ardabil city (525702). Cochran's formula was used to obtain the statistical sample size, which was estimated to be 382 with an error rate of 0.05 and a 95% confidence interval. The questionnaire was distributed and completed by simple random sampling among the population over 15 years old. In order to study the social factors affecting the phenomenon of animal abuse in the urban environment, 4 indicators (environmental, legal, social, cultural and educational) in the form of 23 items were used, and following this goal, which of the studied indicators Another has more effects. The Prometheus multi-criteria decision model has been

used in Excel. It should be noted that the content validity of the questionnaire was confirmed by professors and experts and to calculate the reliability of the questions, first with a pre-test, the questionnaire was performed on a sample of 30 people and then the reliability of the questionnaire was calculated by Cronbach's alpha method. And the overall coefficient was 0.830, which indicates the high level of reliability of the questionnaire. Table 1 shows the indicators used in the present study.

### **PROMETHEE Model**

The Multi-Criteria Decision Model (MCDM) is a powerful tool that has been widely used to evaluate and rank problems involving multiple and more conflicting criteria. Among the many MCDM methods, Prometheus is remarkably suitable for ranking programs; Because this model brings integration and flexibility to the user and is very much in concept and application compared to other methods for analysis. In fact, Prometheus is the preferred structured ranking method for enriching the evaluation based on the comparison of each option. With each other according to the deviations that the alternatives show based on each criterion. Due to the structure of this model, this method allows direct evaluation to be performed on variables that are in the decision matrix without the need for normalization. This method was introduced in the 1985s by Brans and Wink for ranking. Among the important advantages of Prometheus method are simplicity, clarity and reliability of results and the possibility of sensitivity analysis in a simple and fast way. Finally, the ranking is done from the largest to the smallest number

### **Shannon entropy method**

The concept of entropy was first used by Claude Shannon in communication sciences and later widely in various research fields such as social sciences, economics, physics. Shannon believed that entropy in information theory is a measure of the degree of uncertainty expressed by a discrete probability distribution, which is represented as a function. Equation (2) shows how much option a has priority over other options. The largest  $(a) + \Phi$  means the best option. Equation (3):

$$\Phi^-(a) = \frac{1}{n-1} \sum_{x \in a} \pi(x, a)$$

Equation (3) shows the priority of other options. What is the smallest value of a  $(\Phi)$  representing the best option? The ranking of options can be ranked with a positive or negative current. The two rankings are not usually the same, but the decision maker It always wants a complete ranking because it will be easier to decide. Calculating the net ranking flow makes this possible This is the result of balancing the positive and negative ranking streams. The higher net flow indicates the superior option

### **Conclusion**

It is necessary to confront and punish the perpetrators of the main animal abuse, which must be controlled and controlled with a decisive approach. And it is the treatment of criminals in whom the execution of punishment is not ineffective. This is something that educational, medical, media and family centers can play an influential role. Otherwise, the view of zero tolerance and severe and equal treatment of all criminals can promote unfounded animal violence. Due to the importance of this issue, this study has been compiled with the aim of investigating the social factors affecting the phenomenon of animal abuse in the urban environment. PROMETHEE model has been used to analyze the data and prioritize the impact of each of the indicators on the phenomenon of animal abuse in Ardabil. The results show that the average of all studied indicators is higher than the average in terms of effectiveness (3). According to the model, the cultural-educational index is in the first priority and the social index is in the last priority. Nevertheless, the animal legal system in Iran and the Third World, in contrast to advanced societies and numerous existing international conventions, has begun to evolve and pay attention to them, and the rules and regulations of this system regarding animal rights are satisfactory. It is not a part and does not guarantee their natural and legal rights. This is important, that is; The lack of a proper legal system and the existence of legislative gaps and the lack of an effective and comprehensive system of legal guarantees, have led to more and more abuse of human society towards them, and apparently, the use of any kind of violence and impunity. Love in various forms of animal abuse and killing of animals and aggression against animal life is considered natural and normal.

### **Keywords**

Animal abuse; Social causes; Environment; Ardabil; urban environment